

Средиземноморски сокол *Falco eleonora*

Описание на вида

Вероятно гнездящ в нашата страна и скитащ вид. Наблюденията са най-често от Черноморското крайбрежие и южните части на Източни Родопи. По време на миграция, наблюдаваните птици нямат точно определена посока на прелет. Обикновено летят (и при хранене) на височина 100-150 м.

Визуално проучване на дневната миграция

По време на есенната миграция през 2011 г. са наблюдавани два средиземноморски сокола единствено на наблюдателната точка при село Дуранкулак - на 20 и на 26 август (фигура 121). Едната от птиците е прелетяла в посока на североизток, а другата – на запад. Едната птица е прелетял на височина около 40 м, а другата – на височина 300 м. В рамките на деня едната е наблюдавана около 11 ч. по обед, а другата – следобед около 16 ч.

Ловен сокол *Falco cherrug*

Описание на вида

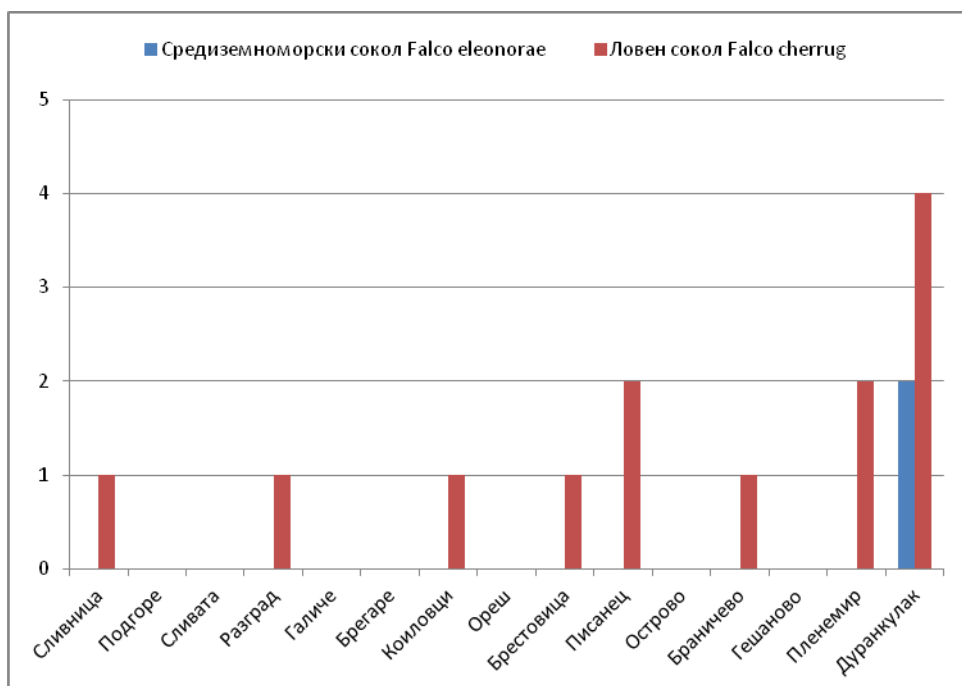
Мигриращ, зимуващ и вероятно гнездящ в нашата страна вид. Прелита единично. Отчитайки факта, че популацията през последните години в някои страни се увеличава (Унгария, Украйна и др.), то вероятността да се отчитат все повече птици от този вид е голяма.

Визуално проучване на дневната миграция

Численост и фронт на миграцията през Северна България

По време на есенната миграция 2011 г. са установени да прелитат 17 индивида, от които 13 са наблюдавани на постоянните наблюдателни точки и 4 – на една от временните наблюдателни точки (Преселенци). Това представлява 43% от прелитащата популация на вида по западно-черноморския прелетен път Виа Понтика.

Ловният сокол е наблюдаван да мигрира на постоянните наблюдателни точки при Дуранкулак, Пленемир, Браничево, Писанец, Брестовица, Коиловци, Разград и Сливница, както и на временната наблюдателна точка при Преселенци (фигура 121). Така единични птици са наблюдавани по време на прелета в Добруджа, Лудогорието, Дунавската равнина и Софийското поле, но най-голям брой птици е установен в източната част на Добруджа – по 4 индивида на наблюдателните точки Дуранкулак и Преселенци.

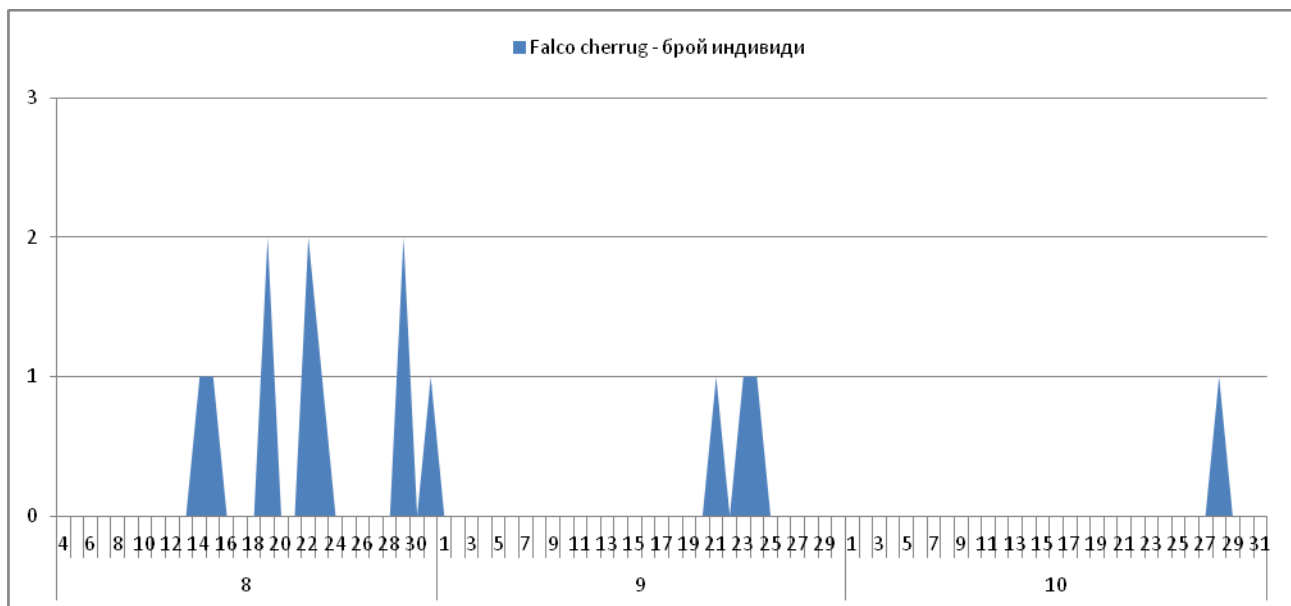


Фигура 121. Фронт на миграцията на ловния сокол през Северна България през есента на 2011г.

Интензивност и динамика на прелета на вида в периода на изследването

Сезонна динамика

Основната част от ловни соколи са преминали над района на проучване през август – 13 индивида. През септември са преминали 3, а през октомври – 1 индивид. Най-рано ловен сокол е наблюдаван на наблюдателната точка Браничево (1 индивид) на 14.8.2011 г., а най-късно - при Писанец на 28.10.2011 г. – 1 птица.



Фигура 122. Сезонна динамика на прелета на ловния сокол през есента на 2011 г.

Дневна динамика

В рамките на деня ловният сокол е наблюдаван да прелита между 8 ч. сутрин и 16 ч следобед, като по-голямата част от птиците са прелетели до обед.

Височинно разпределение на прелитащите реещи птици

По време на есенната миграция 2011 г. в Северна България ловните соколи са наблюдавани да прелитат на височина от 0 м (на нивото на една от наблюдателните точки) до 800 м. Две от птиците са наблюдавани на височина 800 м, една - на височина 600 м, а останалите на височина под 200 м.

Миграционни потоци

Шест от регистрираните ловни соколи са наблюдавани да прелитат в направление север – юг, пет от птиците – в направление югозапад, пет птици – в направление североизток, една птица - на изток и една – на югоизток. Ловният сокол се задържа до няколко дни в една територия по време на миграция, за да ловува, затова вероятно част от наблюдаваните птици не са имали характерното за далечните мигранти направление на прелета.