

## Степен орел *Aquila nipalensis*

### Описание на вида

Случайно преминаващ през нашата страна вид. Единични птици се наблюдават в места с концентрация на едри грабливи птици. Видът при определени условия трудно се различава от кресливите орли и от царския орел.

### Визуално проучване на дневната миграция

По време на есенната миграция 2012 г. са наблюдавани 4 индивида – един на наблюдателната точка при село Преселенци (16.8.2012 г.), един на точката при село Росеново (Добруджа) и два в района на село Равнец (20.08 и 3.9 2012 г. Една от птиците е наблюдавана сутринта, две по обяд към 12 часа и една към 3 часа. Две от птиците са летели до 200 м. височина, а останалите две между 300 и 400 м.

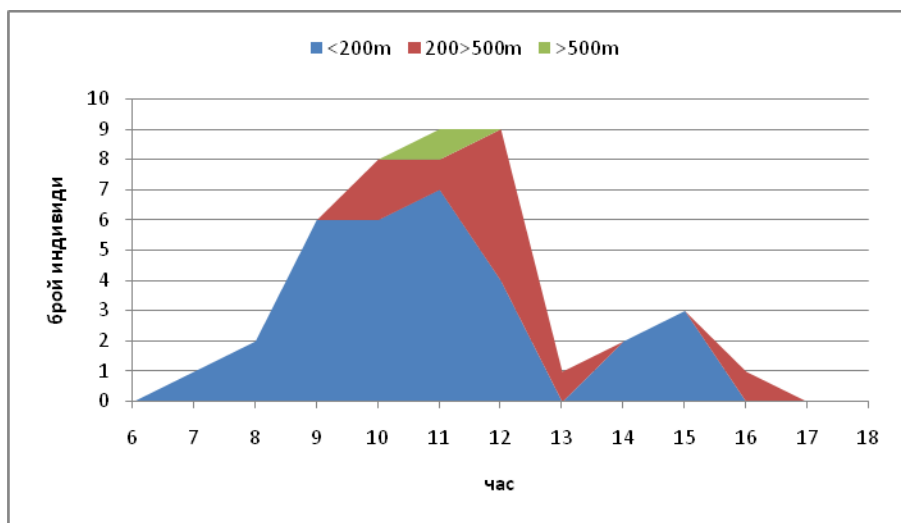
## Царски орел *Aquila heliaca*

### Описание на вида

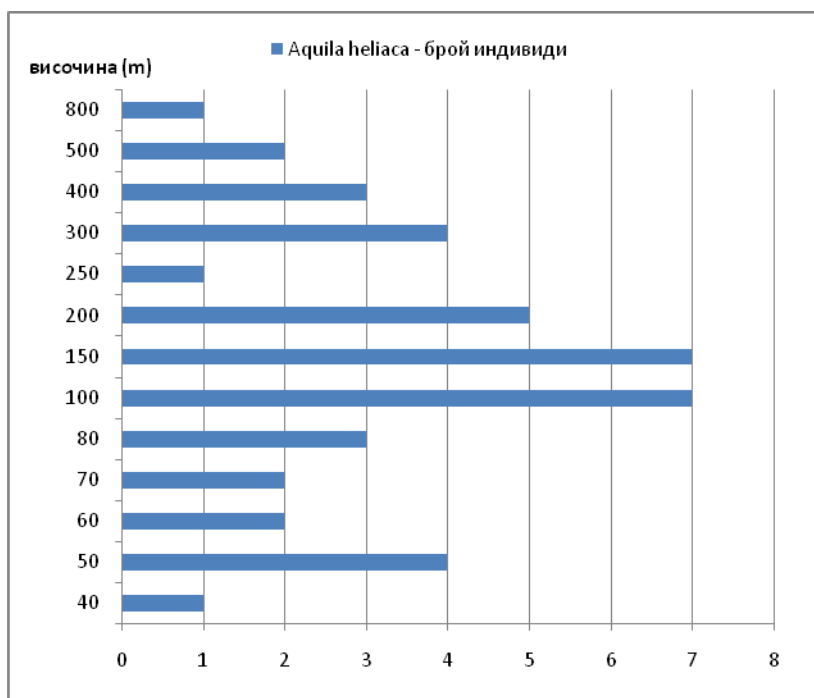
Редовно отбелязван по време на миграция (април, септември). Най-често се касае за млади птици. Новите методи на проследяване на предвижванията при този вид, потвърждават тезата, че в определени периоди, дълго време са задържат в дадена местност. Наблюдавани са и птици летящи съвместно с ята от бял щъркел.

### Визуално проучване на дневната миграция

По време на есенната миграция 2012 г. на наблюдателните точки в Южна България са регистрирани 36 индивида. Птиците са наблюдавани на точките Атанасовско езеро, Ветрен, Равнец, Суходол, Александрово и Любимец като най-високата численост е при Ветрен – 11 индивида. Най-ранното наблюдение е при Суходол на 15.8.2012 г., а най-късното е при Ветрен на 25.10.2012 г. Шест царски орела са наблюдавани в Добруджа – по един индивид на Дуранкулак и Гешаново и по два на Пленимир и Росеново. Най-рано от шестте птици е отчетен орелът при Дуранкулак, а най-късно – единият от орлите на Пленимир (6.10.2012 г.). Най-много царски орли са наблюдавани в периода 10-12 часа (фигура 110), като почти всичките птици са отбелязани на височина до 200 м. (най-често на 100-150 м.) (фигура 102). Не може да се установи основно направление на полета. Някои птици са летели на юг, други на югозапад. Има и 9 индивида, които са наблюдавани да летят в северните посоки. Вероятно в тези случаи става дума за скитащи и ловуващи индивиди преди да поемат пътя си на юг.



Фигура 110. Връзка между дневната динамика на прелета на царския орел и височината на полета по време на есенна миграция 2012 г.



Фигура 111. Височина на полета при царския орел по време на есенната миграция 2012г.

### Скален орел *Aquila chrysaetos*

#### Описание на вида

Редовно отчитан по време на пролетна и есенна миграция с единични екземпляри. Най-вероятно това са не полово зрели скитащи индивиди. Напълно е възможно тези птици да се задържат на някои места по-продължително време.

#### Визуално проучване на дневната миграция

По време на есенната миграция 2012 г. са наблюдавани 9 индивида. Пет от тях са в Добруджа – при Дуранкулак, Преселенци, Гешаново и Росеново (2). Четири от птиците са от Южна България – Суходол, Александрово и Равнец (2). Сравнявайки данните за птиците от Добруджа и тези от Южна България по дати и часове, може се приеме, че става дума за девет различни индивида и няма повторно отчитане на едни и същи птици. Два от орлите са наблюдавани през август, 5 през септември и 2 през октомври. Всички орли са наблюдавани в периода 9-14 ч. Пет от птиците са наблюдавани на височина до 150 м., а останалите по-високо като един орел е регистриран да мигрира заедно с ято малки кресливи орли на 1000 м. височина. Не се наблюдава ясно изразено предпочитана посока за миграция.