

## Късопръст ястреб *Accipiter brevipes*

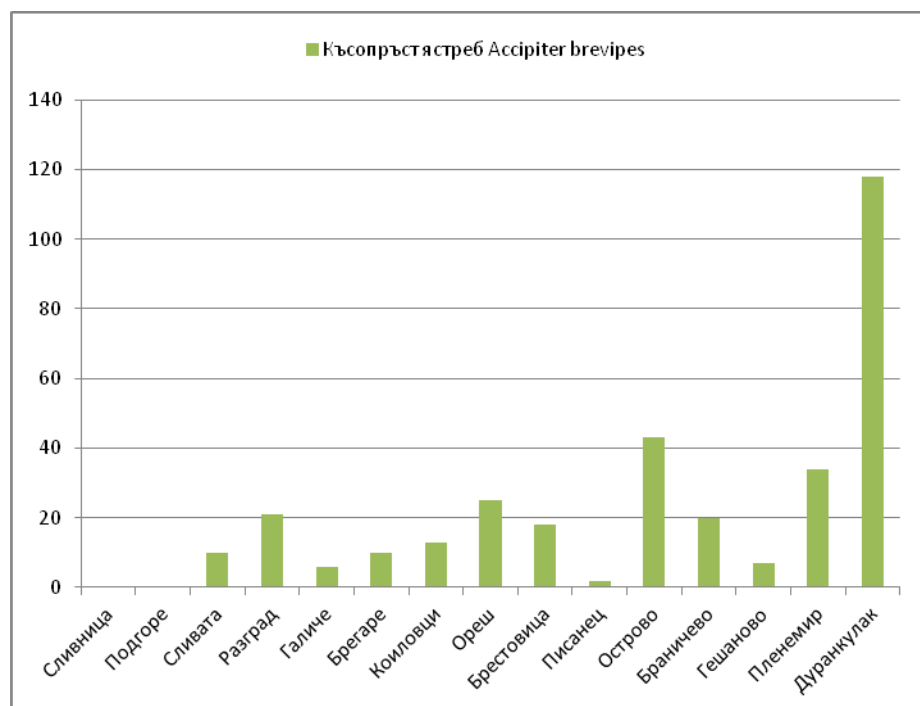
### Описание на вида

Мигрира през страната на малки групи (пролет и есен) или на ята (есен) достигащи 100-150 птици. Пика е около средата на месец септември. Ятата не летят на голяма височина (150 -200 м), наблюдавани са и есенни миграции в посока североизток (черноморско крайбрежие) без да са установявани после птици мигриращи на юг.

### Визуално проучване на дневната миграция

#### Численост и фронт на миграцията през Северна България

По време на есенната миграция 2011 г. са установени да прелитат 329 индивида, от които 329 са наблюдавани на постоянните наблюдателни точки и 2 – на временните наблюдателни точки. Това представлява 82% от прелитащата популация на вида по западно-черноморския прелетен път Виа Понтика. Късопръстия ястреб е наблюдаван да мигрира на всички наблюдателни точки между морския бряг и село Сливата в западната част на Дунавската равнина, но основната част от мигриращите късопръсти ястреби са отчетени на една наблюдателна точка – при Дуранкулак. По-голям брой прелитащи късопръсти ястреби са наблюдавани на наблюдателните точки при Острово (Лудогорието) и Пленемир (Добруджа). В най-западните части на изследвания район не са наблюдавани късопръсти ястреби по времена миграция.



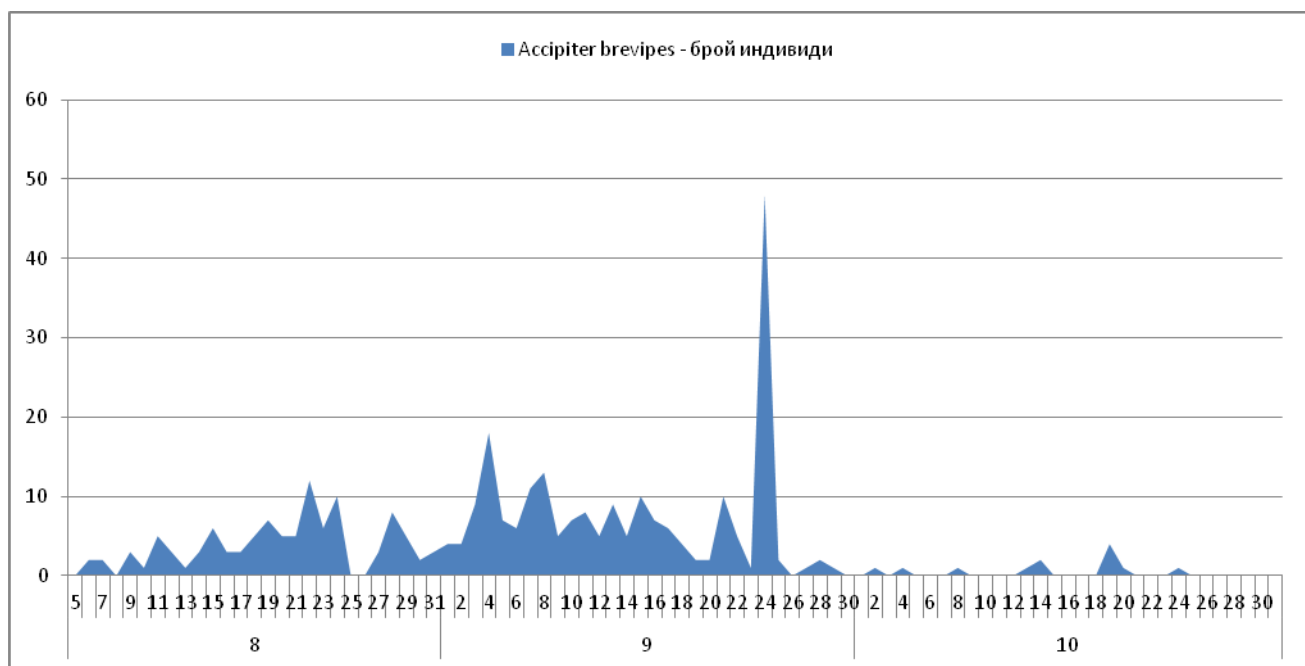
Фигура 76. Фронт на миграцията на късопръстия ястреб през Северна България през есента на 2011 г.

#### Интензивност и динамика на прелета на вида в периода на изследването

##### Сезонна динамика

Основната част от късопръстите ястреби са преминали над района на проучване през септември – 212 индивида. През август са преминали 105, а през октомври – 12 индивида. Най-рано късопръсти ястреби са регистрирани на наблюдателните точки Галиче (1 индивид) и Разград (1 индивид) на 6.8.2011 г., а най-късно са наблюдавани на 24.10.2011 г. – 1 птица на наблюдателната точка при Дуранкулак. Интензивният прелет на вида започва през първата половина на август и продължава до последната десетдневка на септември. Максимална дневна

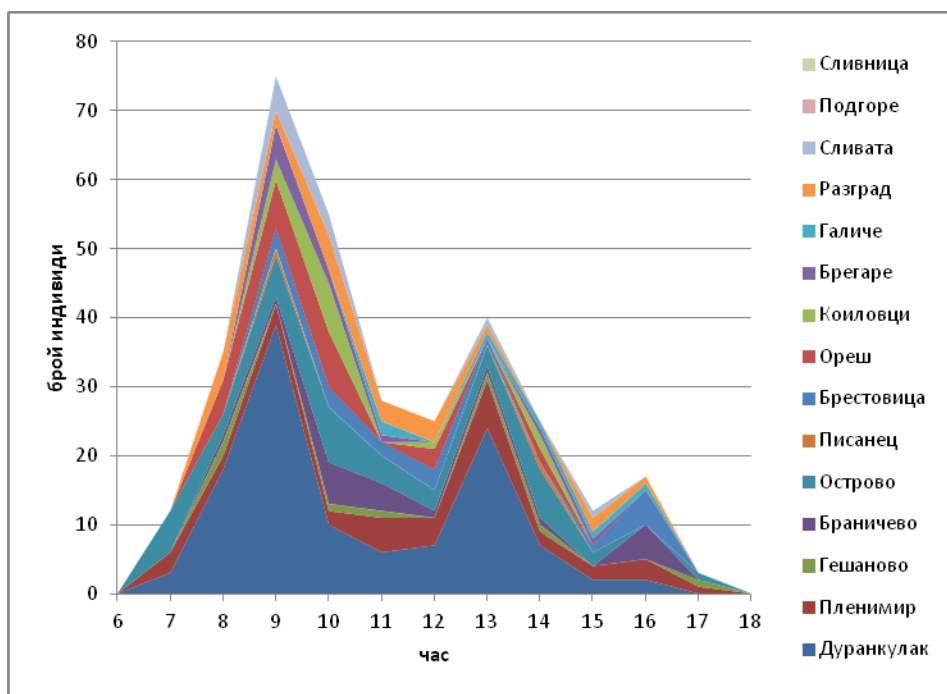
численост е отчетена на 24.9.2011 г. на наблюдателната точка при село Дуранкулак – 48 индивида. Това е и общата максимална дневна численост за целия район на проучване.



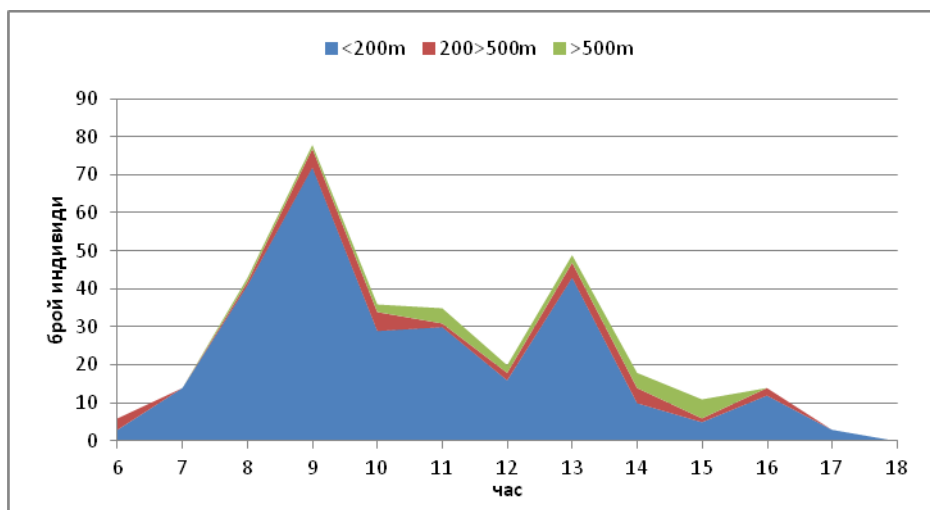
Фигура 77. Сезонна динамика на прелета на късопръстия ястреб през есента на 2011 г.

#### Дневна динамика

На базата на наблюденията на късопръстия ястреб на 13 от наблюдателните точки може да се заключи, че най-голям брой птици прелитат изследвания район на Северна България в периода между 8 и 11 ч., като около 15 ч. също има увеличаване на числеността на прелитащите птици (фигура 78). Рано сутрин са регистрирани прелитащи птици в района на Острово (в Лудогорието), Дуранкулак и Пленимир (Добруджа), а късно следобед – птици са регистрирани в района на Пленимир, Гешаново и Острово. Независимо от периода на деня, повечето късопръсти ястреби летят на височина под 200 м. (фигура 79).



Фигура 78. Дневна динамика на прелета на късопръстия ястреб през есента на 2011 г.



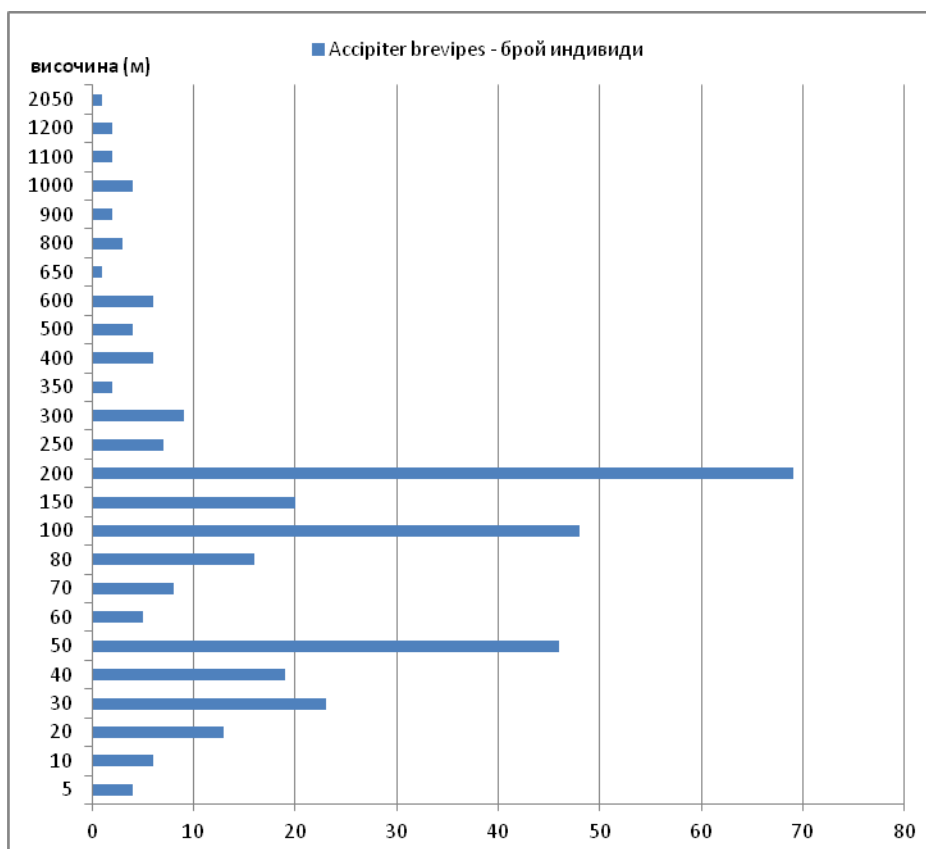
Фигура 79. Връзка между дневната динамика на прелета на късопръстия ястреб и височината на полета по време на есенна миграция 2011 г.

#### Височинно разпределение на прелитащите реещи птици

По време на есенната миграция 2011 г. в Северна България късопръстите ястреби са наблюдавани да прелитат на височина от 5 м до 2050 м, като най-много птици прелитат на височина около 200 м, 100м и 50 м. (фигура 80). На практика 6% от късопръстите ястреби са прелетели на височина над 500 м, 9% - на височина между 200 и 500 м и 85% - на височина под 200 м.

### Миграционни потоци

Основното направление на прелитащите късопръсти ястреби в източната част на изследвания район Добруджа и Лудогорието от морския бряг до наблюдателната точка при село Остров е север – юг. През този район са преминали и основната част от мигриращите късопръсти ястреби през есента на 2011 г. През Дунавската равнина птиците не показват предпочитания към направлението на прелета, но все пак може да се отчете, че на наблюдателните точки при селата Брестовица, Разград и Сливата повече птици са прелетели в посока на юг, а при село Ореш – на югоизток.



Фигура 80. Височина на полета при късопръстия ястреб по време на есенната миграция 2011 г.