

## Сив жерав *Grus grus*

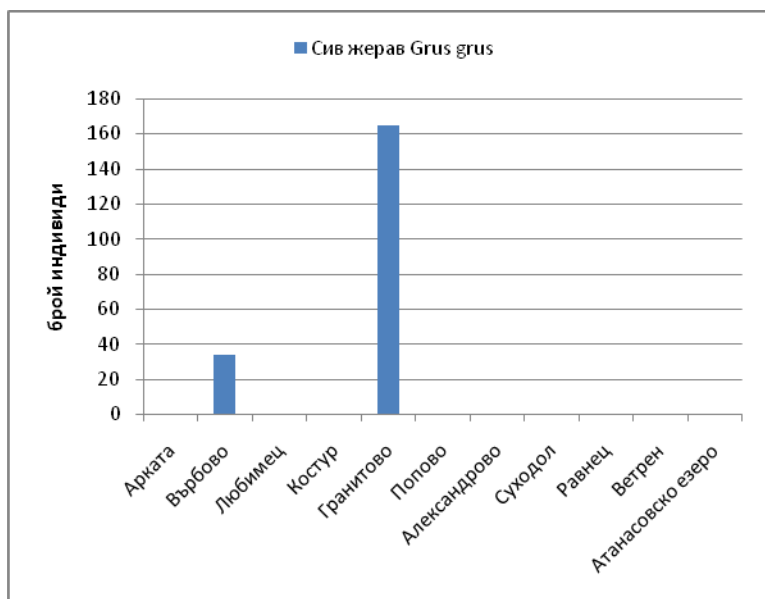
### Описание на вида

Мигриращ през страната вид, а при по-меки зими и зимуващ тук. През последните години (поради по-интензивни наблюдения или промени в миграционното поведение) се отчитат все по-големи количества както през есента, така и през пролетта. Въпреки това преминаващите сега птици са със пъти по-малко от отчитаните през седемдесетте и осемдесетте години птици. Установявани са както малки групи, така и по-големи ята (70-150 бр.). Птиците летят и при лоши метеорологични условия (лек дъжд, плътна облачност), както и при свечеряване. Височинния пояс, на които се регистрират, обикновено е 100-200 м.

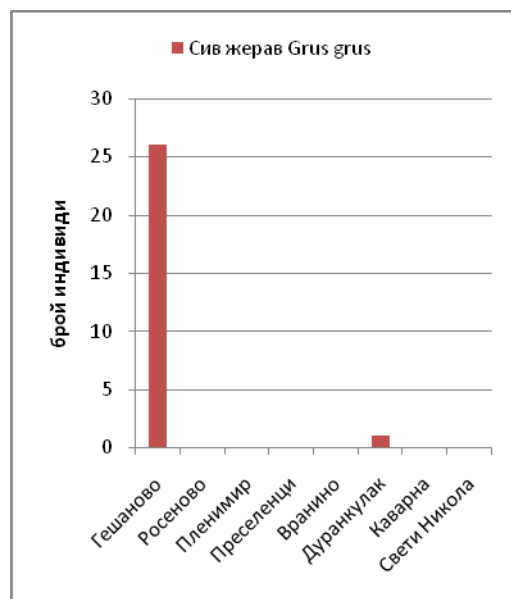
### Визуално проучване на дневната миграция

#### Численост и фронт на миграцията през Южна България и Добруджа

По време на есенната миграция 2012 г. са установени да прелитат 226 индивида на 4 от постоянните наблюдателни точки – Дуранкулак и Гешаново в Добруджа, Гранитово (поречие на река Тунджа) и Върбово (Източни Родопи). Необичаен е фактът, че на наблюдателни точки с интензивна миграция на много други реещи видове птици (Ветрен, Равнец) видът не е установен. Данните показват, че в Добруджа са отчетени 27 от сивите жерави, а в Южна България останалите 199 индивида. Със сигурност не е направено повторно броене на някои от птиците. Основната част от жеравите са прелетели навътре в сушата, а не по морското крайбрежие (както през есента на 2011 г.). Най-много индивиди са регистрирани на точка Гранитово – 165 инд.(фигура 148). Най-рано жерави са наблюдавани на 27.9.2012 г. (Върбово), а най-късно на 26.10.2012 г. (Гешаново). Ден с най-интензивна миграция е 30.9.2012 г. (110 жерава)(фигура 149). 80% от индивидите са преминали на височина до 200 м.(фигура 150) Основната посока на полета на мигрантите е североизток – югозапад.

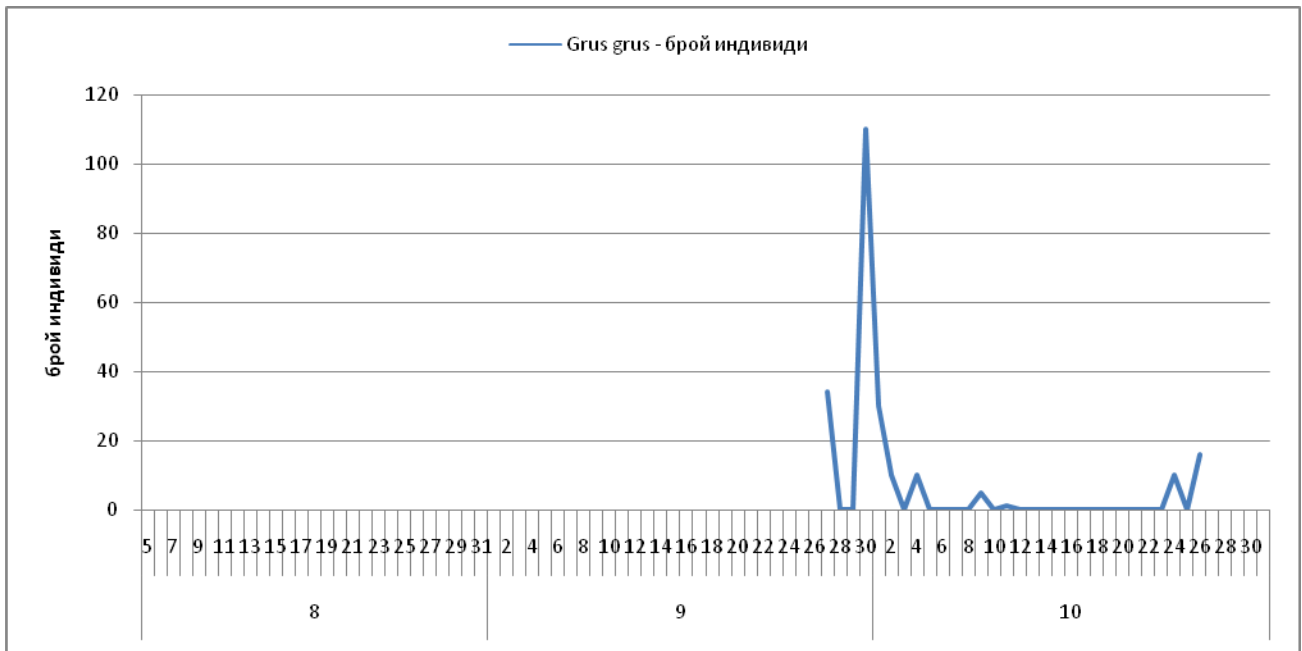


А/ Южна България

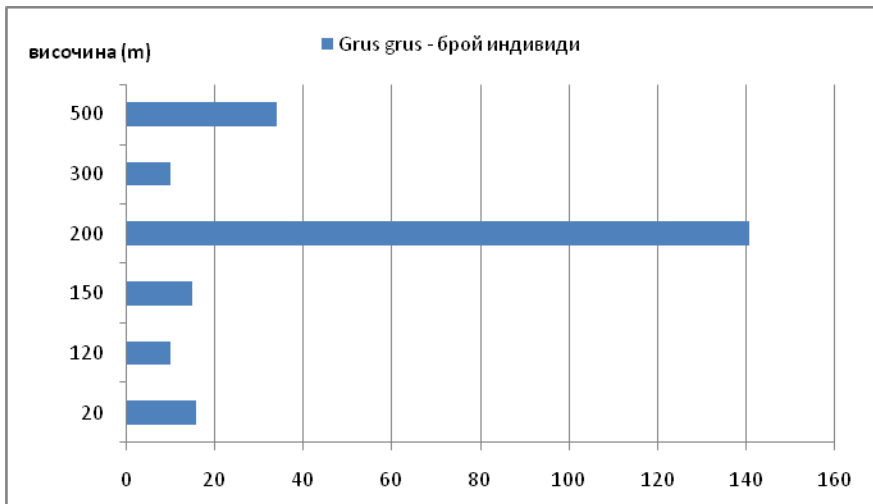


Б/ Добруджа

Фигура 148. Фронт на миграцията на сивия жерав през есента на 2012 г.



Фигура 149. Сезонна динамика на прелета на сивия жерав през есента на 2012 г.



Фигура 150. Височина на полета при сивия жерав по време на есенната миграция 2012 г.