

Орко *Falco subbuteo*

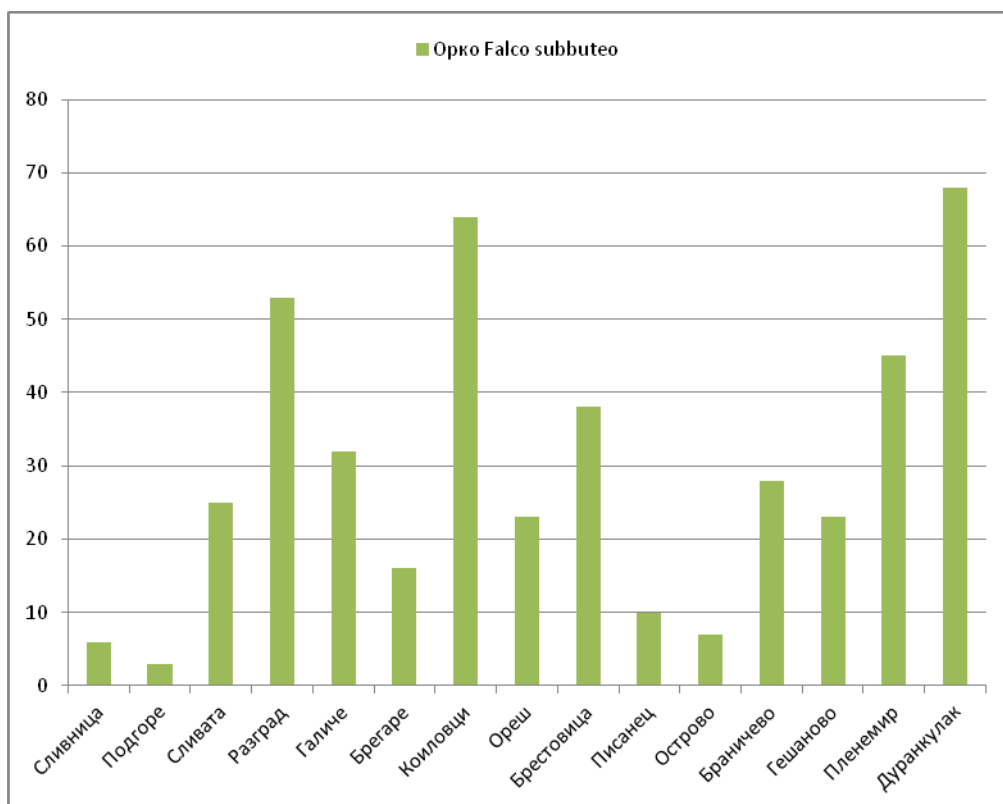
Описание на вида

Гнездящ и мигриращ през нашата страна вид. Отчитат се поединично мигриращи птици. Полетът е бърз, праволинеен, с много планирания. Обикновено се регистрират птици на ниска и средна височина. Наблюдава се и прелет при лоши МТО условия (включително и при лек дъжд).

Визуално проучване на дневната миграция

Численост и фронт на миграцията през Северна България

По време на есенната миграция 2011 г. са установени да прелитат 443 индивида, от които 441 са наблюдавани на постоянните наблюдателни точки и 2 – на временните наблюдателни точки. Това представлява 63% от прелитащата популация на вида по западно-черноморския прелетен път Виа Понтика. Соколът орко е наблюдаван да мигрира на всички наблюдателни точки, като при Дуранкулак (в Добруджа) са установени най-голям брой птици, а най-малко - в най-западните части на проучвания район – при Подгоре и при Сливница. Като цяло масов прелет на сокол орко се наблюдава в източната и централна част на Добруджа (Дуранкулак и Пленемир), в централната и западна част на Дунавската равнина (Коиловци и Разград).

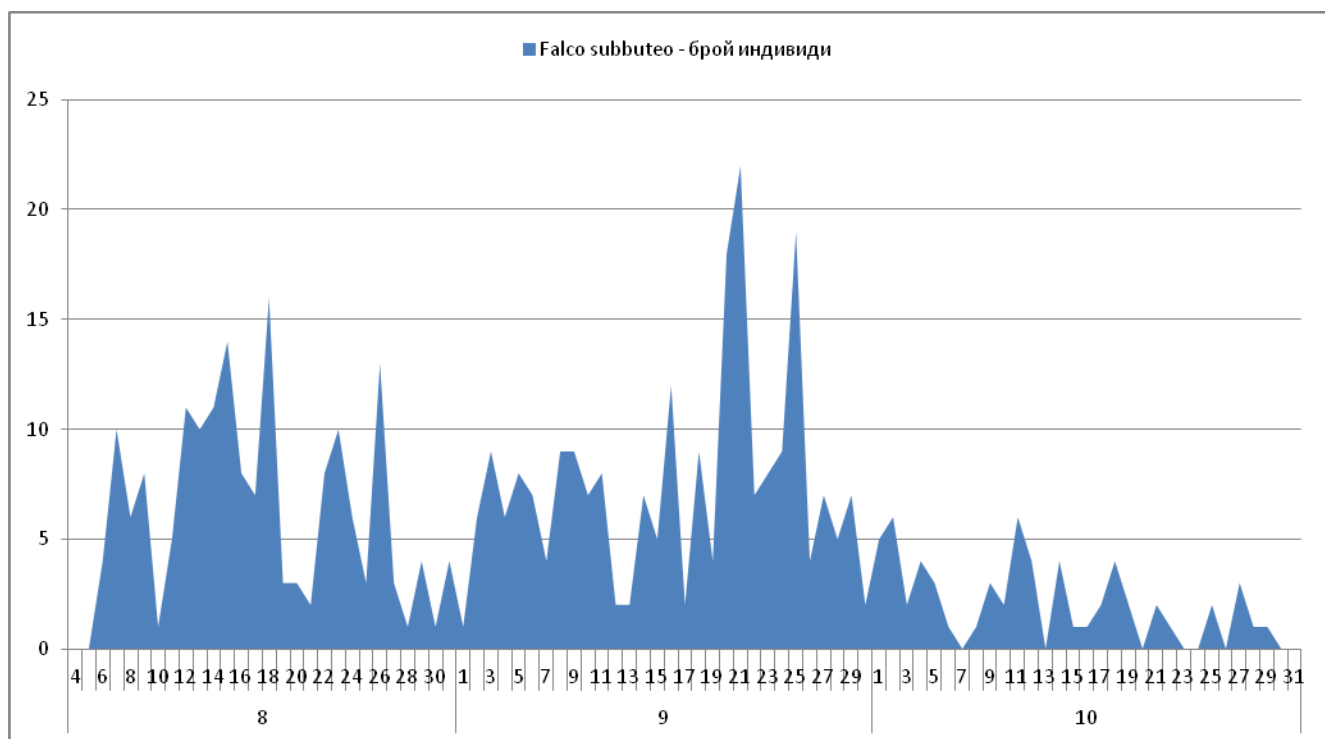


Фигура 117. Фронт на миграцията на сокола орко през Северна България през есента на 2011 г.

Интензивност и динамика на прелета на вида в периода на изследването

Сезонна динамика

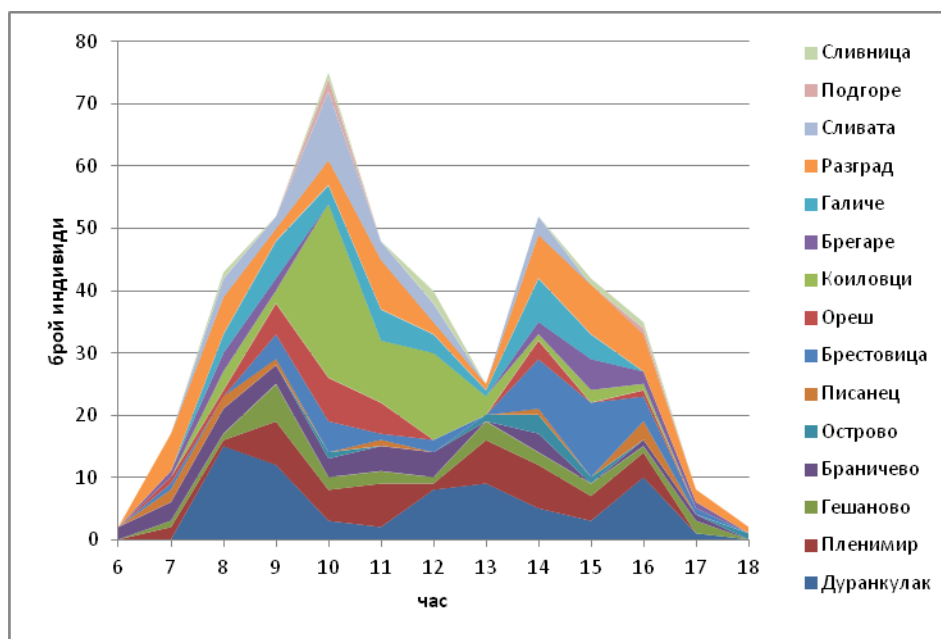
Соколът орко мигрира през целия есенен период, като прелетът през август и септември е относително поинтензивен от октомври. Основната част от соколите орко са преминали над района на проучване през септември – 221 индивида. През август са преминали 171, а през октомври – 51 индивида. Най-рано сокол орко е регистриран на наблюдателните точки Гешаново, Браничево, Галиче и Подгоре (по 1 индивид) на 6.8.2011 г., а най-късно са наблюдавани на 29.10.2011 г. – 1 птица на наблюдателната точка при Подгоре. Максимална дневна численост е отчетена на 21.9.2011 г. на наблюдателната точка при село Дуранкулак – 11 индивида. Общата максимална дневна численост за целия район на проучване е регистрирана на същата дата, когато общо през всички наблюдателни точки са преминали 22 индивида.



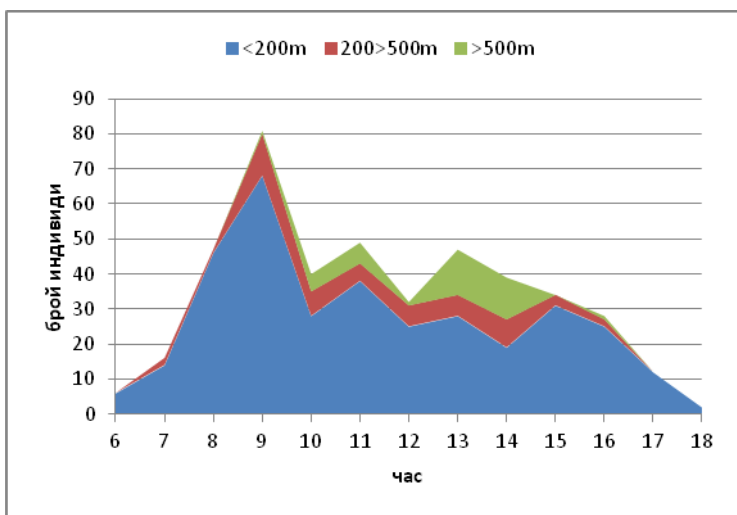
Фигура 118. Сезонна динамика на прелета на сокола орко през есента на 2011 г.

Дневна динамика

На базата на наблюденията на сокола орко на всички 15 наблюдателни точки може да се заключи, че най-голям брой птици прелитат изследвания район на Северна България в периода между 9 и 11 ч. и между 14 и 16 ч. В обедните часове броят на прелитащите птици рязко намалява (фигура 119). Рано сутрин (в периода между 6 и 7 ч.) са регистрирани единични птици в района на Браничево (западната част на Добруджа), а късно следобед, надвечер – в района на Острово (Лудогорието) и село Разград (Западна Дунавска равнина).



Фигура 119. Дневна динамика на прелета на сокола орко през есента на 2011 г.



Независимо от период през деня, соколите орко прелитат предимно на височина под 200 м. Между 9 и 15 ч. са наблюдавани птици прелитащи на височина между 200 и 500 м. Около 11 ч по обед и между 13 и ч. са наблюдавани и птици летящи над 500 м.

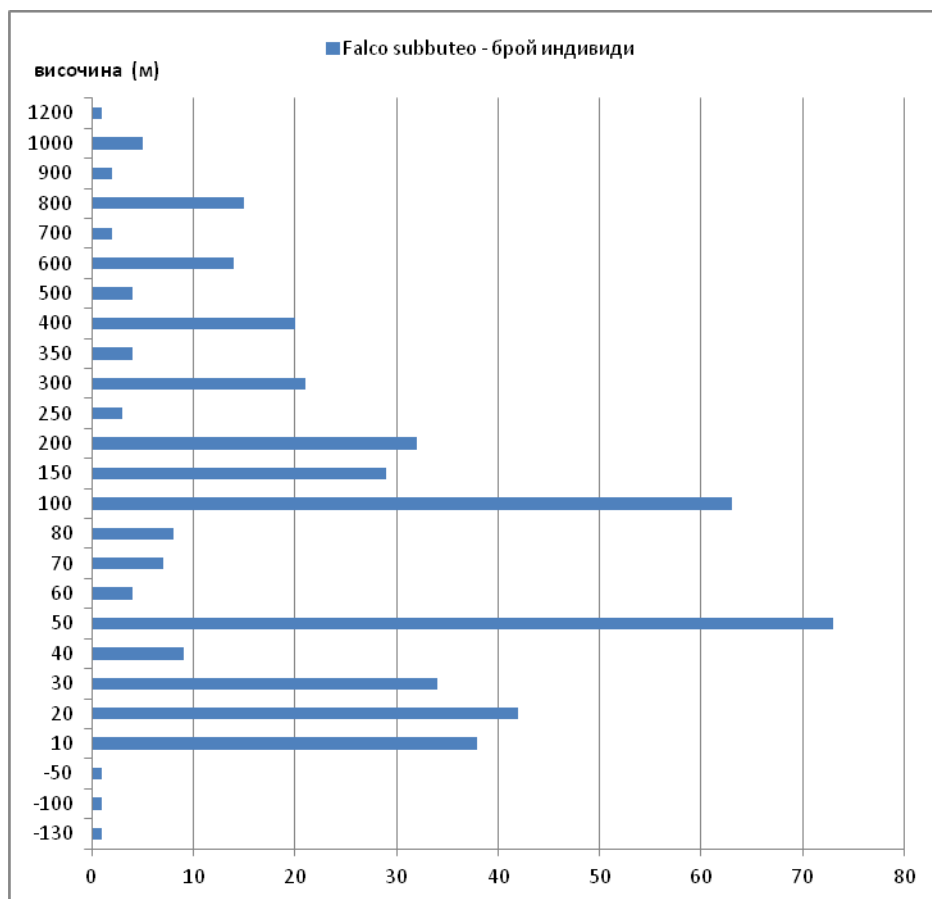
Фигура 120. Връзка между дневната динамика на прелета на сокола орко и височината на полета по време на есенна миграция 2011 г.

Височинно разпределение на прелитащите реещи птици

По време на есенната миграция 2011 г. в Северна България соколите орко са наблюдавани да прелитат на височина от - 130 м (под нивото на някои от наблюдателните точки) до 1200 м, като най-много птици прелитат на височина около 50 м и 100 м. (фигура 121). На практика 9% от соколите орко са прелетели на височина над 500 м, 12% - на височина между 200 и 500 м и 79% - на височина под 200 м.

Миграционни потоци

Основното направление на прелитащите соколи орко на всички наблюдателни точки е север – юг, с изключение на село Разград, където основните посоки на прелет да изток и запад, както и при Подгоре и Сливница, където не може да се определи точно направление на полета, поради много малкия брой прелетели птици. В района на Дуранкулак, където соколът орко е мигрирал в най-голяма численост друга основна посока на прелета е също югозапад, а в района на Коиловци - изток. През Дунавската равнина птиците предпочитат посоките на югоизток (при Ореш, Разград и Сливата), изток (Брестовица и Галиче) и юг (Коиловци и Брегаре).



Фигура 121. Височина на полета при сокола орко по време на есенната миграция 2011 г.