

## Вечерна ветрушка *Falco vespertinus*

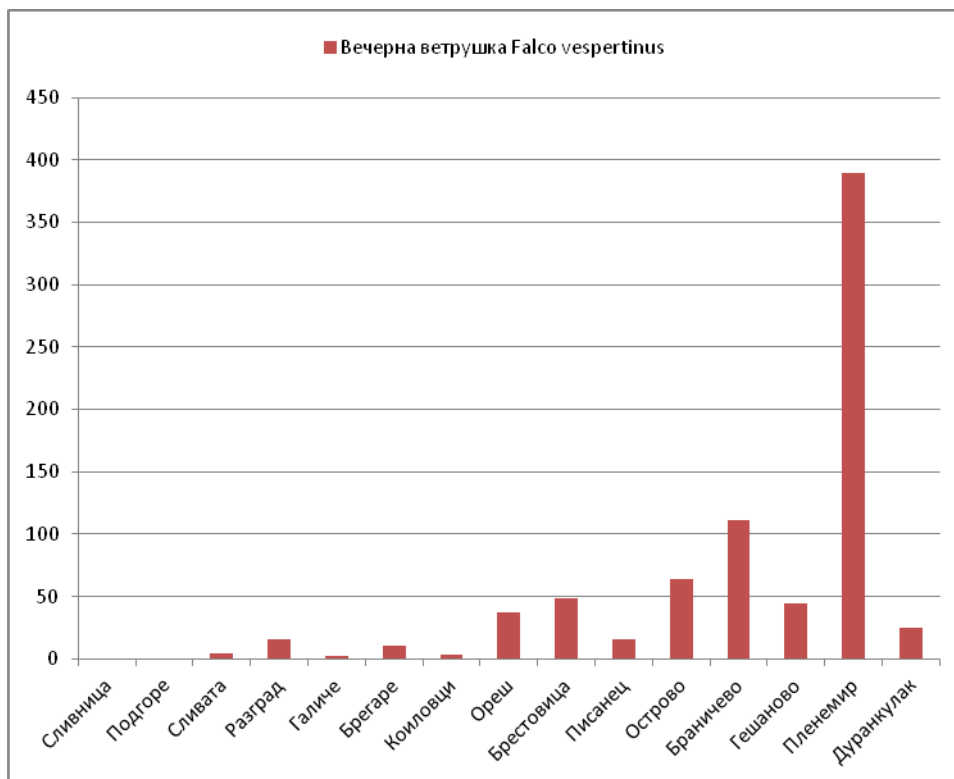
### Описание на вида

Мигриращ през нашата страна вид и гнездящ в много ниски количества (за последните 20 г. регистрираните гнездящи двойки се сведоха до 1-2). Въпреки, че датите на есенна миграция са разтеглени, то се забелязват 1-2 ясно изразени пика (последната десетдневка на септември). Птиците образуват малки или големи ята (до 400-500 индивида). Най-интензивен прелет се наблюдава при облачно (често пъти минути преди дъжд или след това) време и често пъти надвечер, почти при свечеряване. Височината на прелет не е висока (100-200 м). Някои местата със повторимост на струпванията по време на миграция и почивка, могат да се конкретизират (около н. Калиакра, западно от Бургас).

### Визуално проучване на дневната миграция

#### Численост и фронт на миграцията през Северна България

По време на есенната миграция 2011 г. са установени да прелитат 773 индивида, като всички са наблюдавани на постоянните наблюдателни точки. Това представлява 22% от прелитащата популация на вида по западно-черноморския прелетен път Виа Понтика. Вечерната ветрушка е наблюдавана да мигрира на всички наблюдателни точки от морския бряг до Сливата включително. Основната част от наблюдаваните вечерни ветрушки са регистрирани само на една наблюдателна точка - Пленемир. По-значителен брой птици е наблюдаван на наблюдателните точки Браничево и Острово.

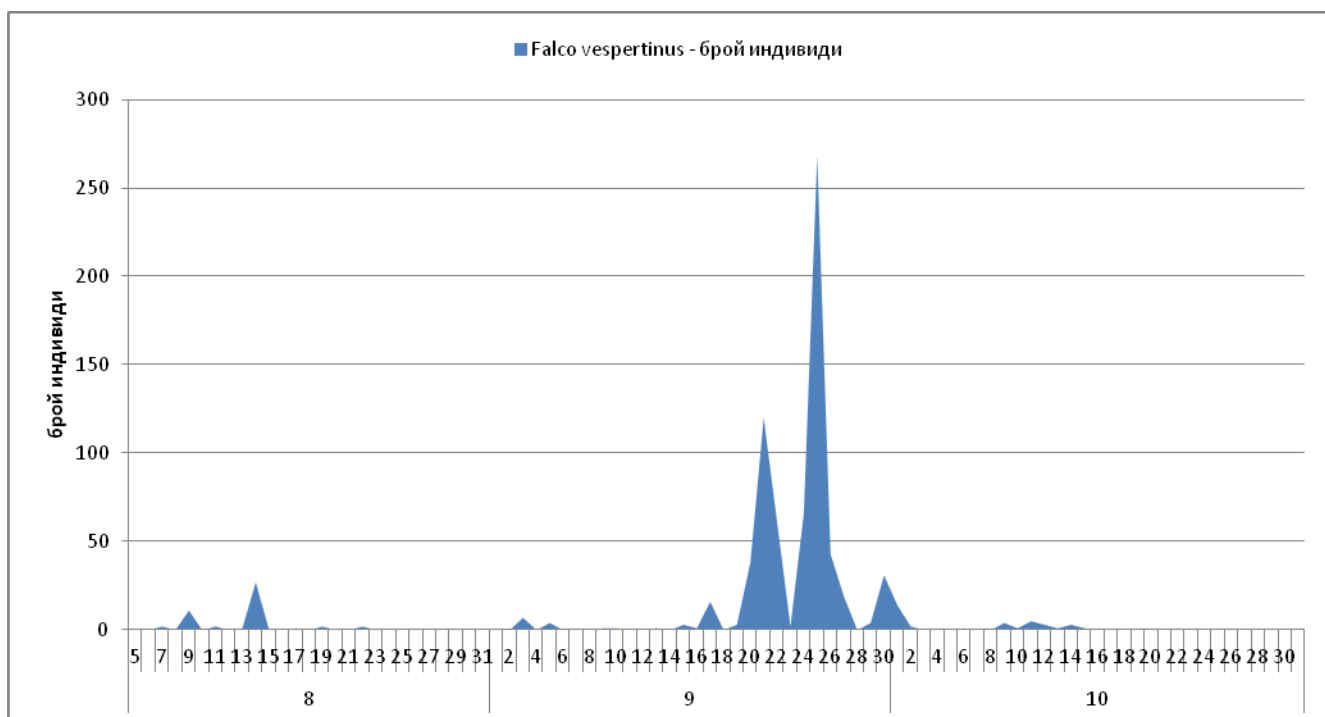


Фигура 111. Фронт на миграцията на вечерната ветрушка през Северна България през есента на 2011 г.

#### Интензивност и динамика на прелета на вида в периода на изследването

##### Сезонна динамика

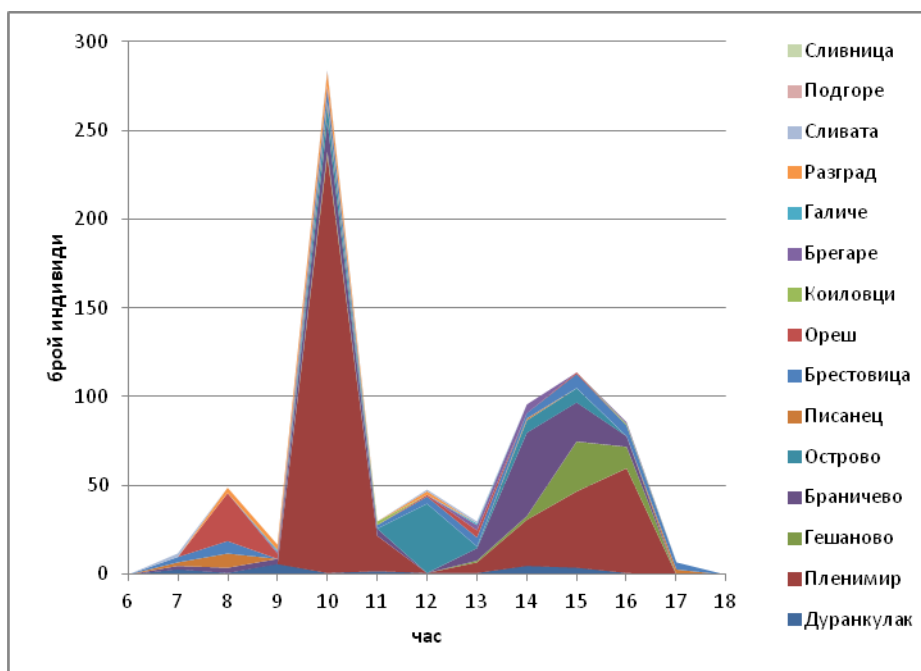
Основната част от вечерните ветрушки са преминали над района на проучване в един сравнително кратък период между 19 и 28 септември. През септември над Северна България са преминали 698 индивида, през август са преминали 48, а през октомври – 36 индивида. Най-рано вечерни ветрушки са регистрирани на наблюдателната точка Коиловци (2 индивида) на 7.8.2011 г., а най-късно са наблюдавани на 22.10.2011 г. – 1 птици на наблюдателната точка при Гешаново. Максимална дневна численост е отчетена на 25.9.2011 г. на наблюдателната точка при село Пленемир – 237 индивида. Общата максимална дневна численост за целия район на проучване е регистрирана на същата дата, когато общо през всички наблюдателни точки са преминали 268 индивида.



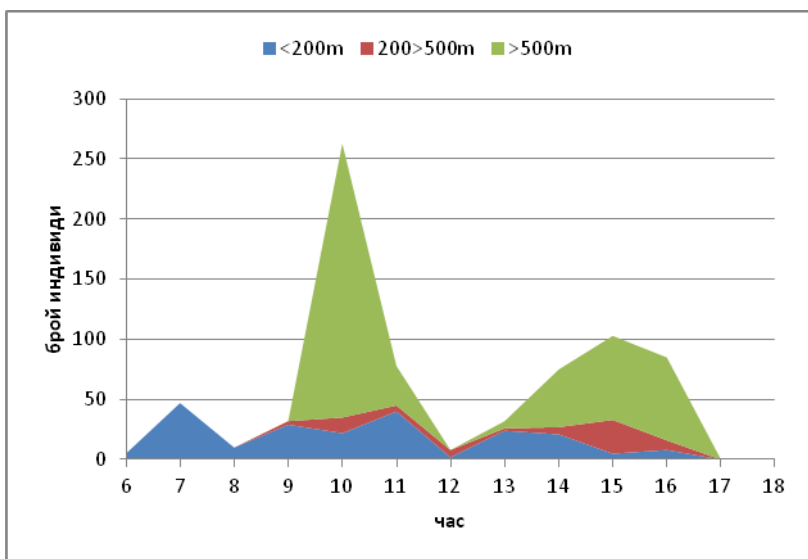
Фигура 112. Сезонна динамика на прелета на вечерната ветрушка през есента на 2011 г.

### Дневна динамика

На базата на наблюденията на вечерната ветрушка на всички 13 наблюдателни точки може да се заключи, че най-голям брой птици прелитат изследвания район на Северна България в периода около 10 ч. и между 14 и 16 ч следобед. В късните следобедни часове и надвечер не са наблюдавани мигриращи вечерни ветрушки.



Фигура 113. Дневна динамика на прелета на вечерната ветрушка през есента на 2011 г.



В ранните сутрешни часове (около 7 ч.) вечерните ветрушки прелитат само на височина под 200 м., кат ов останалата част на деня малък брой птици прелитат в този височинен пояс. В пиковите часове на прелета на вечерната ветрушка обаче повечето птици летят на височина над 500 м.

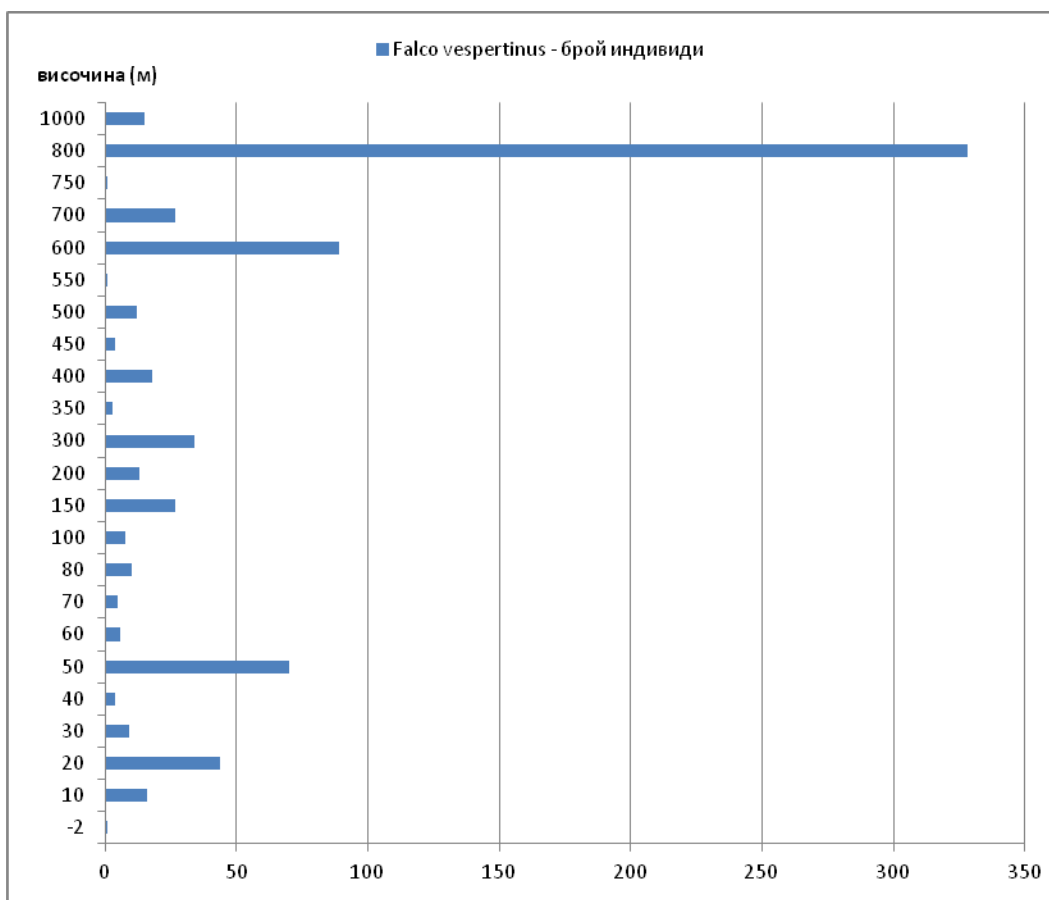
**Фигура 114.** Връзка между дневната динамика на прелета на вечерната ветрушка и височината на полета по време на есенна миграция 2011 г.

#### Височинно разпределение на прелитащите реещи птици

По време на есенната миграция 2011 г. в Северна България вечерните ветрушки са наблюдавани да прелитат на височина от - 2 м (под нивото на една от наблюдателните точки) до 1000 м, като най-много птици прелитат на височина около 800 м. (фигура 115). На практика 61% от вечерните ветрушки са прелетели на височина над 500 м, 10% - на височина между 200 и 500 м и 29% - на височина под 200 м.

#### Миграционни потоци

Основното направление на прелитащите вечерни ветрушки на всички наблюдателни точки, където прелитат в по-голяма численост е север – юг. През западната част на Дунавската равнина не може да се обособи предпочитано направление в прелета на птиците.



**Фигура 115.** Височина на полета привечерната ветрушка по време на есенната миграция 2011 г.