

## Черношипа ветрушка *Falco tinnunculus*

### Описание на вида

Гнездящ, мигриращ и зимуващ у нас вид. Лети по единично. Високо летящите птици и тези, които са отдалечени на по-голямо разстояние от 100-150 м от наблюдаващия, може да останат нерегистрирани. Същевременно, птици с миграционно поведение (летящи в присъщата за сезона миграционна посока с характерния за прелетник директен полет) може в някои случаи да са всъщност птици от гнездови двойки от близки райони, но практически отличаването на такива птици е невъзможно.



Сн. Paul Burrows

### Степен на проученост, обзор на наличната информация и принос на проекта

В България миграцията е целенасочено проучвана след 1977 г. (Laine, 1978). Пролетния прелет е през март, а есенният – през септември и октомври (Симеонов и др., 1990). Значително по-добре е проучена есенната миграция на черношипата ветрушка. В периода 1979 до 2003 г. (с изключение на 1994, 1995, 1997 и 2000 г.) е проучена есенната миграция на вида в района на Атанасовското езеро, като за 24-годишния период са регистрирани числености от 44 (1983 г.) до 249 (1989 г.) индивида за миграционен сезон (Michev et al., 2011). Според това проучване миграцията на черношипата ветрушка започва от последната десетдневка на август и продължава до края на октомври, като най-интензивна е в последната десетдневка на септември и първата десетдневка на октомври (между 22 септември и 9 октомври). През 1997 г. при целево проучване на есенната миграция в района на местността „Пода” в източната част на Мандренското езеро са отчетени 4 черношипи ветрушки за един миграционен сезон (НБОИ, 2012). През същата година на Атанасовско езеро не е провеждано проучване на есенната миграция. В района на Балчик през 2003 г. при целенасочено проучване на миграцията, свързано с намерения за развитие на ветропаркове, за един миграционен сезон са установени да прелитат 160 индивида (НБОИ, 2012). През есента на 2004 г. в рамките на целенасочено проучване на есенната миграция в Източна България, паралелно на 9 наблюдателни точки за целите на Natura 2000, миграция на черношипа ветрушка е установена в района на Добруджа при Българево (89 индивида), Горичане (61 инд.), Балчик (151 инд.), Рогачево (41 инд.), в Източна Стара планина – при селата Баня (22 инд.) и Паницово (26 инд.), в района на Провадия, при село Мадара (18 инд.), в района на Созопол при село Равадиново (14 инд.) и в Странджа при Малко Търново (12 инд.) (BSPB, 2005). Най-голям брой мигриращи черношипи ветрушки през този миграционен сезон са наблюдавани при Балчик. На временни наблюдателни точки при Златар и Кабиюк могила край Шумен също са установени да прелитат малък брой черношипи ветрушки (съответно 5 и 2 инд.). При това проучване е установено, че през 2004 г. миграцията на черношипата ветрушка стартира от втората десетдневка на август на август и продължава до края на октомври с пикови числености на мигриращите птици около 20 септември и около 20 октомври. През 2005 г. при проучването на есенната миграция в Източна България паралелно на 9 наблюдателни точки, черношипи ветрушки са установени в района на Добруджа при Горичане (6 инд.), Българево (61 инд.), Топола (82 инд.), Безводица (37 инд.), Кремена (22 инд.), Суворово (40 инд.) и Ефрейтор Бакалово (наблюдателна точка Суха река) (20 инд.), в района на Провадия (25 инд.) и Атанасовско езеро (35 инд.), като най-голям брой прелитащи черношипи ветрушки за миграционния сезон са установени в Добруджа – при село Топола. През 2005 г. есенната миграция на черношипата ветрушка е започнала още в началото на август и е продължила до края на октомври, като не се очертават ясно периоди с интензивна миграция. В периода от 2006 до 2010 г. започват да се провеждат проучвания на миграцията на птиците във връзка с инвестиционни интереси за

изграждане на ветрогенератори, като проучванията са съсредоточени основно в Добруджа. При тези проучвания мигриращи черношипи ветрушки са наблюдавани при Българево, Каварна, Хаджи Димитър, Селце, Могилище, Бежаново, Шабла, Пролез, Горичане, Сърнино, Василево, Люляково, Снягово, Добротич, Телериг, Карапелит, Росица, Александрия, Добрин, Станата, Мировци. Най-голям брой мигриращи черношипи ветрушки са установени през 2009 г. при Горичане – 195 индивида за миграционния сезон (Герджиков, Илиев, 2010). В периода 2008 – 2009 г. проучвания на есенната миграция са осъществени и по поречието на река Дунав и Дунавската равнина, като мигриращи черношипи ветрушки са установени да прелитат в района на село Иваново (в Защитена зона „Ломовете“) – 6 индивида, Вълбел (в Защитена зона „Никополско плато“) – 6 индивида, Песчинското блато (в защитена зона „Комплекс Беленски острови“) - 7 индивида, блатото Кайкуша (в защитена зона „Свищовско-беленска низина“) – 7 индивида и в района на село Златия (в защитена зона „Златия“) – 15 индивида (НБОИ, 2012).

В Световния справочник на миграционните пътища на грабливите птици (Zalles, Bildstein, 2000) като места с миграция на черношипи ветрушки, освен Атанасовско езеро, са посочени Котленска планина, Малко Търново, нос Емине (2175 инд.), курорта Албена (2096 инд.), нос Калиакра, Ломовете, Луда Камчия, Кресна, Пловдив, Софийската котловина (23 инд. през 1986 г., Янков и кол, 1994), Мусала, Радовец, Долното течение на река Арда.

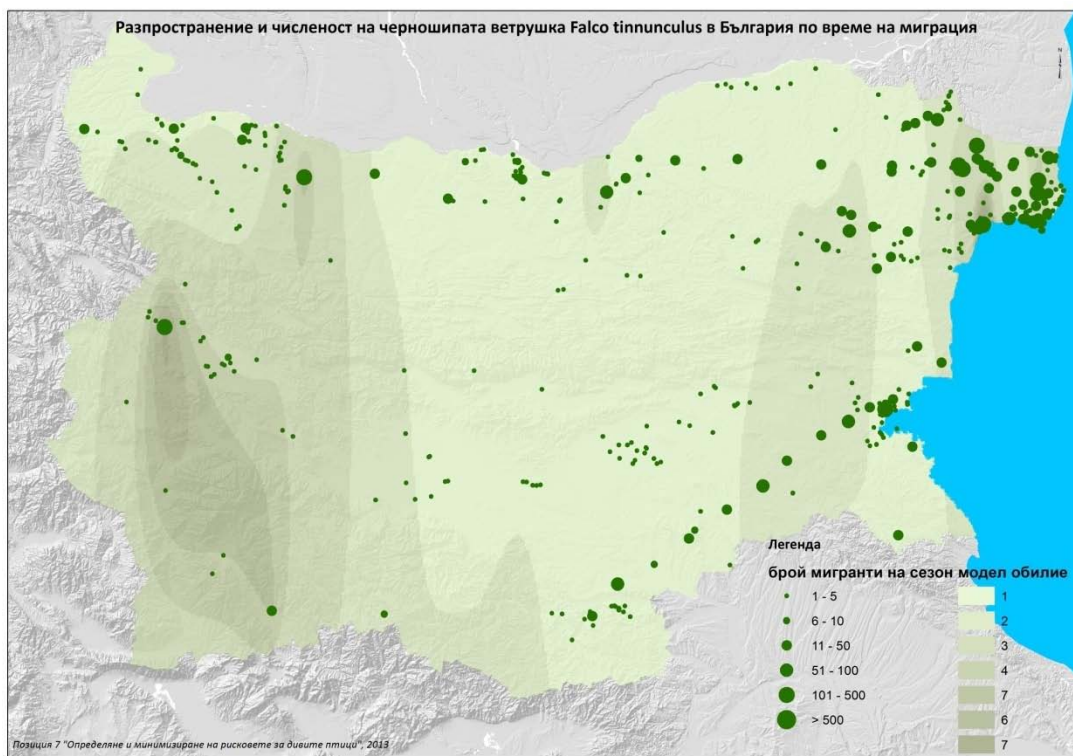
Извън посочените по-горе райони, при случайни наблюдения на птици, черношипи ветрушки по време на есенна миграция са наблюдавани в много райони на страната – навсякъде по Черноморското крайбрежие, Добруджа, Дунавската равнина, в Горнотракийската низина и Средногорието, в Софийското поле (НБОИ, 2012).

През пролетта на 2005 г. при паралелните проучвания на пролетната миграция в Добруджа черношипи ветрушки са установени при село Кремена - 43 индивида за миграционния сезон и при Провадия – 28 индивида. През същия сезон е проведено проучване на пролетната миграция по долината на река Места при село Огняново, като там са регистрирани общо 37 мигриращи черношипи ветрушки. В периода на интензивни проучвания на миграцията в Добруджа, поради засиления инвеститорски интерес за изграждане на ветрогенератори, мигриращи черношипи ветрушки са установени при Бежаново, Сърнино, Василево, Пролез, Люляково, Снягово, Карапелит, Росица, Добрин, Александрия, Могилище, Хаджи Димитър, Суворово, Станата, Преселка и Добротич. Най-много черношипи ветрушки за миграционен сезон са прелетели в района на село Добрин през пролетта на 2009 г. – 69 индивида и в района на село Василево през 2009 г. - 47 индивида (Герджиков, Илиев, 2011). По време на проучване на пролетната миграция в Дунавската равнина, при село Вълбел (защитена зона „Никополско плато“) през 2010 г. са регистрирани 4 мигриращи черношипи ветрушки, а при село Сливата през 2011 г. са установени 3 индивида за миграционния сезон. При случайни наблюдения през пролетния период мигриращи черношипи ветрушки са наблюдавани в Добруджа, в района на Варна и Бургаските езера, в района на Шумен, Свищовско-Беленската низина, Златията и Софийското поле. Отделни наблюдения има по долното течение на река Искър и в Подбалкана по поречието на Тунджа (НБОИ, 2012). Наблюдавани са основно единични птици и рядко групи до 4 индивида.

В резултат на проучването на есенната и пролетната миграция в рамките на проекта „Минимизиране на рисковете за дивите птици“ в Северна България през 2011 г., бе установено, че черношипата ветрушка лети на широк фронт над цялата страна, като при Сливница (в Софийското поле) и в района на Галиче (Дунавската равнина) са установени най-голям брой птици, а най-малко - при Гешаново (Западна Добруджа). Като цяло интензивен прелет на черношипата ветрушка се наблюдава в най-западната част на

България – Софийското поле и Централна и Източна Дунавска равнина (Галиче и Брестовица). По време на проучването на есенната миграция през 2012 г. се установи, че видът прелита на широк фронт и през Южна България, като в Източните Родопи по поречието на Арда не е наблюдаван. При Ветрен и Атанасовско езеро са регистрирани относително малък брой мигранти, а най-интензивна миграция е наблюдавана при Равнец в Бургаския район и при Попово. В Добруджа най-интензивна миграция е отчетена при Пленимир в Централна Добруджа. Най-интензивният миграционен участък не е по Черноморското крайбрежие, а по-навътре в сушата.

По време на проучването на пролетната миграция през 2012 г. в Южна България и Добруджа е установено, че видът прелита на широк фронт, почти равномерно през целия проучван район, като относително по-интензивен прелет е наблюдаван в Централна Добруджа при Пленимир.



Фиг. 81 Разпространение и численост на черношипата ветрушка в България по време на миграция на база на наличната информация

## Характеристика на миграцията

### Численост и фронт на миграцията

Черношипата ветрушка е вид, който прелита през територията на цялата страна, без да показва склонност да се концентрира в определени райони. Все пак най-интензивен прелетът на вида е наблюдаван в Приморска Добруджа (Горичане и Балчик), в западната част на Дунавската равнина и в Софийското поле. Съпоставяйки данните от различни райони и различни години с данните от паралелните проучвания проведени през 2011 и 2012 г. може да се направи извод, че през България мигрират

между 800 и 1000 черношипни ветрушки по време на есенна миграция. Възможно е близък до този, но по-малък брой птици да прелитат и по време на пролетна миграция.

### Интензивност и динамика на прелета

#### **Сезонна динамика**

Пролетната миграция на черношипната ветрушка започва от средата на март и продължава до края на май без ясно изразени максимуми, но с по-интензивен прелет в средата на април. Есенна миграция при вида е отчетена от началото на август до края на октомври с ясно изразен пиков период през втората половина на септември.

#### **Дневна динамика**

Черношипната ветрушка прелита от ранните сутрешни до късните следобедни часове. През есента има ясно изразен активен прелет в предобедните часове и втори пик – след обяд. През пролетта по-активен прелет се наблюдава преди обяд. Независимо от времето през деня най-много птици летят на височина под 200м. На височина над 200 м са наблюдавани малък брой птици, в периода между 9 и 13 ч.

### Височинно разпределение на прелитащите реещи птици

По време на миграция черношипната ветрушка е наблюдавана да прелита в много широк височинен диапазон - от 10 м до 1000 м. Както по време на есенната, така и по време на пролетна миграция мнозинството птици са регистрирани да прелитат на височина между 10 и 50 м. и около 100 м.

### Миграционни потоци

Основното направление на прелитащите черношипни ветрушки през България е север –юг през есента и юг – север през пролетта. През пролетта на наблюдателните точки Пленимир и Дуранкулак в Добруджа второ основно направление на миграцията е на североизток, а през пролетта – североизток - югозапад. На наблюдателната точка при Сливница, където през 2011 г. са прелетели най-много черношипни ветрушки, най-голям брой птици са мигрирали в направление югоизток, но голяма част от останалите птици се прелетели в направленията юг, югозапад и изток.