

Белошипа ветрушка *Falco naumanni*

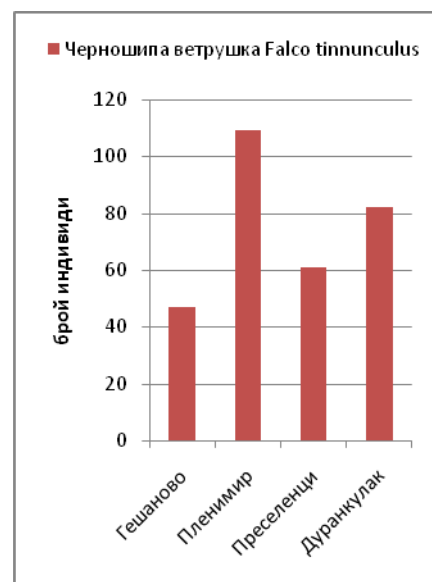
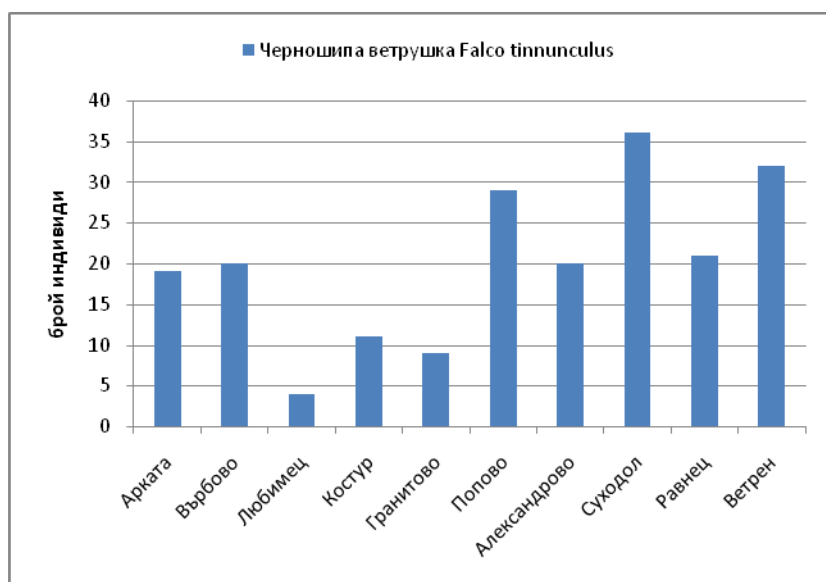
Един индивид е наблюдаван в района на село Попово на 7.4.2012 г. в полет на 300 м височина, летящ в посока изток – запад. Един мъжки индивид е наблюдаван при Дуранкулак на 29.4.2012 г. в полет на височина 20 м.

Черношипа ветрушка *Falco tinnunculus*

Визуално проучване на дневната миграция

Численост и фронт на миграцията през Южна България и Добруджа

По време на пролетната миграция 2012 г. са установени да прелитат 500 индивида - 201 индивида в Южна България и 299 - в Добруджа. Черношипата ветрушка е наблюдавана да мигрира на всички наблюдателни точки. В Южна България разликата в числеността на прелетелите керкенези е минимална (фиг. 110). В Добруджа относително по-голям брой черношипипи ветрушки са прелетели през Централна Добруджа при Пленимир, както и в района на Дуранкулак.



А/ Южна България

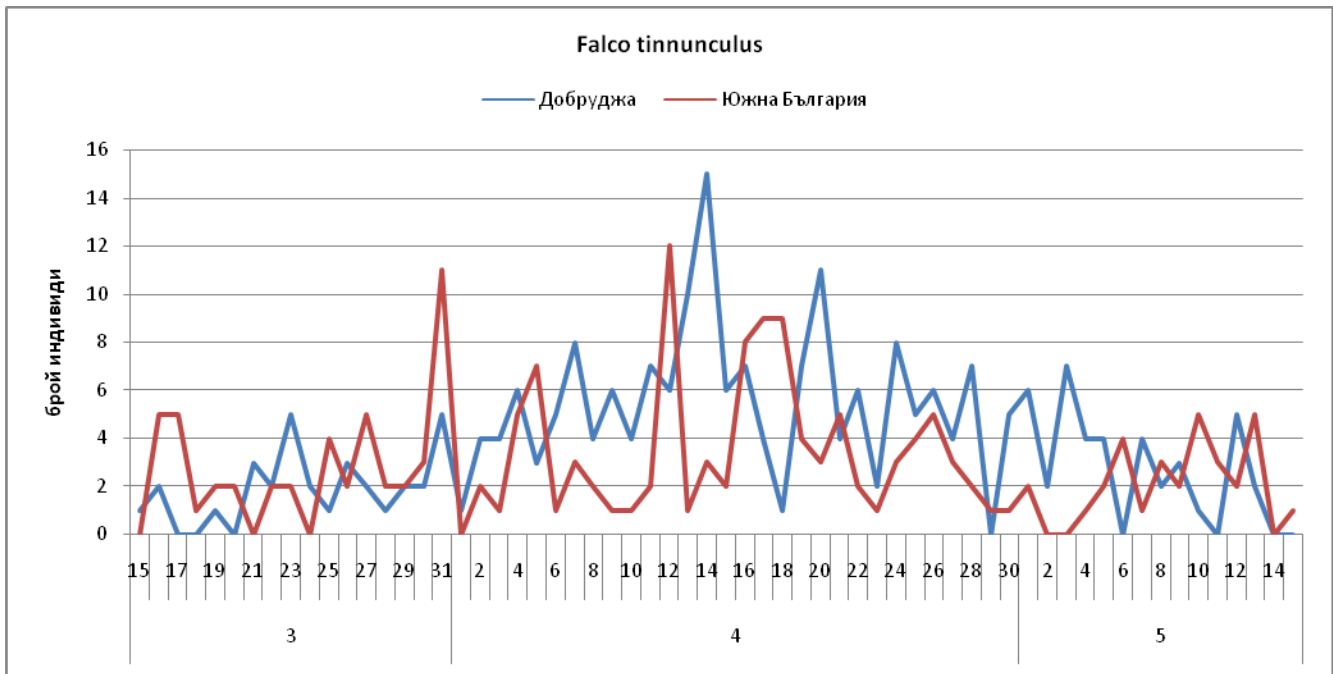
Б/ Добруджа

Фигура 110. Фронт на миграцията на черношипата ветрушка през Южна България и Добруджа през пролетта на 2012 г.

Интензивност и динамика на прелета на вида в периода на изследването

Сезонна динамика

Прелетът на черношипата ветрушка е относително постоянен през целия миграционен сезон с по-силно изразена интензивност в края на март и средата на април. Най-рано черношипипи ветрушки са регистрирани на наблюдателната точка Дуранкулак (1 индивид) на 15.3.2012 г., а най-късно са наблюдавани на 15.5.2012 г. – 1 птица на наблюдателната точка Суходол (фиг. 111). Максимална дневна численост е отчетена на 14.4.2012 г. на наблюдателната точка при село Гешаново – 12 индивида. Общата максимална дневна численост за целия район на проучване е регистрирана на същата дата, когато общо през всички наблюдателни точки са преминали 18 индивида.

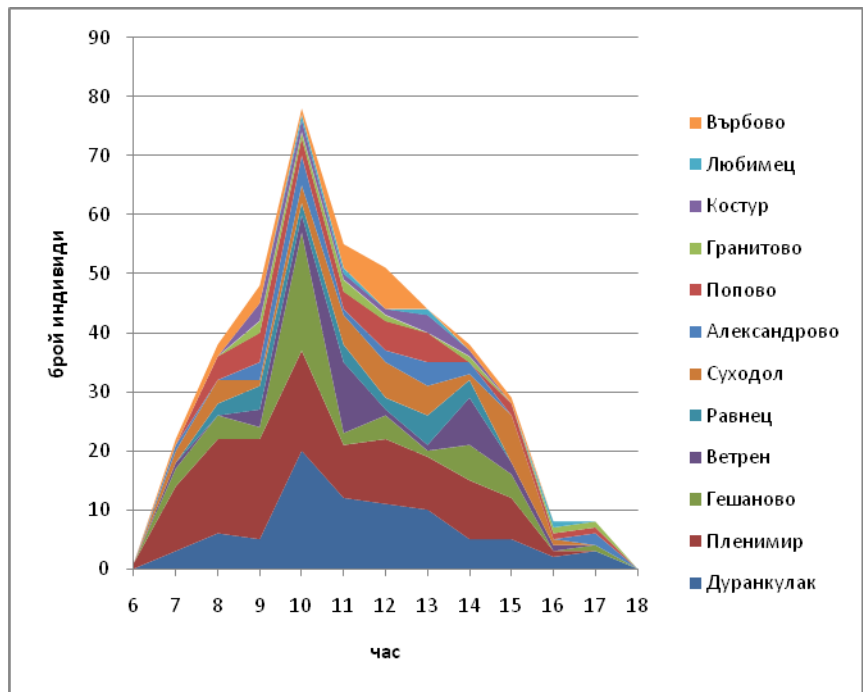


Фигура 111. Сезонна динамика на прелета на черношипата ветрушка през пролетта на 2012 г.

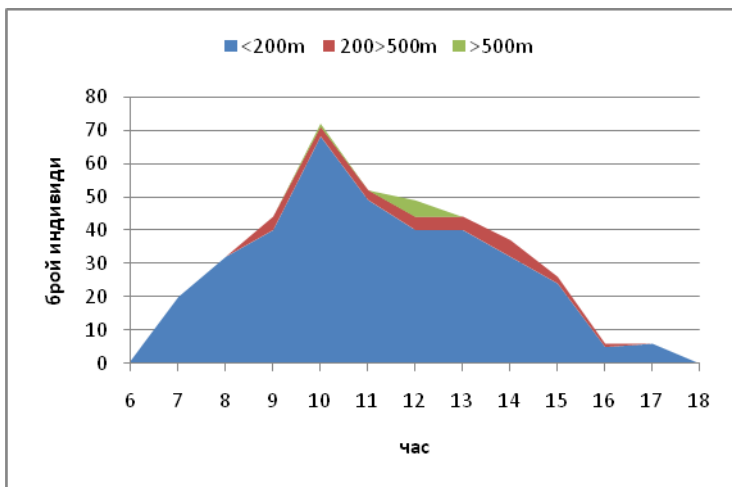
Дневна динамика

На базата на наблюденията на черношипата ветрушка на всички 13 наблюдателни точки може да се заключи, че най-голям брой птици прелитат изследвания район на Южна България и Добруджа в периода между 8 и 14 ч. (фиг. 112). Почти на всички наблюдателни точки видът мигрира от ранните сутрешни часове до късните следобедни часове.

Независимо от времето през деня най-много птици летят на височина под 200м. На височина над 200 м са наблюдавани малък брой птици, в периода между 9 и 13 ч. (фиг. 113).



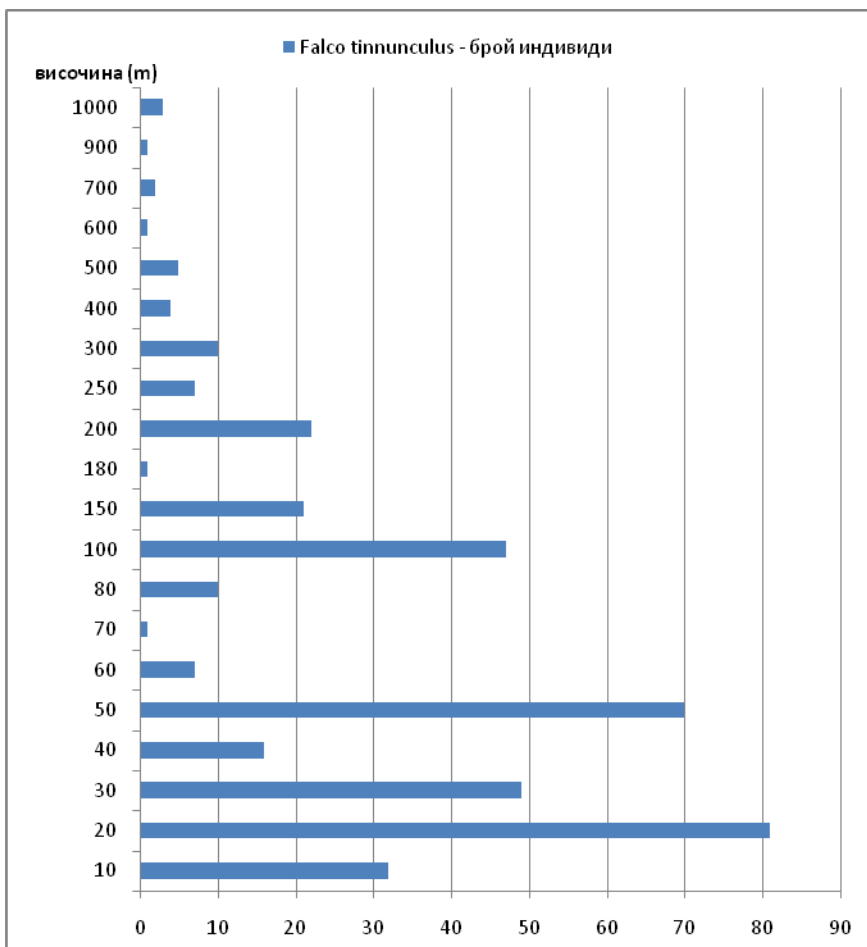
Фигура 112. Дневна динамика на прелета на черношипата ветрушка през пролетта на 2012 г.



Фигура 113. Връзка между дневната динамика на прелета на черношипата ветрушка и височината на полета по време на пролетна миграция 2012 г.

Височинно разпределение на прелитащите реещи птици

По време на пролетната миграция 2012 г. в Южна България и Добруджа черношипите ветрушки са наблюдавани да прелитат на височина от 10 м до 1000 м, като най-много птици прелитат на височина около 20 м и 50 м. (фигура 114). На практика само 2% от черношипите ветрушки са прелетели на височина над 500 м, 7% - на височина между 200 и 500 м и 92% - на височина под 200 м.



Миграционни потоци

Направленията в прелета на черношипата ветрушка са много разнообразни на повечето наблюдателни точки. Все пак основното направление се запазва юг – север. На наблюдателните точки Пленимир и Дуранкулак в Добруджа второ основно направление на миграцията е на североизток.

Фигура 114. Височина на полета при черношипата ветрушка по време на пролетната миграция 2012 г.