

## Черношипа ветрушка *Falco tinnunculus*

### Описание на вида

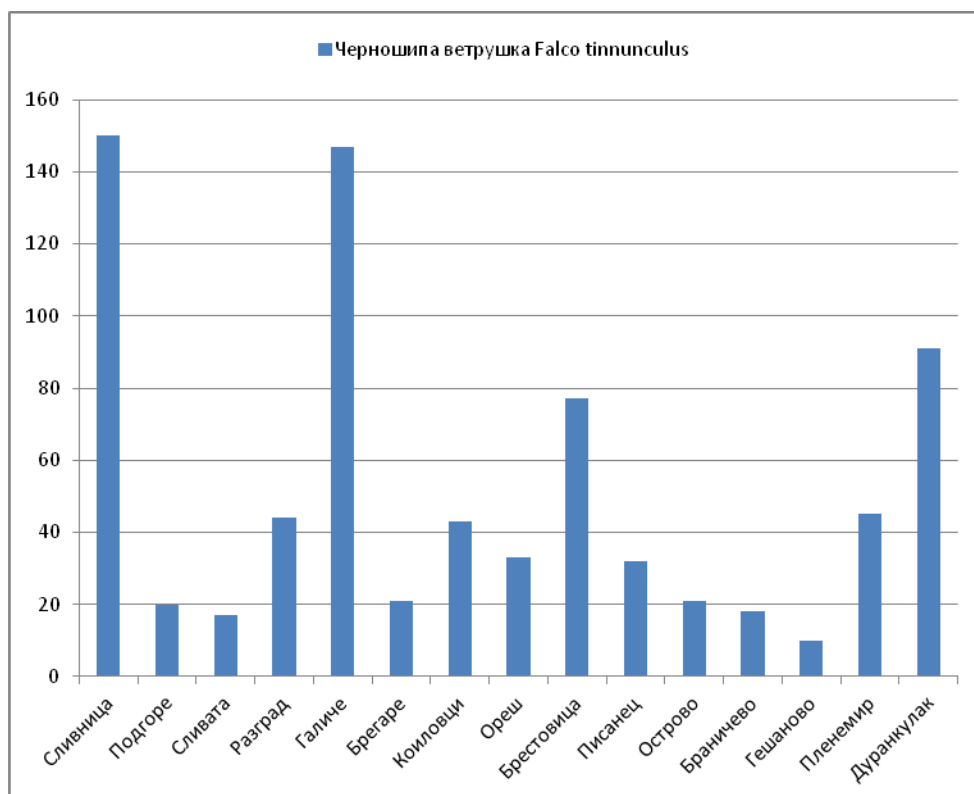
Гнездящ, мигриращ и зимуващ у нас вид. Лети по единично. Високо летящите птици и тези, които са отдалечени на по-голямо разстояние от 100-150 м от наблюдаващия, остават нерегистрирани. Друга особеност е, че освен мигрантите, местните птици биват преброявани при ежедневните си хранителни прелети. По-този начин една част от записаните птици вероятно не са от мигриращите през нашата страна.

### Визуално проучване на дневната миграция

#### Численост и фронт на миграцията през Северна България

По време на есенната миграция 2011 г. са установени да прелитат 769 индивида, като всички са наблюдавани на постоянните наблюдателни точки. Установената численост е 1,5 пъти по-голяма отколкото известната прелитаща популация на вида по западно-черноморския прелетен път Виа Понтика. Това е се обяснява с факта, че по-

голямата част от регистрираните мигриращи керкенеци са преминали през западната и централната част на проучвания район, извън проучената част на миграционния път. Керкенецът е наблюдаван да мигрира на всички наблюдателни точки, като при Сливница (в Софийското поле) и в района на Галиче (Дунавската равнина) са установени най-голям брой птици, а най-малко - при Гешаново (Западна Добруджа). Като цяло масов прелет на черношипа ветрушка се наблюдава в най-западната част на проучвания район – Софийското поле и Централна и Източна Дунавска равнина (Галиче и Брестовица).



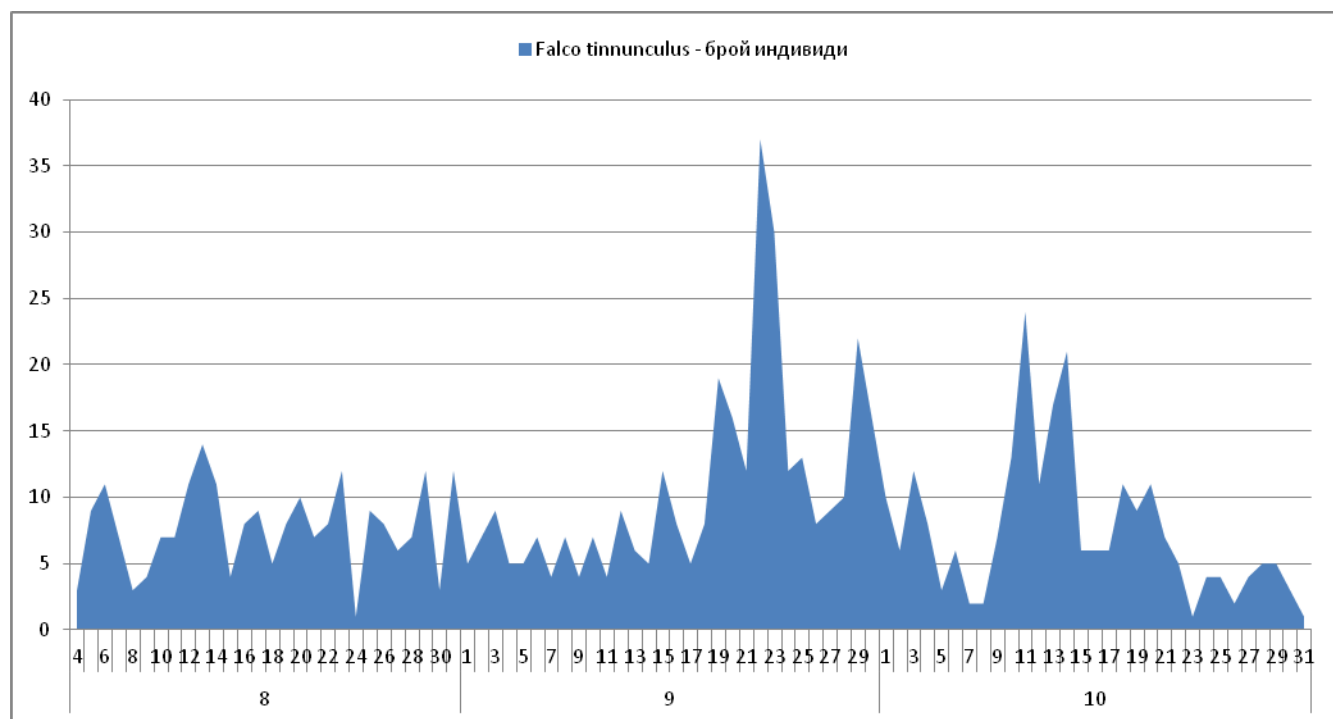
Фигура 107. Фронт на миграцията на керкенеца през Северна България през есента на 2011г.

#### Интензивност и динамика на прелета на вида в периода на изследването

##### Сезонна динамика

Прелетът на черношипата ветрушка е относително постоянен през целия миграционен сезон с по-силно изразена интензивност през втората половина на септември и в средата на октомври. Основната част от мигриращите керкенеци са преминали над района на проучване през септември – 321 индивида. През август са преминали 216, а през октомври – 232 индивида. Най-рано керкенеци са регистрирани на наблюдателните точки Браничево (1 индивид), Брестовица (2 индивида) и Разград (1 индивид) на 5.8.2011 г., а най-късно са наблюдавани на 31.10.2011 г. – 1 птици на наблюдателната точка При Острово. Максимална дневна численост е отчетена на 22.9.2011 г. на

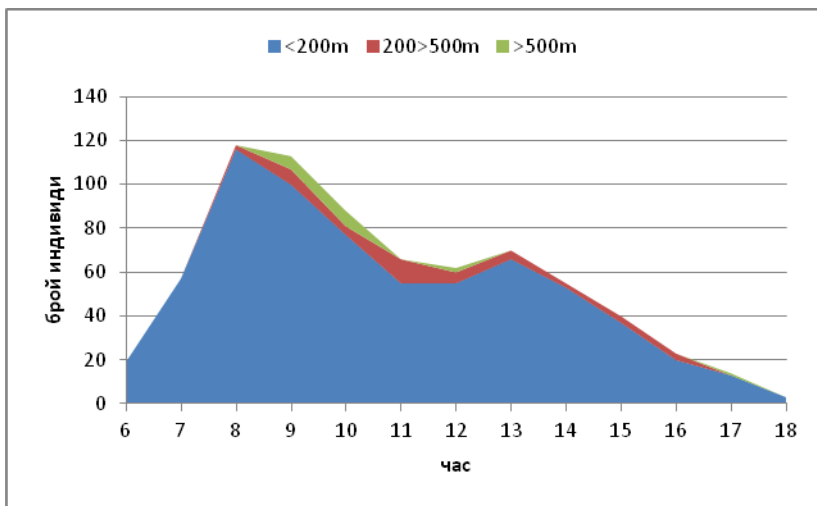
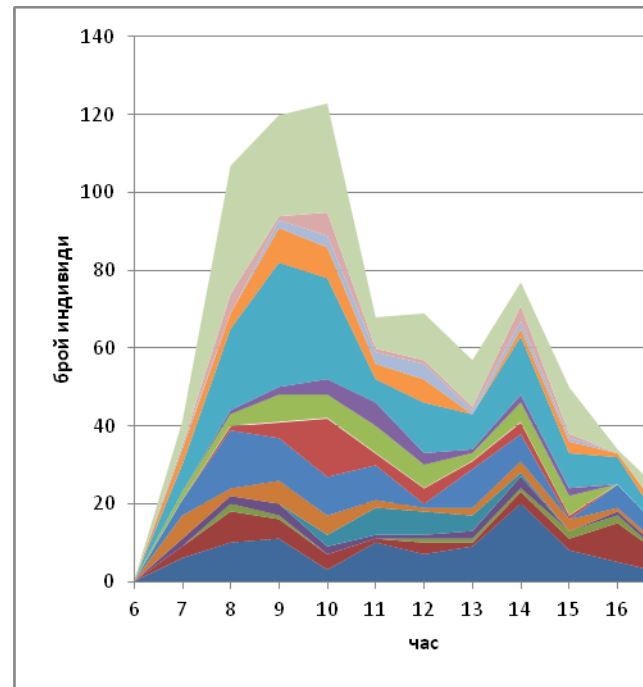
наблюдателната точка при град Сливница – 26 индивида. Общата максимална дневна численост за целия район на проучване е регистрирана на същата дата, когато общо през всички наблюдателни точки са преминали 37 индивида.



Фигура 108. Сезонна динамика на прелета на черношипата ветрушка през есента на 2011 г.

#### Дневна динамика

На базата на наблюденията на черношипата ветрушка на всички 15 наблюдателни точки може да се заключи, че най-голям брой птици прелитат изследвания район на Северна България в периода между 8 и 10 ч., като около 14ч. също се наблюдава нарастване в броя на мигриращите индивиди. Почти на всички наблюдателни точки видът мигрира от ранните сутрешни часове до късните следобедни часове.



Независимо от времето през деня най-много птици летят на височина под 200м. На височина над 200 м са наблюдавани малък брой птици, в периода между 8 и 13 ч.

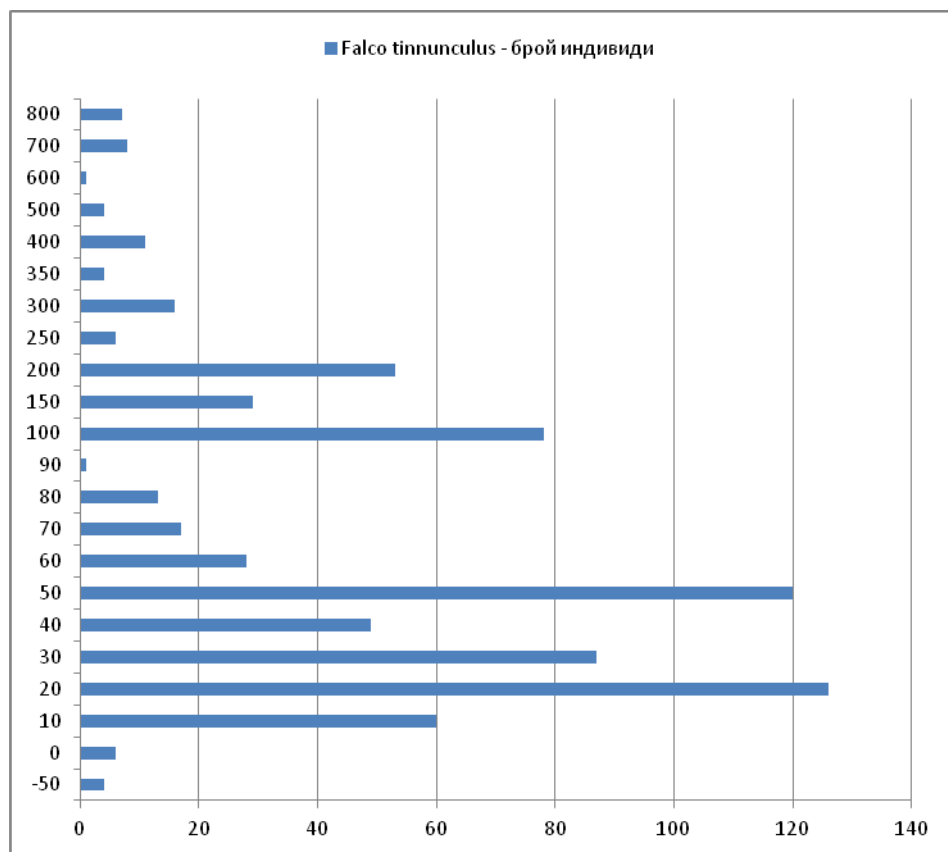
**Фигура 109.** Връзка между дневната динамика на прелета на черношипата ветрушка и височината на полета по време на есенна миграция 2011 г.

#### Височинно разпределение на прелитащите реещи птици

По време на есенната миграция 2011 г. в Северна България ченошипите ветрушки са наблюдавани да прелитат на височина от - 50 м (под нивото на една от наблюдателните точки) до 800 м, като най-много птици прелитат на височина около 20 м и 50 м. (фигура 110). На практика само 2% от керкенезите са прелетели на височина над 500 м, 6% - на височина между 200 и 500 м и 92% - на височина под 200 м.

### Миграционни потоци

Направленията в прелета на черношипата ветрушка са много разнообразни на повечето наблюдателни точки. Все пак основното направление се запазва север – юг. На наблюдателната точка при град Сливница, където са прелетели най-много керкенези, най-голям брой птици са прелетели в направление югоизток, но голяма част от останалите птици се прелетели в направленията юг, югозапад и изток.



Фигура 110. Височина на полета при черношипата ветрушка по време на есенната миграция 2011 г.