

Ястребов орел *Aquila fasciata*

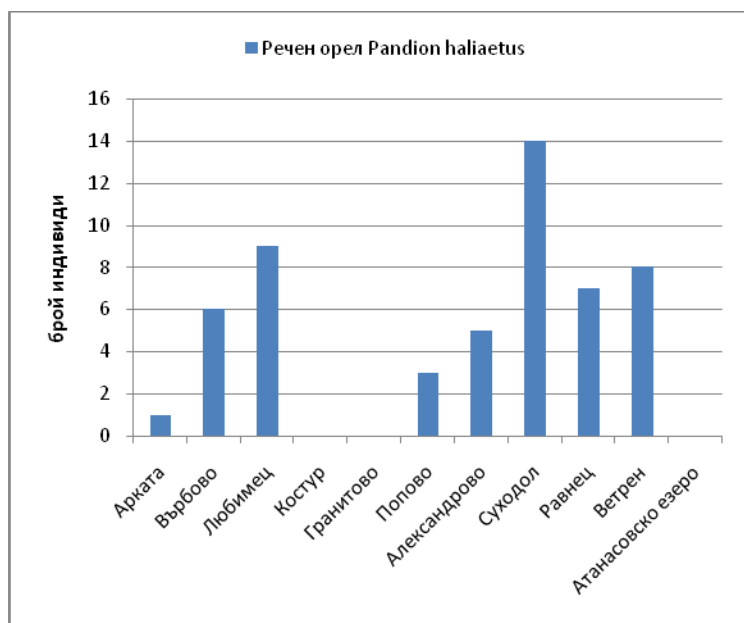
Ястребовият орел е средиземноморски вид и ареалът му на разпространение е южно от България. У нас се среща изключително рядко. Регистрират се най-често скитащи неполовозрели индивиди. По време на проучванията е установен 2 пъти – по един индивид на Атанасовско езеро и на наблюдателната точка при село Равнец (Бургаско). Имайки предвид, че и в двата случая става дума за неполозряла птица е възможно на се касае за един и същи индивид. Това обаче не може да се твърди със сигурност.

Речен орел *Pandion haliaetus*

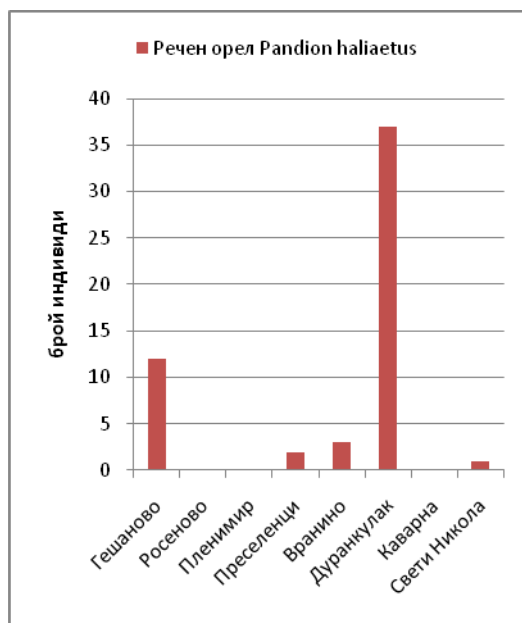
Визуално проучване на дневната миграция

Численост и фронт на миграцията през Южна България и Добруджа

По време на есенната миграция 2012 г. са установени да прелитат 108 индивиди, 53 в Южна България и 55 в Добруджа. Речни орли са наблюдавани на повечето от наблюдателните точки (фигура 117). Най-голяма численост е установена в Крайморска Добруджа при Дуранкулак – 37 индивиди. През есента на 2011 г. най-много речни орли са отчетени на същата точка, като числеността им е близка до тази от 2012 г. Общата численост на прелетелите през Добруджа птици е над 50% от прелитащата популация на вида по западно-черноморския прелетен път Виа Понтика. В Южна България мигриращите индивиди са разпределени на повече наблюдателни точки (летели са на по-широк фронт). Най-много птици са регистрирани на Суходол – 14 инд.



А/ Южна България



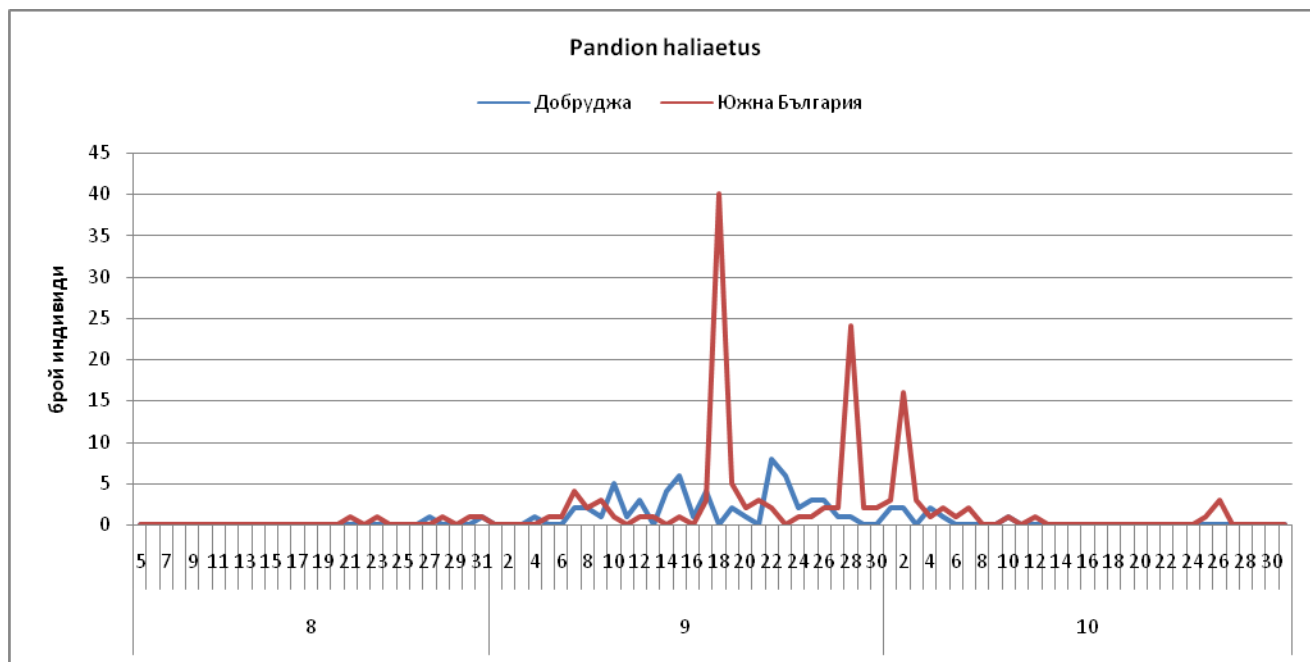
Б/ Добруджа

Фигура 117. Фронт на миграцията на речния орел през есента на 2012 г.

Интензивност и динамика на прелета на вида в периода на изследването

Сезонна динамика

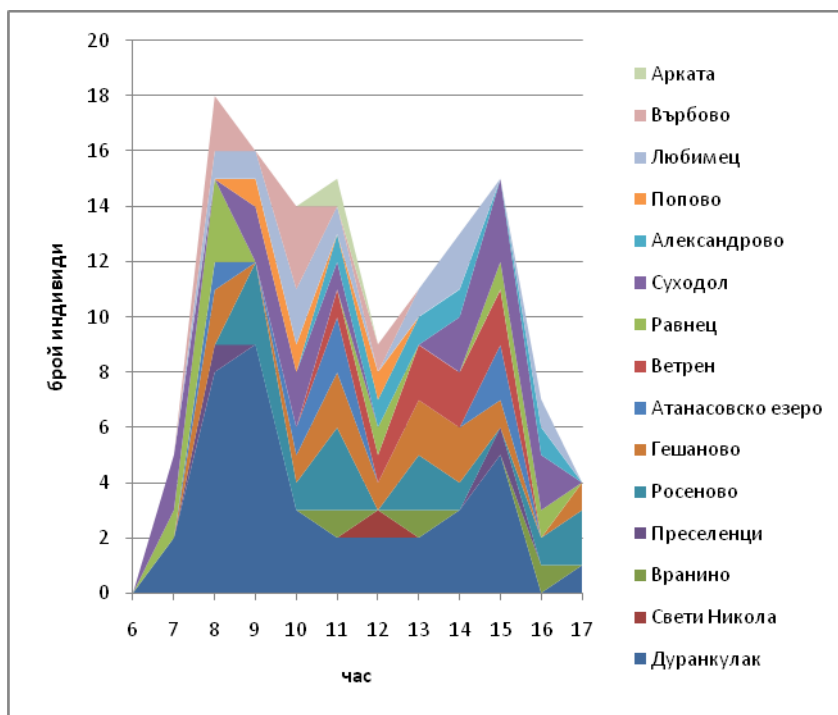
Основната част от речните орли са преминали над района на проучване през септември. През август и октомври миграцията на вида е по-слаба. Най-рано мигриращи речни орли са наблюдавани на 21.8.2012 г. при Попово, а най-късно на 26.10.2012 г. при Любимец (3 индивида). Максимална дневна численост за Южна България и Добруджа са съответно на 18.9.2012 г. и на 23.09.2012 г. (фигура 118).



Фигура 118. Сезонна динамика на прелета на речния орел през есента на 2012 г.

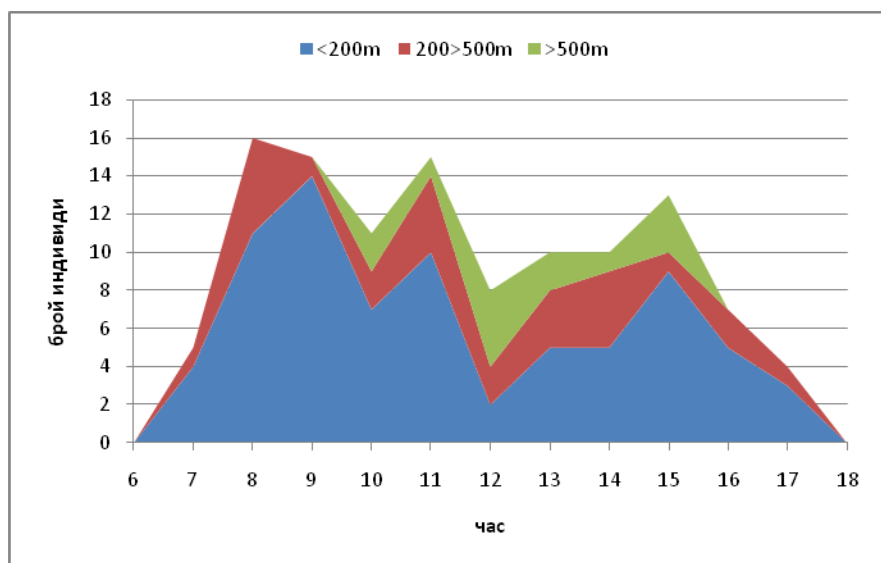
Дневна динамика

На базата на наблюденията на речния орел на 15 от наблюдателните точки може да се заключи, че най-голям брой птици прелитат изследвания район на Южна България и Добруджа в периода между 7 и 11 ч., както и около 15 ч. (фигура 119) В обедните часове са наблюдавани най-малко речни орли. Рано сутрин са регистрирани птици в района на Дуранкулак, Равнец и Суходол, а късно следобед – в района на Дуранкулак, Росеново и Гешаново. Близко до последната наблюдателна точка е установена и нощувка на един речен орел в изорана нива северозападно от точката.



Фигура 119. Дневна динамика на прелета на речния орел през есента на 2012 г.

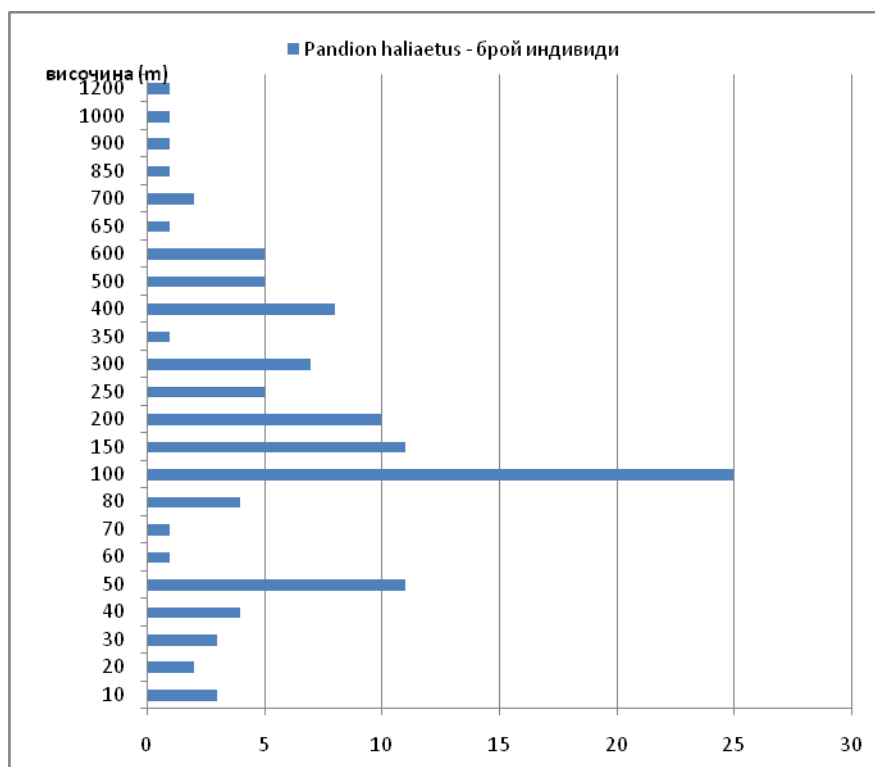
Предобед и в късния следобед повечето речни орли летят на височина до 200м. Между 12 и 15 ч. се наблюдават и значим брой птици прелитащи на височина 200-500 м. и над 500 м. (фигура 120)



Фигура 120 Връзка между дневната динамика на прелета на речния орел и височината на полета по време на есенна миграция 2012 г.

Височинно разпределение на прелитащите речни птици

По време на есенната миграция 2011 г. в Южна България и Добруджа речните орли са наблюдавани да прелитат на височина от 10 м до 1200 м, като най-много птици прелитат на височина около 100 м (22% от индивидите). (фигура 121). На практика 10% от речните орли са прелетели на височина над 500 м, 25% - на височина между 200 и 500 м и 65% - на височина под 200 м.



Фигура 121. Височина на полета при речния орел по време на есенната миграция 2012 г.

Миграционни потоци

Основните направления на прелитащите речни орли са 2 – север – юг и североизток – югозапад. В най-източните части на изследвания район (Дуранкулак, Атанасовско езеро) повечето птици са регистрирани с посока на полета на югозапад. В останалите райони по-навътре в сушата основната посока на мигрантите е север – юг.

Белошипа ветрушка *Falco naumanni*

Видът е изключително рядък мигрант в страната. Поради голямата си прилика с черношипата ветрушка понякога може би остава незабелязан. Видът е установен само с един индивид по време на полевите проучвания на есенната миграция през 2012 г. Мигриращата белошипа ветрушка е наблюдавана на Атанасовско езеро.