

Речен орел *Pandion haliaetus*

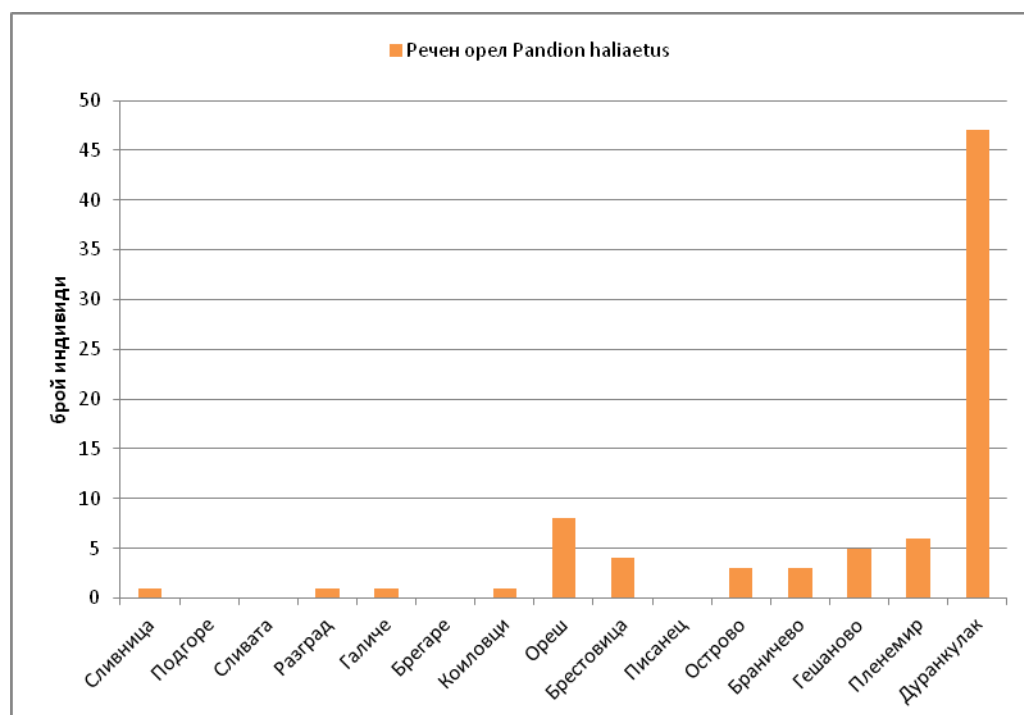
Описание на вида

Редовно отчитан по време на пролетна и есенна миграция. Лети по единично, като периода на отчитане е много разтеглен, както при пролетна, така и при есенна миграция.

Визуално проучване на дневната миграция

Численост и фронт на миграцията през Северна България

По време на есенната миграция 2011 г. са установени да прелитат 101 индивида, от които 80 са наблюдавани на постоянните наблюдателни точки и 21 – на временните наблюдателни точки. Общата численост на прелетелите през Добруджа птици е над 50 % от прелитащата популация на вида по западно-черноморския прелетен път Виа Понтика. Останалите птици, регистрирани да прелитат във вътрешността на страната би следвало да се добавят към известната прелитаща популация на вида. На практика половината от наблюдаваните птици са прелетели през една наблюдателна точка – Дуранкулак. В дунавската равнина най-голям брой речни орли са наблюдавани при Ореш. На наблюдателните точки Писанец, Брегаре, Сливата и Подгоре не са регистрирани речни орли.



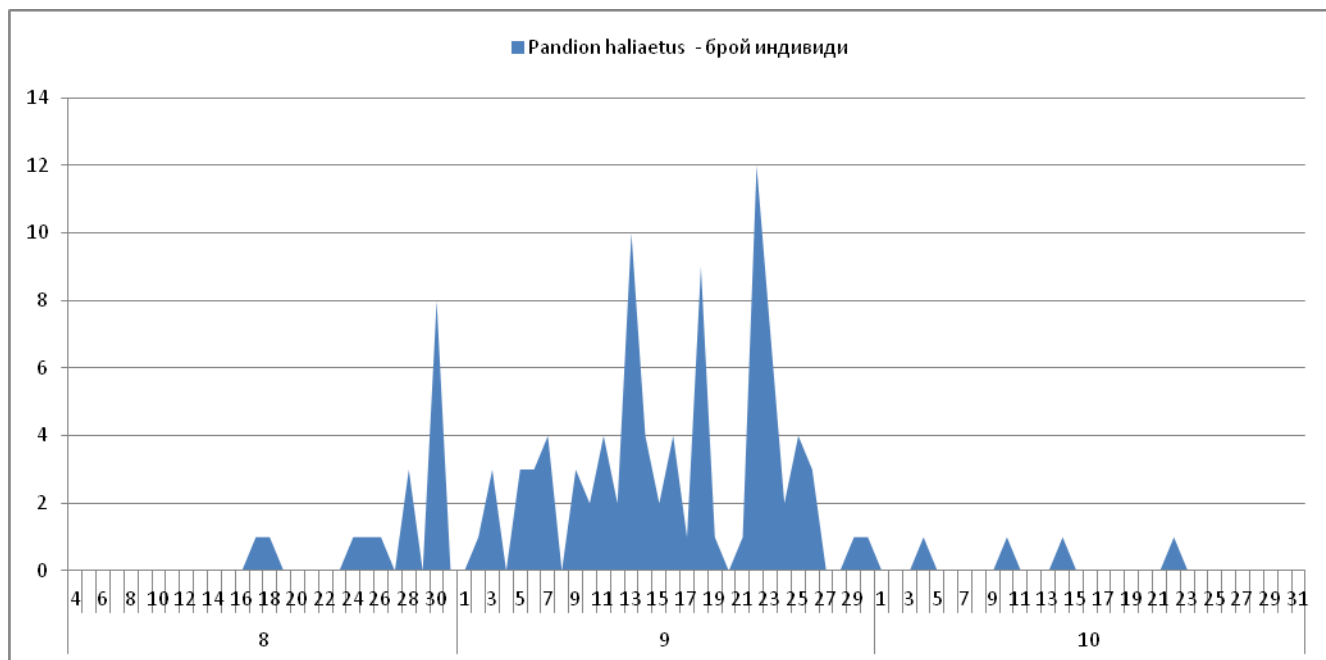
Фигура 103. Фронт на миграцията на речния орел през Северна България през есента на 2011 г.

Интензивност и динамика на прелета на вида в периода на изследването

Сезонна динамика

Основната част от речните орли са преминали над района на проучване през септември – 68 индивида. През август са преминали 28, а през октомври – 5 индивида. Най-рано речен орел е регистриран на наблюдателната точка Коиловци (1 индивид) на 17.8.2011 г., а най-късно са е наблюдаван 1 индивид на 22.10.2011 г. на наблюдателната точка при Дуранкулак. Максимална дневна численост е отчетена на 13.9.2011 г. на наблюдателната точка при село

Дуранкулак – 9 индивида. Общата максимална дневна численост за целия район на проучване обаче е регистрирана на 22.9.2011 г., когато общо през всички наблюдателни точки са преминали 12 индивида.

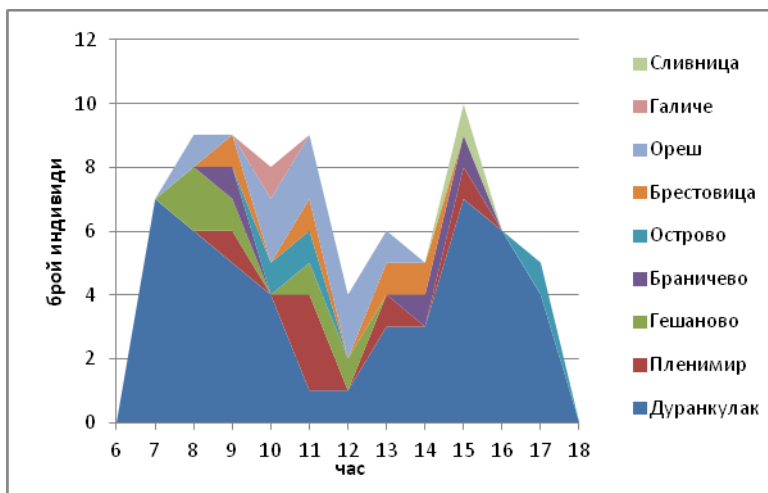


Фигура 104. Сезонна динамика на прелета на речния орел през есента на 2011 г.

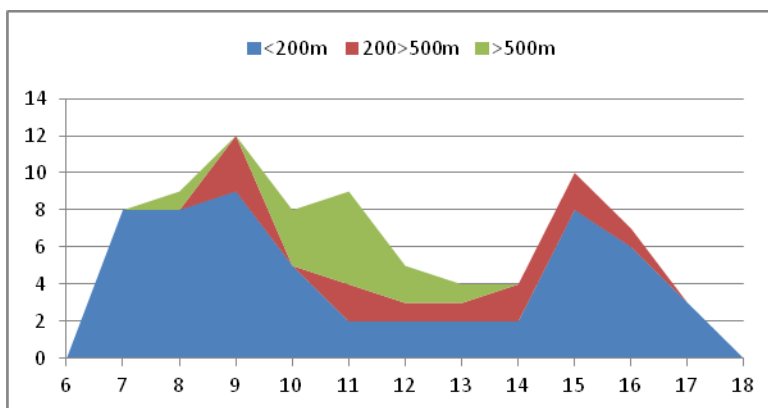
Дневна динамика

На базата на наблюденията на речния орел на 13 от наблюдателните точки може да се заключи, че най-голям брой птици прелитат изследвания район на Северна България в периода между 7 и 11 ч., както и около 15-16ч. (фигура 105) В обедните часове са наблюдавани най-малко речни орли. Рано сутрин са регистрирани птици в района на Дуранкулак, а късно следобед – в района на Дуранкулак и Острово.

Предобед и в късния следобед повечето речни орли летят на височина до 200м. Между 11 и 12 ч. се наблюдават голям брой птици прелитащи на височина над 500 м. Между 9 и 15 ч постоянно има малък брой птици, летящи на височина между 200 и 500 м.



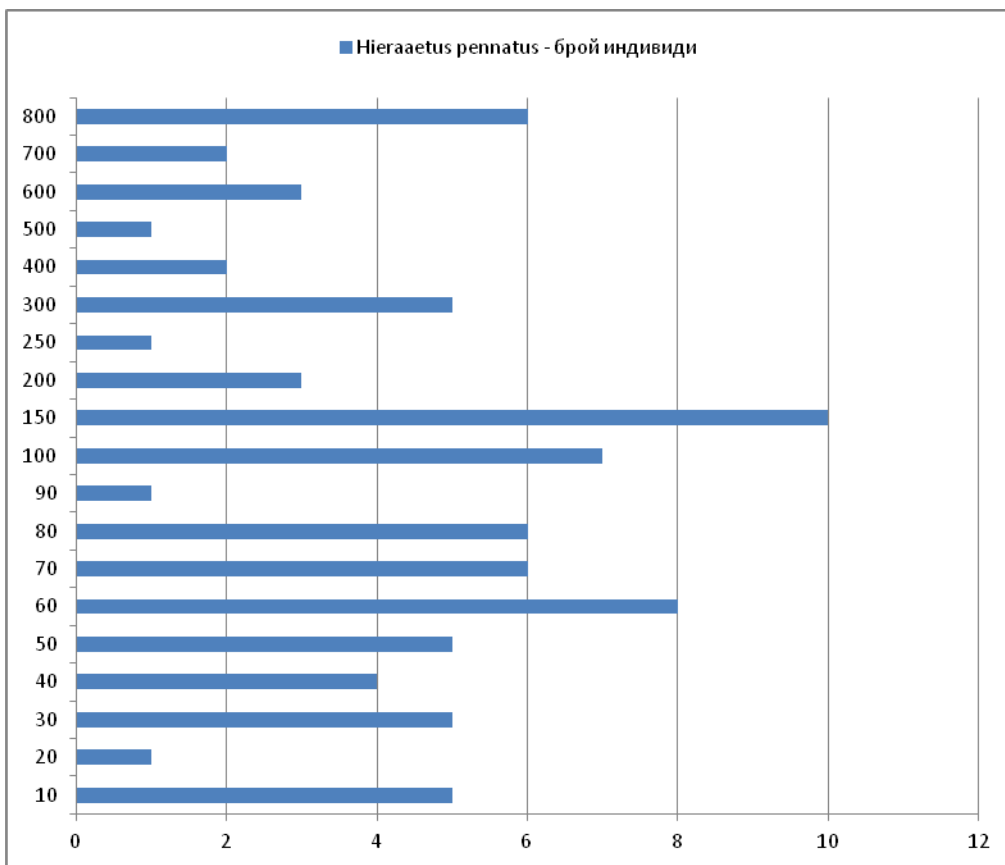
Фигура 105. Дневна динамика на прелета на речния орел през есента на 2011 г.



Фигура 106 Връзка между дневната динамика на прелета на речния орел и височината на полета по време на есенна миграция 2011 г.

Височинно разпределение на прелитащите реещи птици

По време на есенната миграция 2011 г. в Северна България речните орли са наблюдавани да прелитат на височина от 10 м до 800 м, като най-много птици прелитат на височина около 150 м и 60 м. (фигура 106). На практика 15% от речните орли са прелетели на височина над 500 м, 15% - на височина между 200 и 500 м и 70% - на височина под 200 м.



Фигура 106. Височина на полета при речния орел по време на есенната миграция 2011 г.

Миграционни потоци

Основното направление на прелитащите речни орли е в източната част на изследвания район Добруджа и Лудогорието от морския бряг до наблюдателната точка при Острово е север – юг. На останалите наблюдателни точки не може да се определи предпочитано направление на прелета поради малкия брой мигранти. Все пак предпочитани са южните посоки.

Белошипа ветрушка *Falco naumanni*