

Малък орел *Aquila pennata*

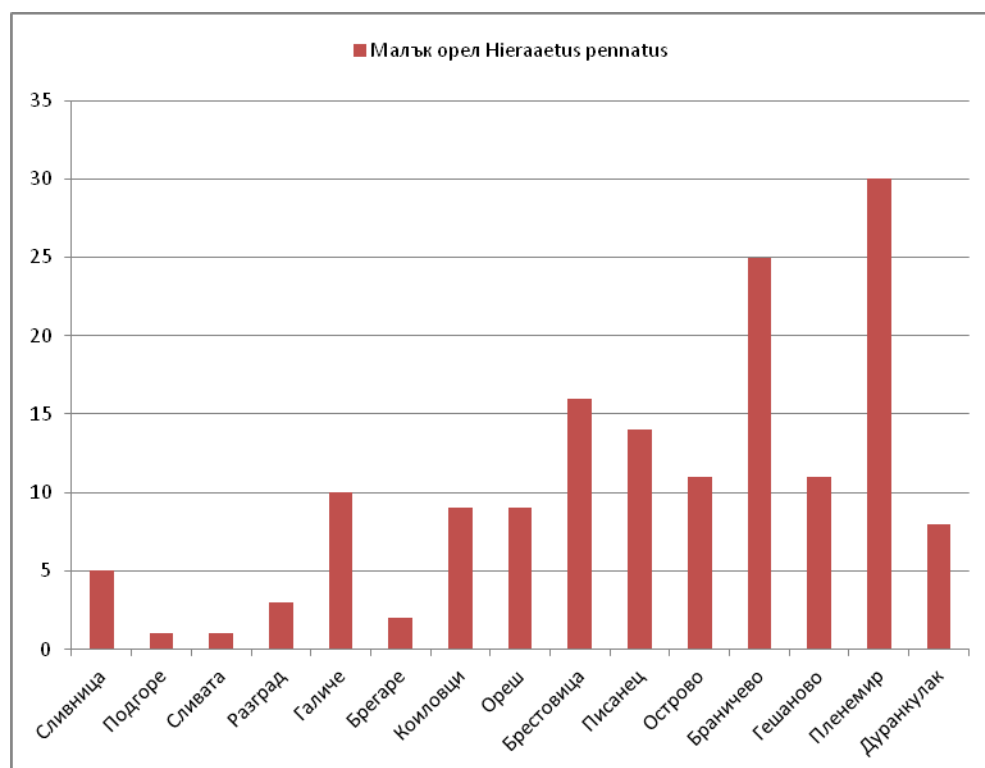
Описание на вида

Мигриращ и гнездящ у нас вид. Редовно отчитан по време на миграция в неголеми количества. Единично летящ вид, който не образува ята.

Визуално проучване на дневната миграция

Численост и фронт на миграцията през Северна България

По време на есенната миграция 2011 г. са установени да прелитат 162 индивида, от които 155 са наблюдавани на постоянните наблюдателни точки и 7 – на временните наблюдателни точки. Това представлява 11% от прелитащата популация на вида по западно-черноморския прелетен път Виа Понтика. Малкия орел е наблюдаван да мигрира на всички наблюдателни точки, като при Пленемир (в Добруджа) са установени най-голям брой птици, а най-малко - при Сливата и Подгоре (най-западните части на проучвания район).



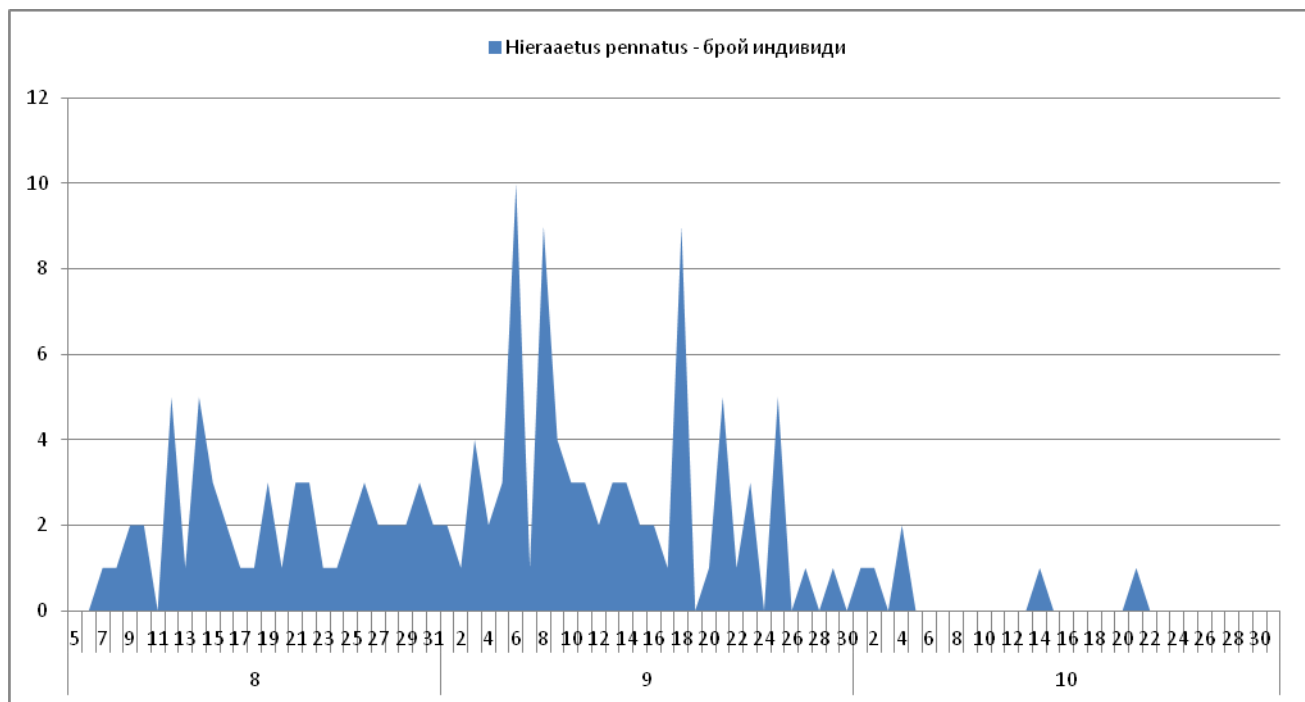
Фигура 98. Фронт на миграцията на малкия орел през Северна България през есента на 2011 г.

Интензивност и динамика на прелета на вида в периода на изследването

Сезонна динамика

Основната част от малките орли са преминали над района на проучване през септември – 95 индивида. През август са преминали 61, а през октомври – 6 индивида. Най-рано мигриращи малки орли са регистрирани на наблюдателната точка Пленемир (1 индивид) на 7.8.2011 г., а най-късно са наблюдавани на 21.10.2011 г. – 2 птица на същата наблюдателна точка. Интензивния прелет на малкия орел започва от началото на август до края на септември. Птиците летят поединично, като не е регистриран масов прелет в нито един от дните на миграционния

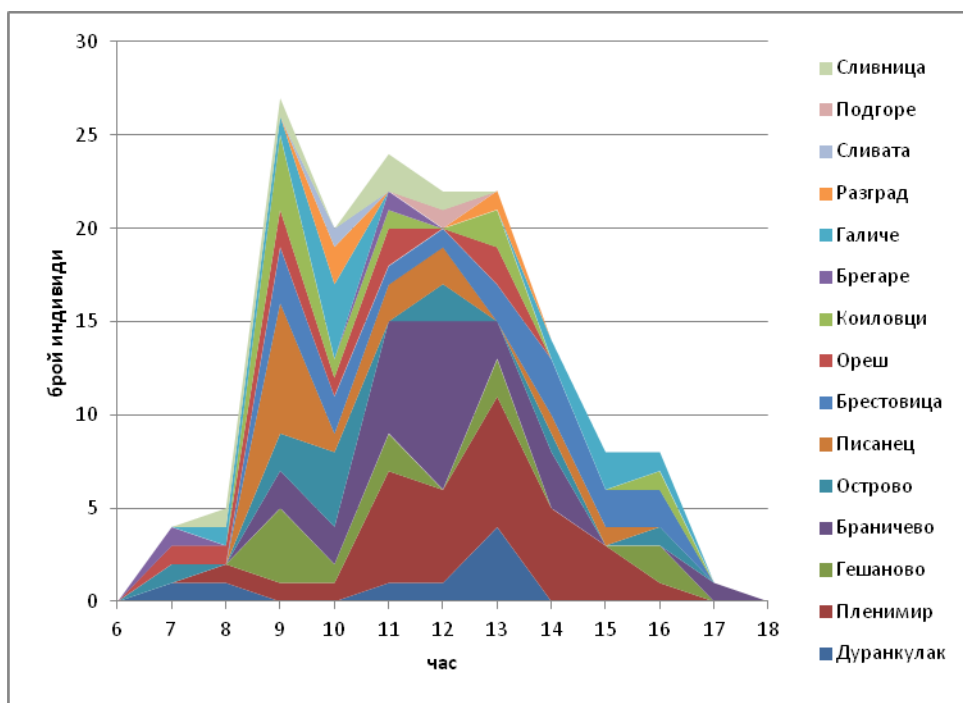
сезон. Общата максимална дневна численост за целия район на проучване обаче е регистрирана на 6.9.2011 г., когато общо през всички наблюдателни точки са преминали 10 индивида.



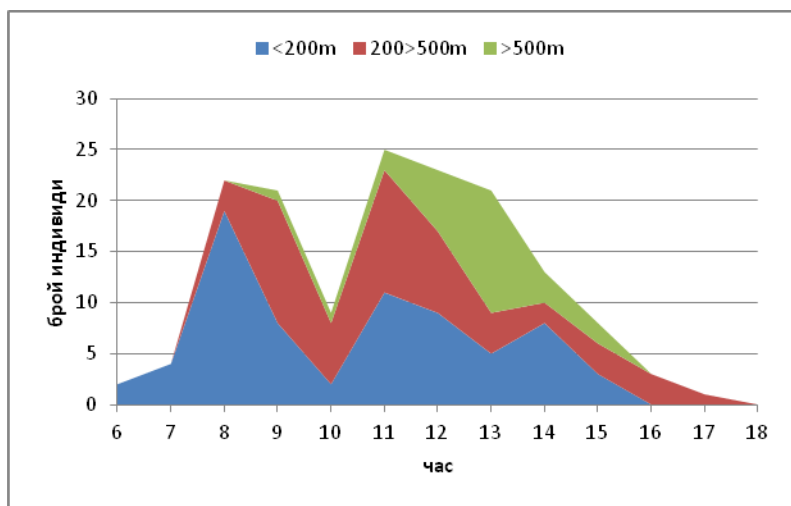
Фигура 99. Сезонна динамика на прелета на малкия орел през есента на 2011 г.

Дневна динамика

На базата на наблюденията на малкия орел на всички 15 наблюдателни точки може да се заключи, че най-голям брой птици прелитат изследвания район на Северна България в периода между 9 и 13 ч. (фигура 100). Рано сутрин са регистрирани единични птици в района на Дуранкулак, Острово, Ореш и Брегаре, а късно следобед – в района на Браничево. Предобед повечето малки орли летят на височина до 200м и между 200 и 500 м. Между 11 и 14 ч повечето птици прелитат на височина между 200 м и 500 м и над 500 м.



Фигура 100. Дневна динамика на прелета на малкия орел през есента на 2011 г.



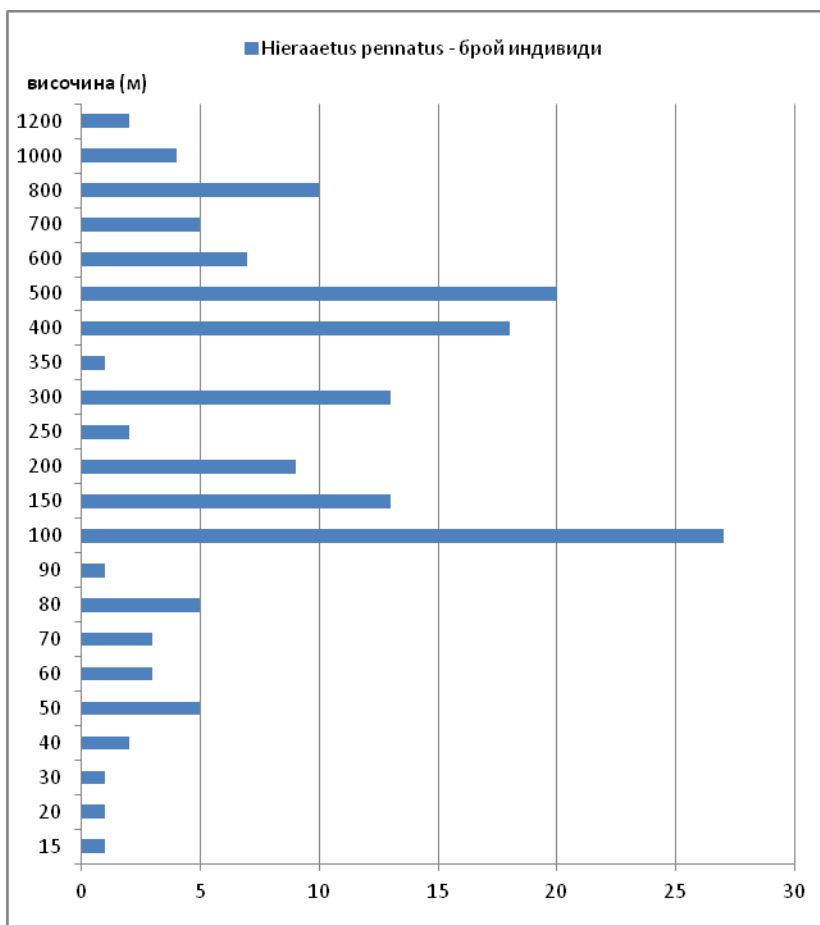
Фигура 101. Връзка между дневната динамика на прелета на малкия орел и височината на полета по време на есенна миграция 2011 г.

Височинно разпределение на прелитащите реещи птици

По време на есенната миграция 2011 г. в Северна България малки орли са наблюдавани да прелитат на височина от 10 м (под нивото на една от наблюдателните точки) до 1200 м, като най-много птици прелитат на височина около 100 м, 300м и 400 м. (фигура 102). На практика 18% от малките орли са прелетели на височина над 500 м, 36% - на височина между 200 и 500 м и 47% - на височина под 200 м.

Миграционни потоци

Макар на повечето наблюдателни точки в Добруджа и Лудогорието по-голям брой малки орли да прелитат основно в направление юг, не може да се определи основното направление на мигриращите птици за повечето от наблюдателните точки.



Фигура 102. Височина на полета при малкия орел по време на есенната миграция 2011 г.