

## Голям креслив орел *Aquila clanga*

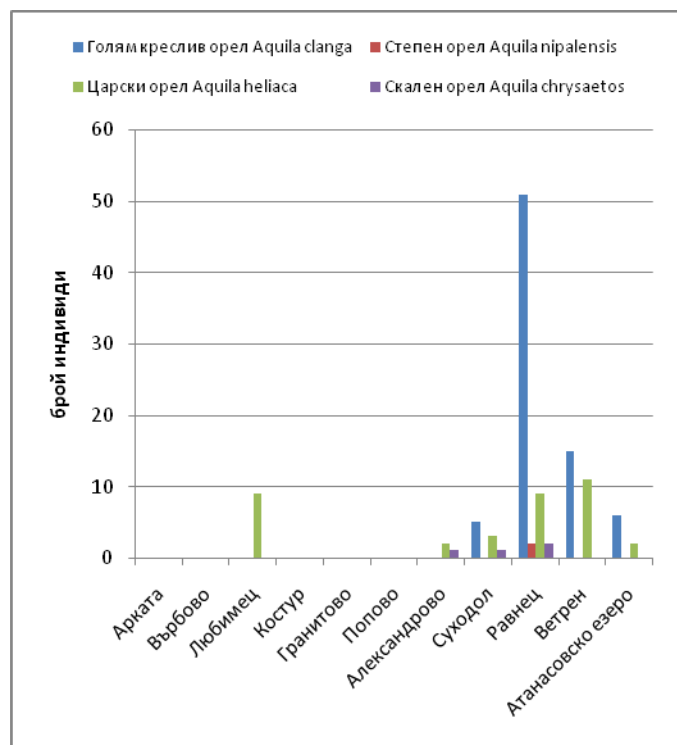
### Описание на вида

Мигриращ и зимуващ. През последните 10-15 години, с увеличаване на наблюдателните точки, опитността на наблюдателите и използването на по-качествена оптика за наблюдение и снимане, регистрирането на този вид у нас значително се повиши. Вероятно ранни мигранти преминават заедно с малкия креслив орел и остават нерегистрирани. Основните данни са от края на септември, октомври, февруари, март. А за зимуващи птици декември, януари. В нашата страна зимуват вероятно от порядъка на 10-20 птици.

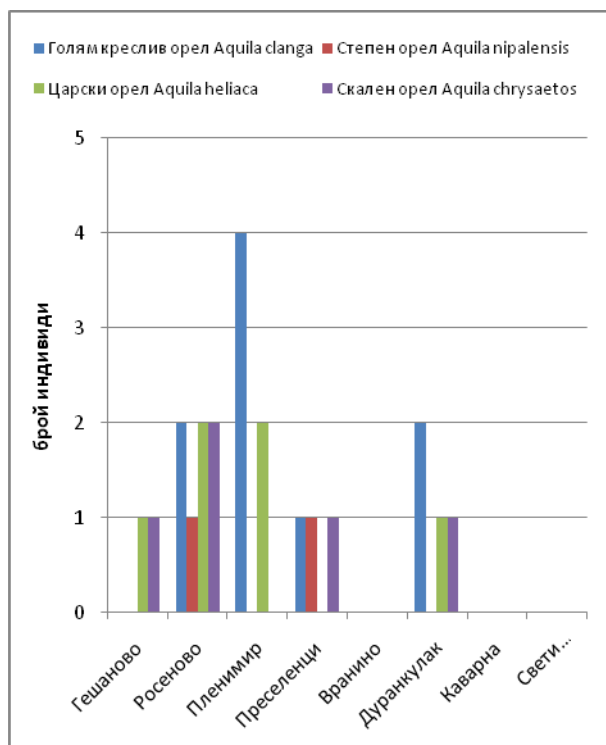
### Визуално проучване на дневната миграция

#### Численост и фронт на миграцията през Южна България и Добруджа

По време на есенната миграция 2012 г. са установени да прелитат общо 86 индивида. От тях 9 са в Добруджа, а останалите 77 са с Южна България. Най-интензивна миграция е регистрирана при Равнец – общо 51 големи кресливи орела. Там е и най-голямата дневна численост – 17 индивида на 28.9.2012 г. На запад от точка Суходол големи кресливи орли не са наблюдавани (фигура 106). Най-активна е миграцията на вида в края на септември и началото на октомври (фигура 107). Дневната миграционна активност е най-вече в следобедните часове към 13-14 ч. (фигура 108). Основната част от птиците (72%) са преминали на височина до 200 м. (фигура 109).

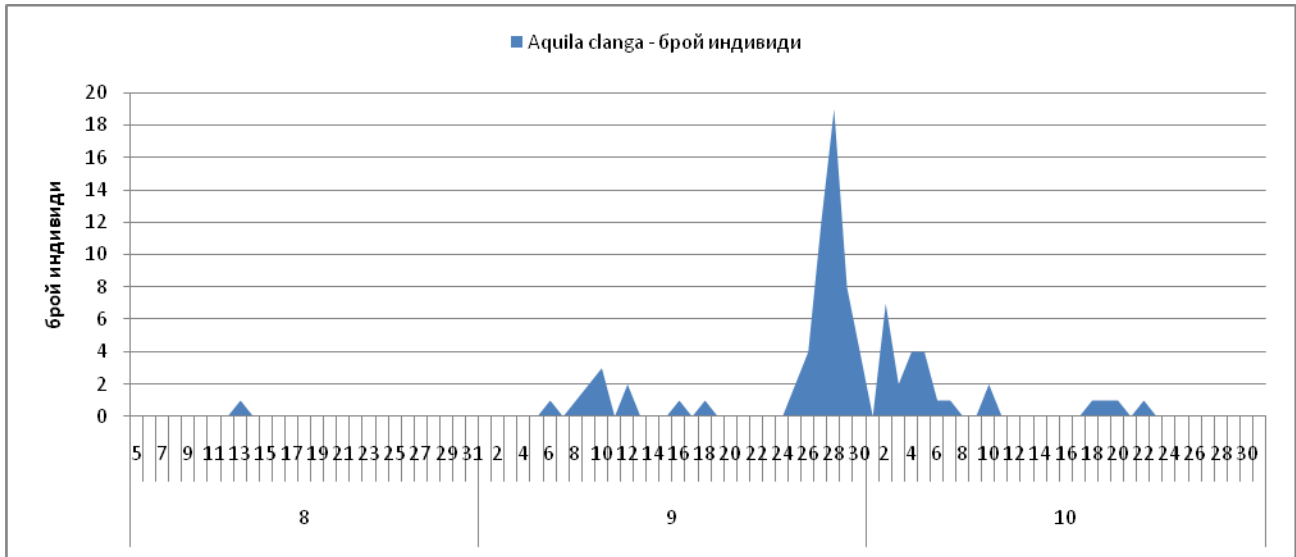


А/ Южна България

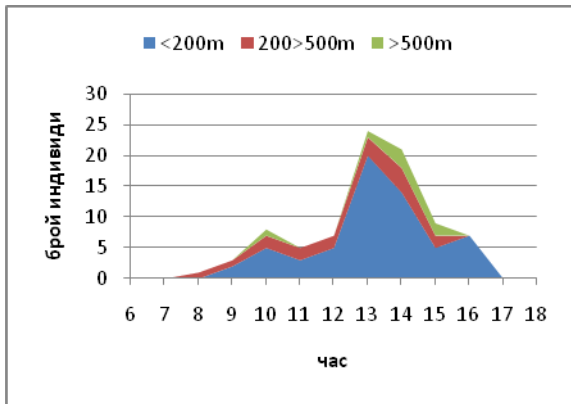


Б/ Добруджа

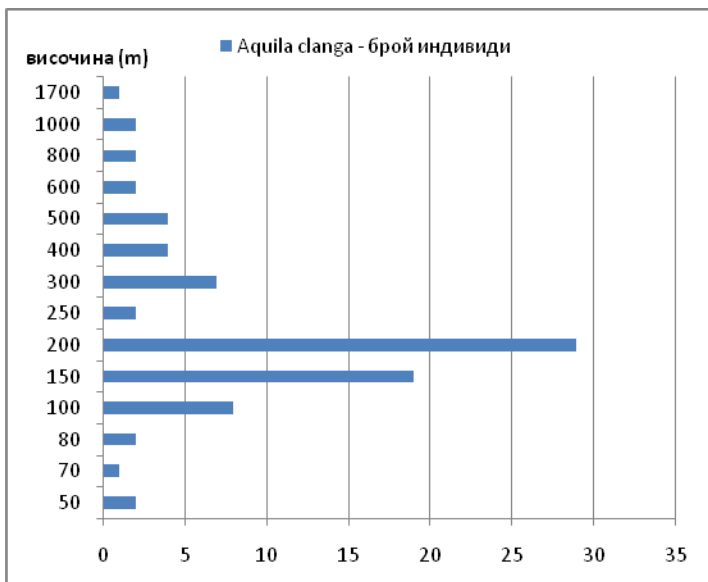
Фигура 106. Фронт на миграцията на големия креслив орел, степния орел, царския орел и скалния орел през есента на 2012 г.



**Фигура 107. Сезонна динамика на прелета на големия креслив орел през есента на 2012 г.**



**Фигура 108. Връзка между дневната динамика на прелета на големия креслив орел и височината на полета по време на есенна миграция 2012 г.**



**Фигура 109. Височина на полета при големия креслив орел по време на есенната миграция 2012г.**