

Обикновен мишелов *Buteo buteo*

Описание на вида

Зимуващ, мигриращ и гнездящ у нас вид. През зимния период е равномерно разпространен в ниските части на страната, преимуществено в Южна и Източна България. Пролетната миграция интензивна през март, а есенната през октомври, втората половина. Образува сравнително многочислени ята (300-400), в сред които може да присъстват и други единични

видове (тръстиков блатар, черна каня), а в „комините” и малки ястреби. И пролетната и есенната миграция са много разтегнати като период.



Чл. Jan Albert Hellings COBOH

Степен на проученост, обзор на наличната информация и принос на проекта

В България миграцията е целенасочено проучвана след 1977 г. (Laine, 1978). По-добре е проучена есенната миграция на вида. В периода 1979 до 2003 г. (с изключение на 1994, 1995, 1997 и 2000 г.) е проучен есенния прелет в района на Атанасовското езеро, като за 24-годишния период са регистрирани числености от 7963 (1980 г.) до 31746 (1990 г.) индивида за миграционен сезон (Michev et al., 2011). Според това проучване миграцията на обикновения мишелов започва от третата десетдневка на август и продължава до края на октомври, като най-интензивна е във втората половина на септември и началото на октомври (между 23 септември и 3 октомври) и в периода около 11 октомври. При проучване на есенната миграция в района на Котел в Стара планина през 1998 г. са наблюдавани 1300 обикновени мишелова за миграционния сезон. Миграция на обикновени мишелови е наблюдавана в района на Балчик през 2003 г. при целенасочено проучване на миграцията, свързано с намерения за развитие на ветропаркове, като за един миграционен сезон са установени да прелитат 4580 индивида (НБОИ, 2012). През есента на 2004 г. в рамките на целенасочено проучване на есенната миграция в Източна България, паралелно на 9 наблюдателни точки за целите на Natura 2000, миграция на обикновен мишелов е установена в района на Добруджа при Българево (632 индивида), Горичане (1020 инд.), Балчик (13053 инд.), Рогачево (6659 инд.), в Източна Стара планина – при селата Баня (9222 инд.) и Паницово (6339 инд.), в района на Провадийско-Роякско плато при село Мадара (248 инд.), в района на Созопол при село Равадиново (1224 инд.) и в Странджа при Малко Търново (2278 инд.) (BSPB, 2005). Най-голям брой мигриращи обикновени мишелови през този миграционен сезон са наблюдавани при Балчик. На временни наблюдателни точки при Златар, Могила и Кабиюк могила край Шумен също са установени да прелитат единични птици. През 2004 г. миграцията на обикновения мишелов започва от първата десетдневка на август и продължава до края на октомври с пикови числености на мигриращите птици почти през целия период от края на септември до последната десетдневка на октомври. През 2005 г. при проучването на есенната миграция в Източна България паралелно на 9 наблюдателни точки, обикновени мишелови са установени в района на Добруджа при Горичане (1163 инд.), Българево (4730 инд.), Топола (9584 инд.), Безводица (2945 инд.), Кремена (1152 инд.), Суворово (1732 инд.) и Ефрейтор Бакалово (наблюдателна точка Суха река) (2719 инд.), в района на Провадия (1218 инд.) и Атанасовско езеро (6836 инд.), като най-голям брой прелитащи обикновени мишелови за миграционния сезон са установени в Добруджа – при село Топола. През 2005 г. есенната миграция на обикновения мишелов започва в началото на август и продължава до края на октомври. Интензивна есенна миграция е наблюдавана от 20 септември до 20 октомври. В периода от 2006 до 2010 г. започват да се провеждат проучвания на миграцията на птиците във връзка с инвестиционни интереси за

изграждане на ветрогенератори, като проучванията са съсредоточени основно в Добруджа. При тези проучвания обикновени мишелови са наблюдавани при Българево, Каварна, Хаджи Димитър, Селце, Могилище, Бежаново, Шабла, Пролез, Горичане, Сърнино, Василево, Люляково, Снягово, Добротич, Телериг, Карапелит, Росица, Александрия, Добрин, Стан, Мировци. На всички наблюдателни точки с изключение на Бежаново и Шабла са преминали над 1000 индивида за миграционен сезон. Най-голям брой мигриращи обикновени са установени през 2010 г. при село Снягово – 8426 индивида за миграционния сезон (Герджиков, Илиев, 2012), а също така при Люляково – 5475 индивида през същата година. През 2009 г. най-голям брой мигриращи обикновени мишелови са регистрирани при Телериг – 5378 индивида, а през 2006 – в района на Каварна - 3106 индивида. В периода 2008 – 2009 г. проучвания на есенната миграция са осъществени и по поречието на река Дунав и Дунавската равнина, като мигриращи обикновени мишелови са установени да прелитат в малки числености в района на село Иваново (в Защитена зона „Ломовете“) – 37 индивида, Вълбел (в Защитена зона „Никополско плато“) – 86 индивида, Песчинското блато (в защитена зона „Комплекс Беленски острови“) - 128 индивида, блатото Кайкуша (в защитена зона „Свищовско-беленска низина“) – 136 индивида и в района на село Златия (в защитена зона „Златия“) – 46 индивида (НБОИ, 2012).

В Световния справочник на миграционните пътища на грабливите птици (Zalles, Bildstein, 2000) като места с миграция на обикновени мишелови, освен Атанасовско езеро, са посочени Котленска планина, Малко Търново, нос Емине (2175 инд.), курорта Албена (2096 инд.), нос Калиакра, Ломовете, Луда Камчия, Кресна, Пловдив, Софийската котловина (42 инд., Янков и кол., 1994), Мусала, Радовец, долното течение на река Арда.

Извън посочените по-горе райони, при случайни наблюдения на птици, обикновени мишелови по време на есенна миграция са наблюдавани на много места в страната. Обикновено са наблюдавани единични птици или малки групи до 5 индивида. Мигриращи мишелови в голяма численост са отчетени при Девня - 276 инд. (2007 г.), Дюлински проход – 110 инд. (2007 г.), с. Мадара – 821 инд. (2007 г.), с. Янково - 231 инд. (2007 г.), язовир Плачидол – 402 инд. (2007 г.) (НБОИ, 2012).

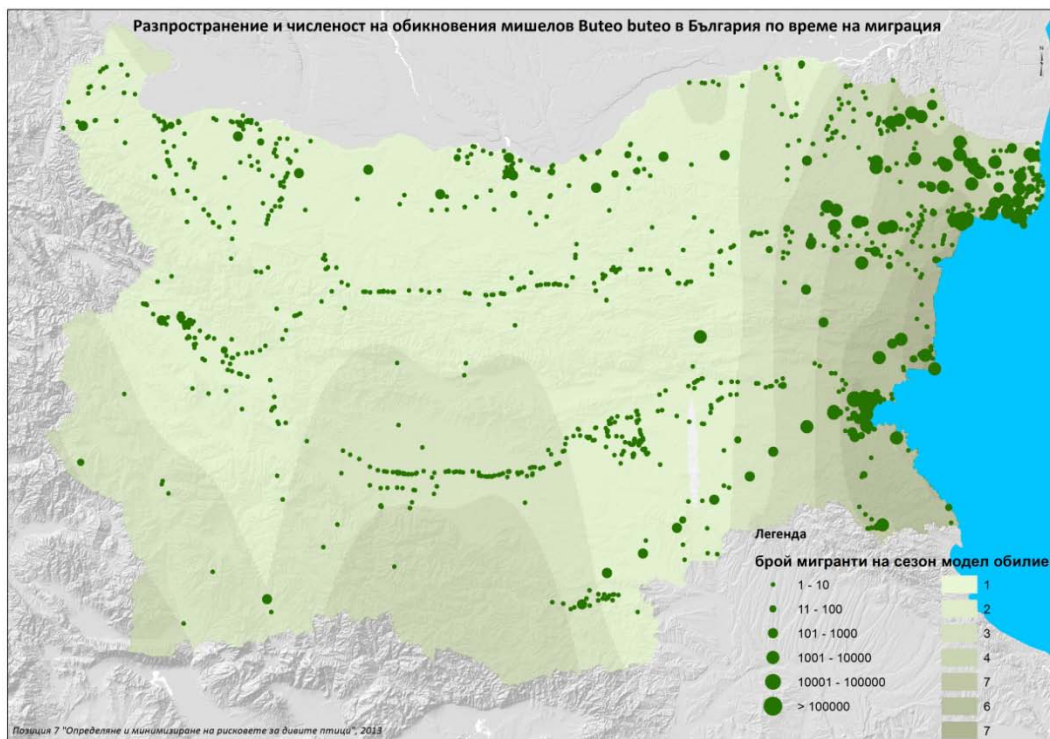
През пролетта на 2005 г. при паралелните проучвания на пролетната миграция в Добруджа обикновени мишелови са установени при село Кремена - 221 индивида за миграционния сезон и при Провадия – 1111 индивида. През същия сезон е проведено проучване на пролетната миграция по долината на река Места при село Огняново, като там са регистрирани общо 135 мигриращи обикновени мишелова. В периода на интензивни проучвания на миграцията в Добруджа заради засиления инвеститорски интерес за изграждане на ветрогенератори, мигриращи обикновени мишелови са установени при Бежаново, Сърнино, Василево, Шабла, Пролез, Люляково, Снягово, Карапелит, Росица, Добрин, Александрия, Могилище, Хаджи Димитър, Суворово, Стан, Преселка и Добротич. Най-много обикновени мишелови за миграционен сезон са прелетели в района на село Александрия през пролетта на 2009 г. – 2267 индивида, и в района на град Суворово през 2010 г. – 2083 инд. (Петков, 2010). По време на проучване на пролетната миграция в Дунавската равнина, при село Вълбел (защитена зона „Никополско плато“) през 2010 г. са регистрирани 34 мигриращи обикновени мишелова, а при село Сливата през 2011 г. са установени 74 индивида за миграционния сезон.

При случайни наблюдения през пролетния период мигриращи обикновени мишелови са наблюдавани на практика в цяла Северна България, Горнотракийската низина, Бургаските езера, Поречието на Тунджа и Осогово – основно единични птици. В по-големи количества мигриращи обикновени мишелови са регистрирани в района на защитена местност „Пода“ (около 300 инд. през 2012 г.) и в Софийското поле (126 инд. през 2009 г.) (НБОИ, 2012).

В резултат на проучването на есенната и пролетната миграция в рамките на проекта „Минимизиране на рисковете за дивите птици“ в Северна България през 2011 г., бе установено, че обикновеният мишелов прелита на широк фронт през цяла Северна България и Софийското поле. При Пленимир (в Добруджа) са установени най-голям брой птици. Като цяло интензивен прелет на обикновен мишелов се наблюдава в Добруджа (между Браничево и Дуранкулак) и при село Острово (в Лудогорието). По време на проучването на есенната миграция през 2012 г. се установи, че през Южна България миграционният фронт е концентриран от морското крайбрежие до района на село Суходол на запад. На всички точки, разположени западно от Суходол до Арката в Източните Родопи, са наблюдавани няколкократно по-малък брой птици. В Добруджа интензивен прелет на обикновен мишелов през 2012 г. се наблюдава в западната и централната част (между Гешаново и Пленимир). В източната част на Добруджа са отчетени много по-малък брой мигранти, отколкото във вътрешността, но все пак на наблюдателните точки Преселенци и Дуранкулак са прелетели по над 1000 птици за миграционния сезон.

По време на проучването на пролетната миграция през 2012 г. интензивен прелет на обикновен мишелов в Южна България е отчетен само в Бургаския регион – Равнец и Ветрен, а на запад от Равнец числеността на птиците рязко спада. Все пак на наблюдателните точки Суходол и Попово са отчетени по 500 индивида за миграционния сезон. В Добруджа най-интензивен прелет е наблюдаван при Гешаново и Преселенци, като на изток числеността намалява.

Общо проучванията през 2011 и 2012 г. показват, че макар обикновения мишелов да прелита над цялата страна, основната част от прелитащите птици се концентрират в източната част, като фронтът в Южна България е много тесен.



Фиг. 57 Разпространение и численост на обикновения мишелов в България по време на миграция на база на наличната информация

Характеристика на миграцията

Численост и фронт на миграцията

По време на пролетна миграция през България са установени да прелитат до 11000 обикновени мишелова само в източната част на Южна България и в Добруджа (2012 г.), като е отчетена значителна концентрация на птиците в Източна България. През различни години в периода между 1995 и 2011 г. единични птици са наблюдавани да мигрират през цялата Дунавска равнина, без да са установявани струпвания. Относително поинтензивен прелет е наблюдаван през Софийското поле, но става въпрос за регистрирани 126 индивида при случайни наблюдения на няколко места в района през пролетта на 2009 г. На тази база може да се предположи, че през територията на страната прелитат между 11000 и 12000 индивида. Макар че обикновения мишелов прелита пролетно време през територията на цялата страна, фронтът на миграцията е силно концентриран в източната част на страната - района на Бургас в Южна България и Централна и Западна Добруджа.

По време на есенна миграция през България са установени да прелитат около 35500 обикновени мишелови при целенасочените полеви проучвания в Южна България и Добруджа през 2012 г., и 292 индивида наблюдавани през същия сезон извън районите на проучване в различни части на България. Възможно е през територията на страната да прелитат между 36000 и 40000 обикновени мишелова. Въпреки, че обикновения мишелов е наблюдаван да прелита на много места в цяла България, всъщност фронтът на миграция при него е много тесен и концентриран в Източна България. В Северна България фронтът се концентрира в Централна и Западна Добруджа между Гешаново и Преселенци, както и по крайбрежието. В района на Балчик през 2004 г е отчетена най-високата численост на мигриращи обикновени мишелови в Добруджа – 13053 индивида (BSPB, 2005). В периода на проучване на Крайморска Добруджа 2004 – 2006 г. интензивен прелет е наблюдаван и при село Топола, Българево, град Каварна. Трябва да се отбележи обаче, че по самото крайбрежие числеността на мигриращите мишелови флукутира значително между годините. Макар да няма дългогодишни проучвания, големите разлики в числеността при двугодишни проучвания е доказателство за наличие на флукутация. При Балчик например през 2004 г. са отчетени 13053 индивида, но през 2003 г. са отчетени едва една трета от това количество – 4580 индивида; при Българево през 2004 г. са отчетени 63 индивида (само през август и септември), а през 2005 – 4730; при Дуранкулак през 2011 г. са отчетени - 634 птици, докато през 2012 г. са отчетени 1070 индивида. Възможно е до известна степен това да се дължи на преобладаващата посока на вятъра през съответния сезон. В Дунавската равнина, дори при целенасочени проучвания не са регистрирани места с числености над 360 индивида. В Южна България миграционния поток от обикновени мишелови се концентрира в основна степен в района на Бургас от Суходол до морето. В района на Арката в Източните Родопи и при Попово в Западна Странджа е установени относително активен прелет на обикновени мишелови – до 820 индивида.

Интензивност и динамика на прелета

Сезонна динамика

Обикновени мишелови от Северна Европа зимуват в България. В средата на март вече има мигриращи на север птици, като мигранти са наблюдавани до средата на май. Интензивният прелет обаче е от втората половина на март до края на април с пикови числености в края на март или началото на април. Есенната миграция на обикновения мишелов започва още в началото на август, когато са наблюдавани да прелитат единични

птици. Активният прелет обаче започва едва в средата на септември и продължава до втората десетдневка на ноември. В края на октомври вече се наблюдават птици, които се установяват в страната да зимуват. Активни прелети на обикновени мишелови от север са наблюдавани дори през декември в района на Дуранкулак, което е свързано най-вероятно с преместване на птици от един район в друг район на зимуване. По време на есенната миграция най-интензивен е прелетът в началото на октомври, когато най-често се отчитат максимални числености. Пред последната десетдневка на септември също има много интензивен прелет с пикови числености, които в някои години са по-големи от тези в началото на октомври. В някои години интензивен прелет с пикови числености е отчитан и през втората половина на октомври.

Дневна динамика

Обикновеният мишелов прелита основно между 9 ч. сутрин и 16 ч следобед с най-голяма интензивност на прелета през обедните часове (между 10 и 13 ч.). В Северна България по-активно прелита в предобедните часове, а в Южна – следобед. В периодите на пикова миграция птиците прелитат през целия ден. През есента на 2011 г. на повечето наблюдателни точки прелитащи мишелови са регистрирани още от 7 ч сутринта, като най-голям брой в този час от деня са наблюдавани в района на Дуранкулак (11 птици) и на Острово (18 птици). Това показва, че най-вероятно в близост до наблюдателните точки има предпочитани места за нощуване на обикновени мишелови.

Височинно разпределение на прелитащите реещи птици

Обикновеният мишелов по време на миграция е наблюдаван да прелита в много широк височинен диапазон - от 10 м до 2000 м и много рядко – по-високо. По време на есенната миграция повечето птици са регистрирани да прелитат на височина между 150 и 800 м. По време на пролетна миграция птиците летят като цяло по-ниско и на височина над 500 м са отчитани сравнително малко птици. Основната част от птиците през пролетта прелитат на височина между 100 и 200 м. При проучванията на пролетната и есенната миграция през 2011-2012 г., а също и при предишните паралелни проучвания на миграцията 2004-2005 г. са установени значителен брой птици прелитащи на височина между 100 и 150 м.

Миграционни потоци

Основното направление на прелитащите обикновени мишелови в Южна България и Добруджа през пролетта на 2012 г. е юг – север. В централната и източната част на Добруджа - Пленимир и Дуранкулак значителна част от птиците прелитат в посока на североизток. В Южна България, в Бургаския район (при Равнец) 39% от птиците са прелетели в посока северозапад и север-северозапад.

По време на есенна миграция основното направление на прелитащите обикновени мишелови в най-източната част на Северна България (Дуранкулак) е на югозапад. В района между нос Калиакра и Балчик е наблюдавано основно направление на прелета на запад, а при Българево, дори на северозапад. Това движение се определя от географията на морския бряг и може да се предположи, че птиците избягват да прелитат над морето. В останалата част от Добруджа обаче (между Пленимир и Браничево) основната посока е север – юг. Това е и основното направление на прелета на обикновения мишелов през Лудогорието и Дунавската равнина, като единствено на наблюдателната точка при село Брегаре сравнително по-голяма част от птиците прелитат в посока югоизток. На тази

наблюдателна точка обаче са наблюдавани и голям брой птици, прелитащи в направление север – юг и в направление на югозапад. На съседните до тази наблюдателна точка в посока запад (Галиче и Разград) се наблюдава значително разнообразие в направлението на прелета на обикновения мишелов в тези райони. В Южна България на източните точки Атанасовско езеро и Ветрен в Бургаския район болшинството от птиците прелитат в посока североизток – югозапад и по-рядко север – юг. На всички по-западно разположени точки основна посока на миграцията на вида остава север – юг.

Използване на района за стационаране и нощуване от реещи птици

По време на есенна миграция обикновеният мишелов нощува в гори или групи дървета. Източна Стара планина принципно е предпочитано място за нощувка, както и Странджа. Макар да няма големи горски масиви, Добруджа също е район, където птиците нощуват често. През месец октомври 2012 г. са регистрирани обикновени мишелови да нощуват в полезащитните пояси северозападно от наблюдателната точка при село Дуранкулак. На наблюдателните точки Пленимир и Гешаново, във вътрешността на Добруджа също са регистрирани птици, нощуващи в полезащитните пояси около наблюдателните точки. Нощуващи обикновени мишелови са отбелязани и в пояси до защитена зона „Батова“. В района на Суходол в голям горски масив са наблюдавани да нощуват много грабливи птици, включително обикновени мишелови. По време на пролетна миграция не са установявани нощувки на обикновени мишелови, но в района на Бургас, Западна Странджа и Приморска Добруджа са наблюдавани птици, които се задържат, за да ловуват в даден район.

Радарно проучване на миграцията – регистрирани сигнали



Фиг. 58 Два прелитащи обикновени мишелова, засечени с радар