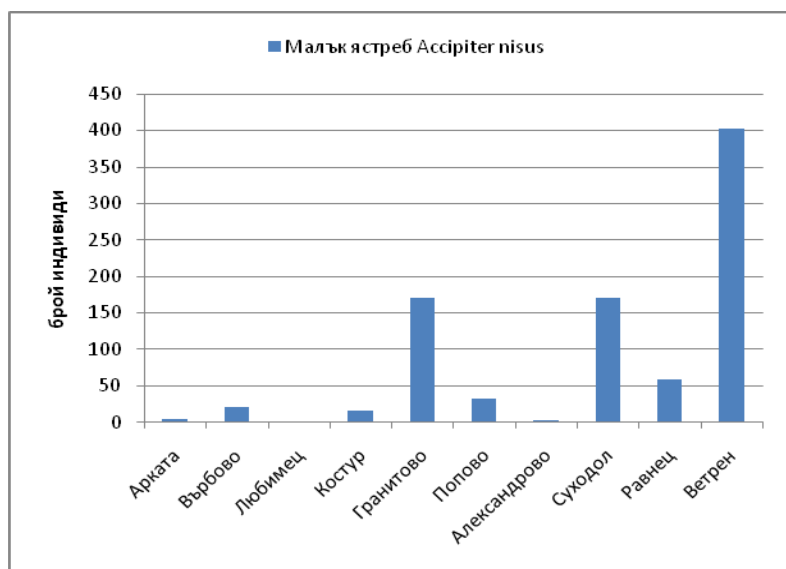


Малък ястреб *Accipiter nisus*

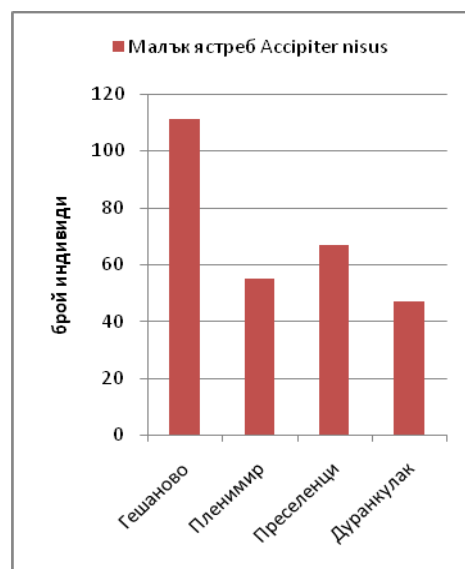
Визуално проучване на дневната миграция

Численост и фронт на миграцията през Южна България и Добруджа

По време на пролетната миграция 2012 г. през Южна България са установени да прелитат 719 индивида, а през Добруджа – 280 индивида. Анализирайки данните от проучванията по дати и часове се установи, че практически няма вероятност птици, регистрирани в Бургаския район да са повторно регистрирани в Добруджа. По тази причина може да се обобщи че по време на пролетната миграция са наблюдавани общо 999 малки ястреба. Това представлява 20% от прелитащата популация на вида по западно-черноморския прелетен път Виа Понтика. Малкият ястреб е наблюдаван да мигрира на всички наблюдателни точки с изключение на Любимец (фиг. 69). В Южна България интензивен прелет е наблюдаван по поречието на Тунджа (Гранитово) и в Бургаския регион (Суходол и Ветрен, като най-голям брой птици са отчетени при Ветрен. В Добруджа най-голям брой малки ястреби са отчетени в западната част на изследвания район (Гешаново). На временната наблюдателна точка Преселенци, за дните в които е проучван прелета там, са отчетени повече малки ястреби, отколкото на двете съседни точки – Пленимир и Дуранкулак. Това означава, че най-вероятно през този район също е преминавала активна миграция на малки ястреби.



А/ Южна България



Б/ Добруджа

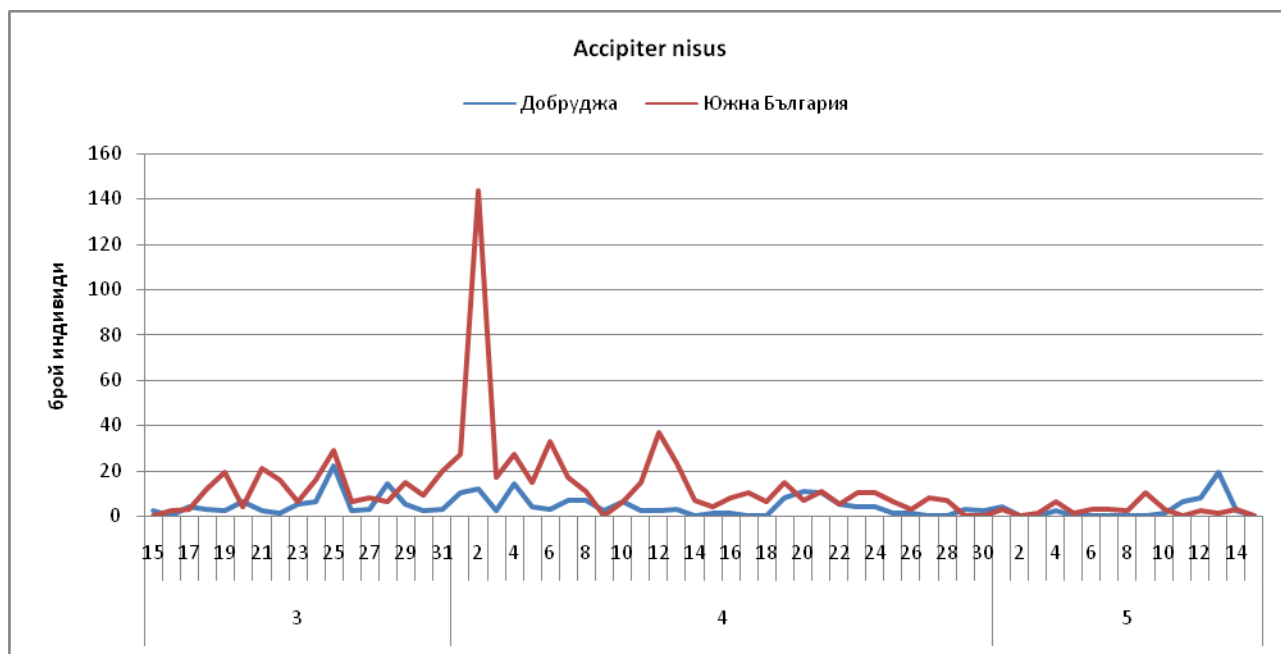
Фигура 69. Фронт на миграцията на малкия ястреб през пролетта на 2012 г.

Интензивност и динамика на прелета на вида в периода на изследването

Сезонна динамика

Основната част от малките ястреби са преминали над района на проучване в Южна България и Добруджа през април – 645 индивида. През март са преминали 274, а през май – 80 индивида. Най-рано мигриращи малки ястреби са регистрирани на наблюдателните точки Попово (1 индивид) и Върбово (1 индивид) в Южна България на 16.3.2012 г., а най-късно са наблюдавани на 14.5.2012 г. – по 1 птица на наблюдателните точки при Гешаново и Суходол. Интензивният прелет започва след в края на 60

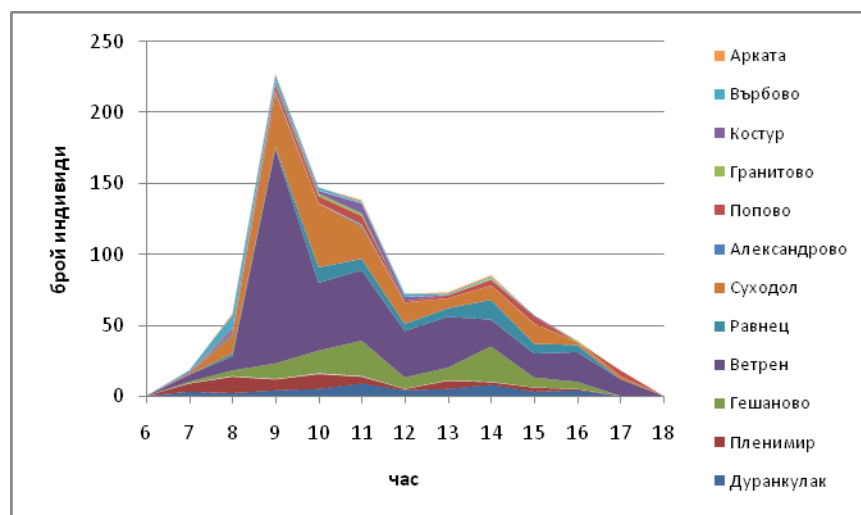
март и продължава до средата на април (фиг. 70). Максимална дневна численост е отчетена на 2.4.2012 г. на наблюдателната точка при село Ветрен – 131 индивида. Общата максимална дневна численост за целия район на проучване е регистрирана на същата дата, когато общо през всички наблюдателни точки са преминали 144 индивида.



Фигура 70. Сезонна динамика на прелета на малкия ястреб през пролетта на 2012 г.

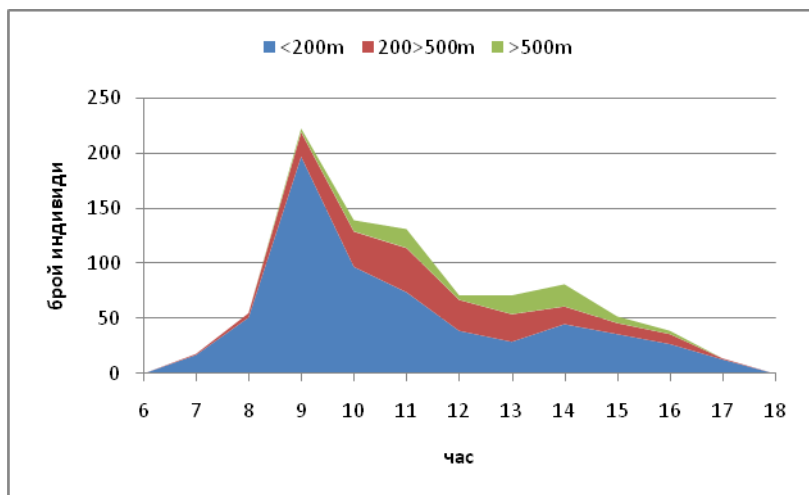
Дневна динамика

На базата на наблюденията на малкия ястреб на всички 13 наблюдателни точки може да се заключи, че най-голям брой птици прелитат изследвания район на Южна България и Добруджа в периода между 9 и 11 ч., като след този период интензивността на прелета на големия ястреб намалява (фигура 71). В следобедните часове се наблюдава нарастване на интензивността



Фигура 71. Дневна динамика на прелета на малкия ястреб през пролетта на 2012 г.

Независимо от периода на деня, повечето малки ястреби летят на височина под 200 м. (фигура 72). Пред обед и в ранния следобед са наблюдавани и индивиди, летящи на височина над 200 м., като в часовете между 11 и 14 броят им се увеличава.



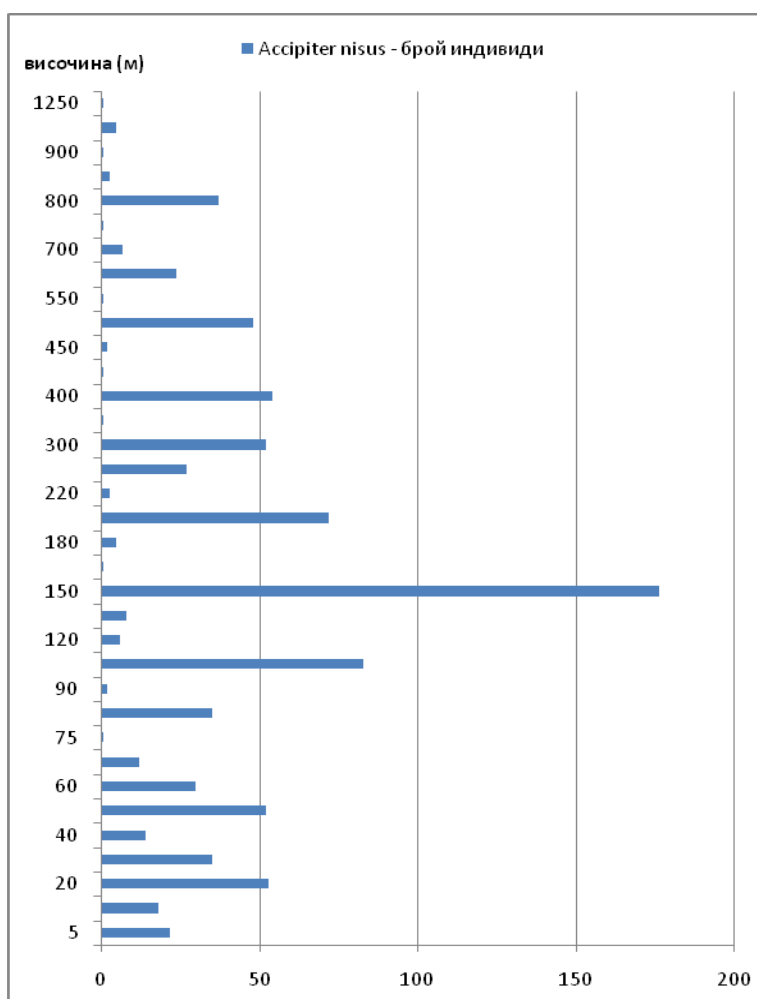
Фигура 72. Връзка между дневната динамика на прелета на малкия ястреб и височината на полета по време на прелетна миграция 2012 г.

Височинно разпределение на прелитащите реещи птици

По време на прелетната миграция 2012 г. в Южна България и Добруджа малки ястреби са наблюдавани да прелитат на височина от 5 м до 1200 м, като най-много птици прелитат на височина около 150 м, 100 м и 200 м. (фигура 73). На практика 9% от малките ястреби са прелетели на височина над 500 м, 21% - на височина между 200 и 500 м и 70% - на височина под 200 м.

Миграционни потоци

Основното направление на прелитащите малки ястреби на всички наблюдателни точки е юг – север. При наблюдателните точки Дуранкулак, Пленимир и Гешаново в Добруджа и Суходол в Южна България друго предпочитано направление на прелета е на североизток. На тези наблюдателни точки, както и при Ветрен са наблюдавани и птици прелитащи в посока на северозапад.



Фигура 73. Височина на полета при малкия ястреб по време на прелетната миграция 2012 г.