

Голям ястреб *Accipiter gentilis*

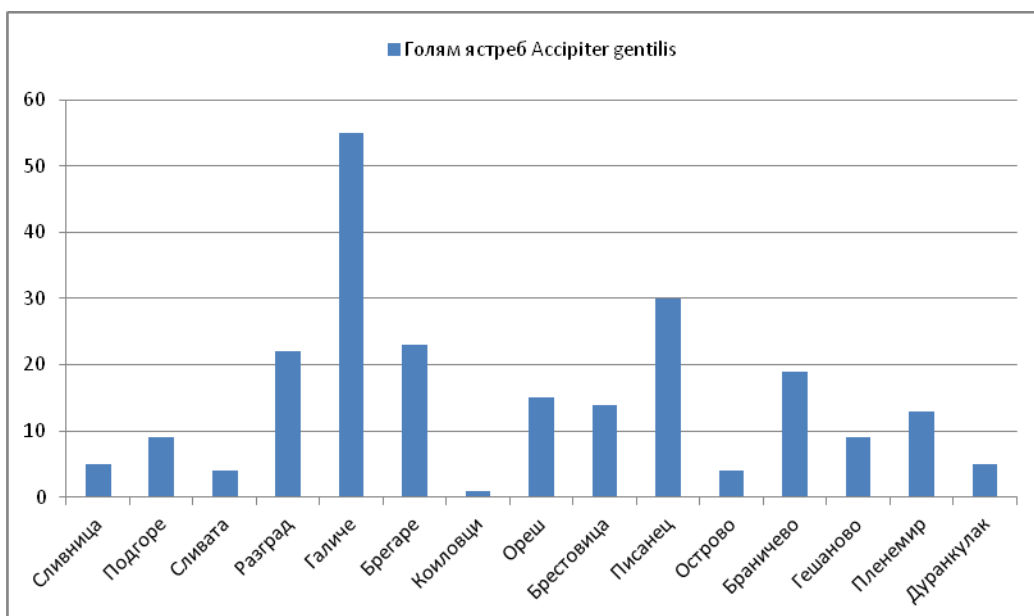
Описание на вида

Късен мигрант, като в нашата страна долитат птици от северните райони за зимуване. Най-често след средата на октомври. Не образува ята, а лети поединично. Средната височина е около 100 м.

Визуално проучване на дневната миграция

Численост и фронт на миграцията през Северна България

По време на есенната миграция 2011 г. са установени да прелитат 234 индивида, от които 228 са наблюдавани на постоянните наблюдателни точки и 6 – на временните наблюдателни точки. Това представлява 14% от прелитащата популация на вида по западно-черноморския прелетен път Виа Понтика. Големият ястреб е наблюдаван да мигрира на всички наблюдателни точки, като при Галиче (в Дунавската равнина) са установени най-голям брой птици, а най-малко - при Коиловци (в Дунавската равнина). Като цяло масов прелет на голям ястреб се наблюдава в западната част на Дунавската равнина (между Брегаре и Галиче) и в района на село Писанец.



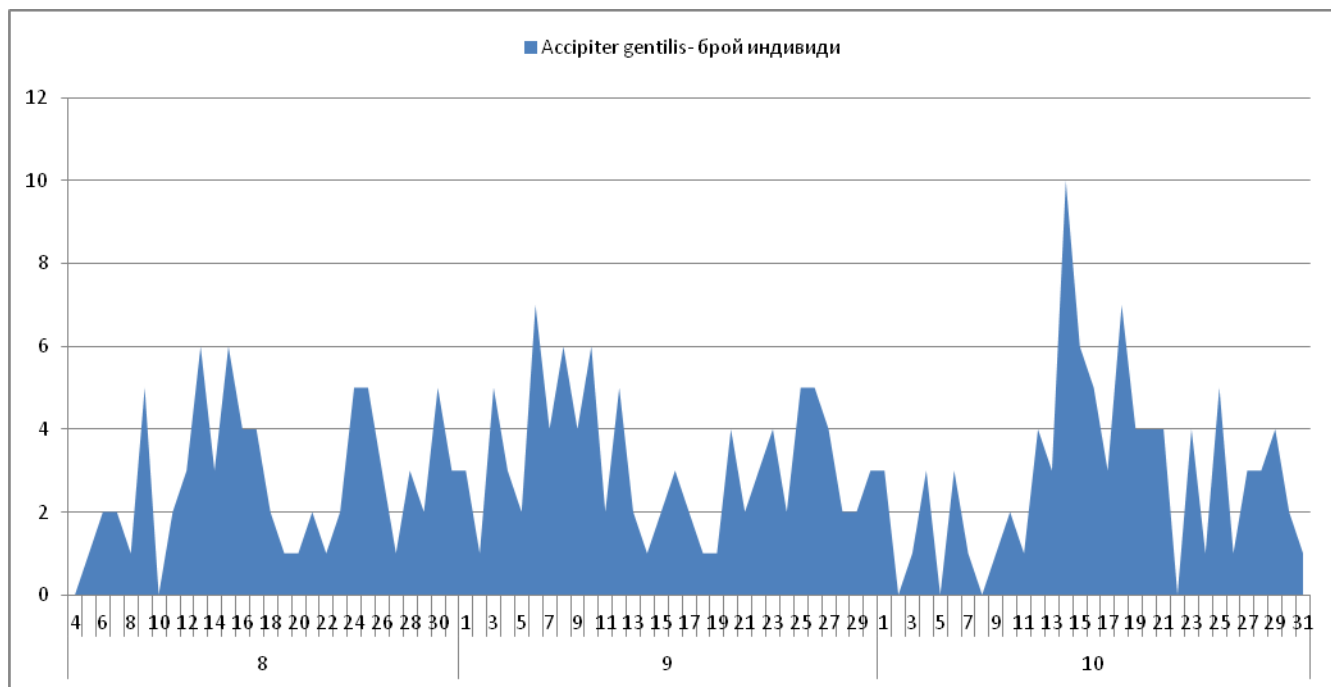
Фигура 66. Фронт на миграцията на големия ястреб през Северна България през есента на 2011 г.

Интензивност и динамика на прелета на вида в периода на изследването

Сезонна динамика

Прелетът на големия ястреб е относително равномерен през целия изследван период на есенната миграция. Все пак по-голямата част от големите ястреби са преминали над района на проучване през септември – 61 индивид. През август са преминали 69, а през октомври – 74 индивид. Най-рано мигриращи големи ястреби са регистрирани на наблюдателната точка Подгоре (1 индивид) на 5.8.2011 г., а най-късно са наблюдавани на 31.10.2011 г. – 1 птица на наблюдателната точка в Гешаново. Максимална дневна численост е отчетена на 6.9.2011 г. на наблюдателната точка при село Галиче – 5 индивида. Общата максимална дневна численост за целия район

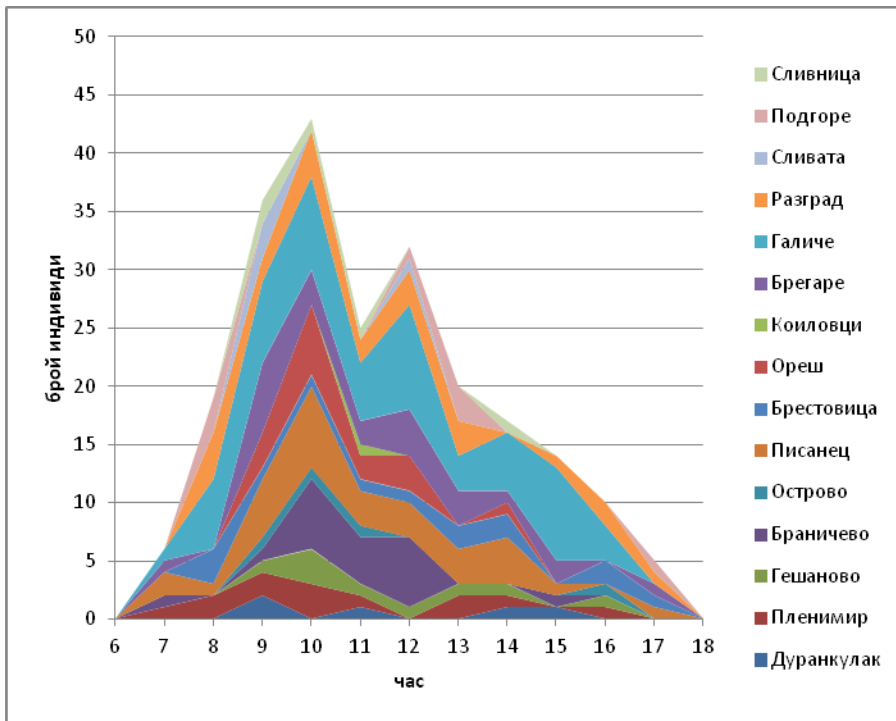
на проучване обаче е регистрирана на 14.10.2011 г., когато общо през всички наблюдателни точки са преминали 10 индивида.



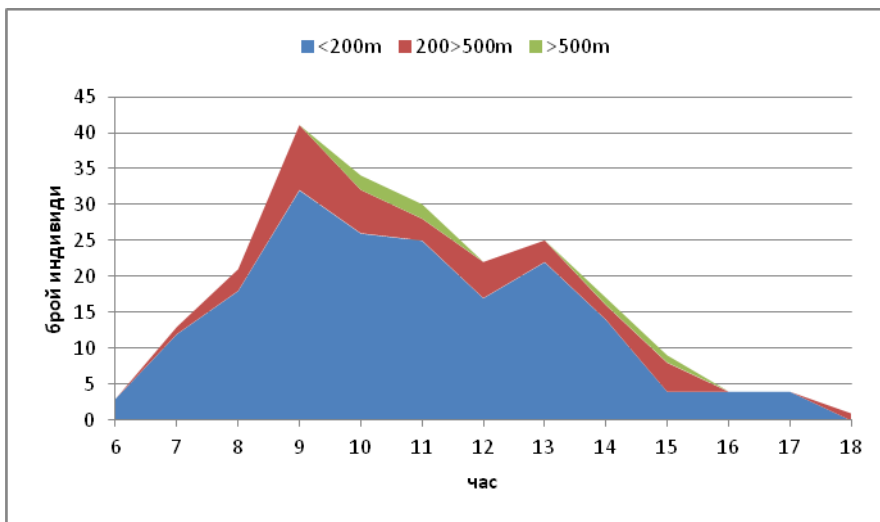
Фигура 67. Сезонна динамика на прелета на големия ястреб през есента на 2011 г.

Дневна динамика

На базата на наблюденията на големия ястреб на всички 15 наблюдателни точки може да се заключи, че най-голям брой птици прелитат изследвания район на Северна България в периода между 9 и 10 ч., като след този период интензивността на прелета на големия ястреб постепенно намалява (фигура 68). Независимо от времето през деня, повечето големи ястреби летят на височина под 200 м. (фигура 69).



Фигура 68. Дневна динамика на прелета на големия ястреб през есента на 2011 г.



Фигура 69. Връзка между дневната динамика на прелета на големия ястреб и височината на полета по време на есенна миграция 2011 г.

Височинно разпределение на прелитащите реещи птици

По време на есенната миграция 2011 г. в Северна България големите ястреби са наблюдавани да прелитат на височина от - 10 м (под нивото на една от наблюдателните точки) до 800 м, като най-много птици прелитат на височина около 100 м и 200 м. (фигура 70). На практика 3% от големите ястреби са прелетели на височина над 500м, 17% - на височина между 200 и 500 м и 81% - на височина под 200 м.

Миграционни потоци

В прелета на големия ястреб през Северна България не може да се определи предпочитано направление на полета. В района на Галиче, където видът е най-многоброен мигрант, основното направление в прелета е на югоизток, а при село Писанец - север – юг.

Използване на района за стационаране и нощуване от реещи птици

Не са наблюдавани нощуващи птици в районите около наблюдателните точки.

Фигура 70. Височина на полета при големия ястреб по време на есенната миграция 2011 г.

