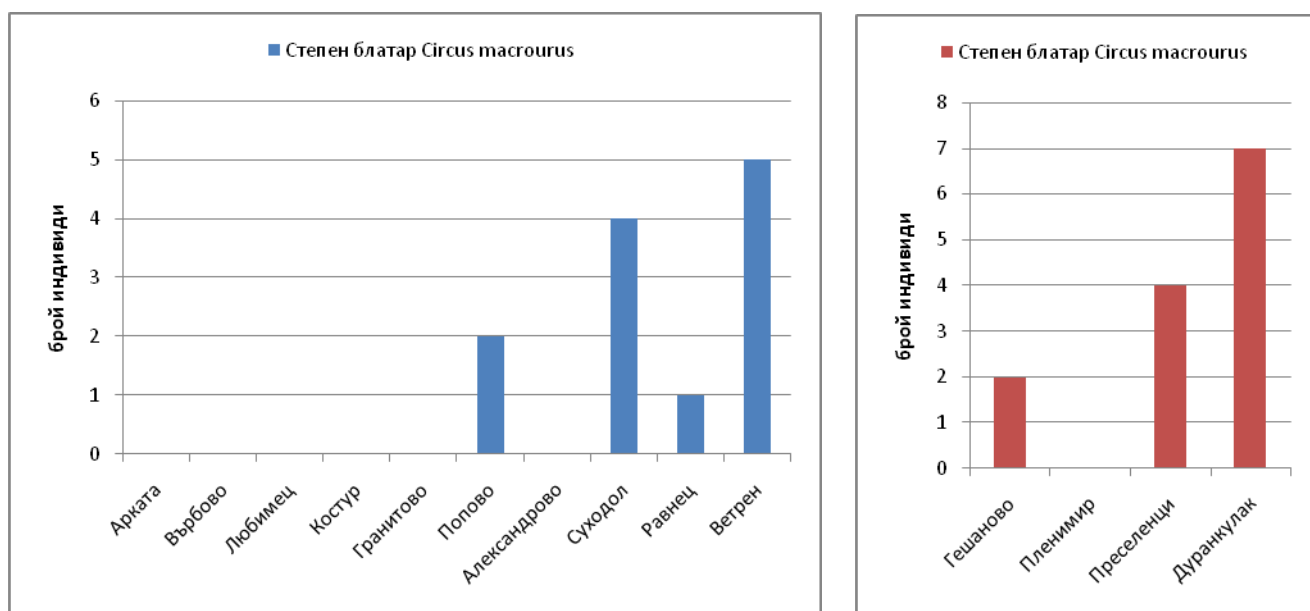


Степен блатар *Circus macrourus* Визуално проучване на дневната миграция

Численост и фронт на миграцията през Южна България и Добруджа

Степният блатар е относително малочислен мигрант през България. Освен това той е световно застрашен вид. По време на пролетната миграция 2012 г. са установени да прелитат общо 25 индивида, от които 12 са наблюдавани в Южна България и 13 – в Добруджа. В Южна България степният блатар е наблюдаван да мигрира на наблюдателните точки в Бургаския район – Ветрен, Равнец и Суходол, както и при Попово, като по-голям брой индивид е отчетен при Ветрен и Суходол. В Добруджа е регистриран при Гешаново, Преселенци и Дуранкулак, но е и на Пленимир. При Дуранкулак е отчетен и най-големият брой мигриращи степни блатари – 7 индивида. Въпреки малкият брой отчетени птици, се наблюдава тенденция степния блатар да предпочита да лети по крайбрежието в източната част на страната (фиг. 54).



А/ Южна България

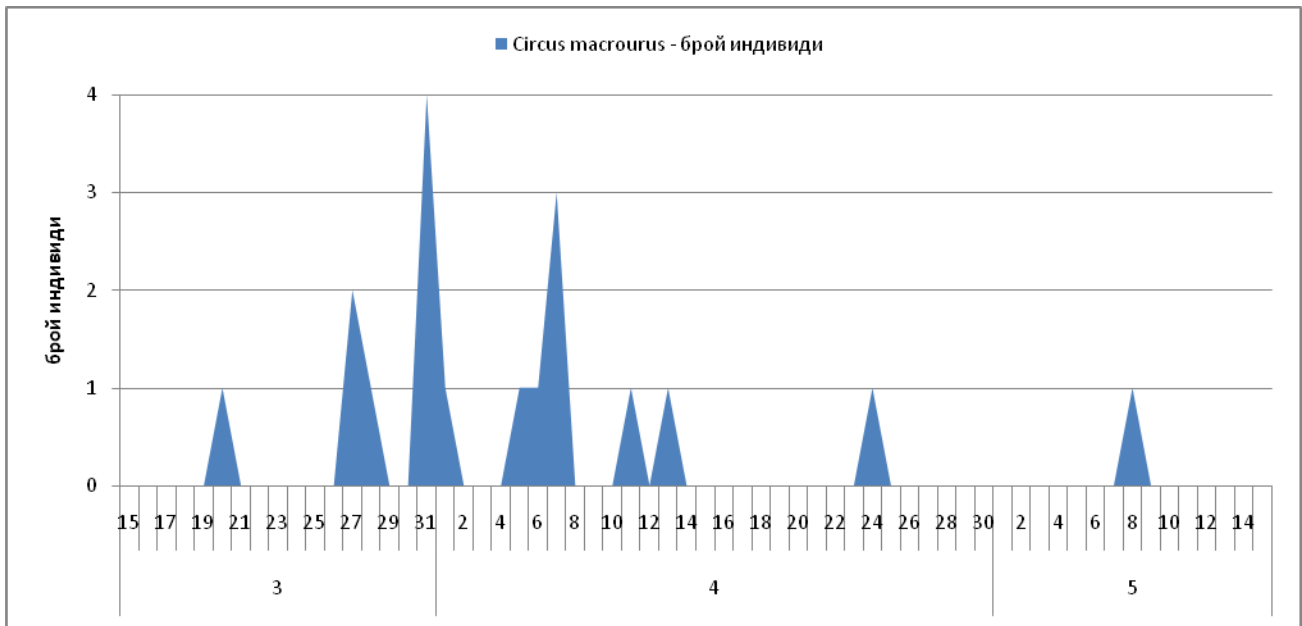
Б/ Добруджа

Фигура 54. Фронт на миграцията на степния блатар през пролетта на 2012 г.

Интензивност и динамика на прелета на вида в периода на изследването

Сезонна динамика

Пролетна миграция степния блатар през този миграционен сезон е установена от последната десетдневка на март до втората десетдневка на май, но основната част от степните блатари са преминали над района на проучване в Южна България и Добруджа през март и април (фиг. 55). Най-рано степни блатари са регистрирани на наблюдателната точка Ветрен(1 индивид) на 20.3.2012 г., а най-късно са наблюдавани на 8.5.2012 г. – 1птица на наблюдателната точка при Гешаново.

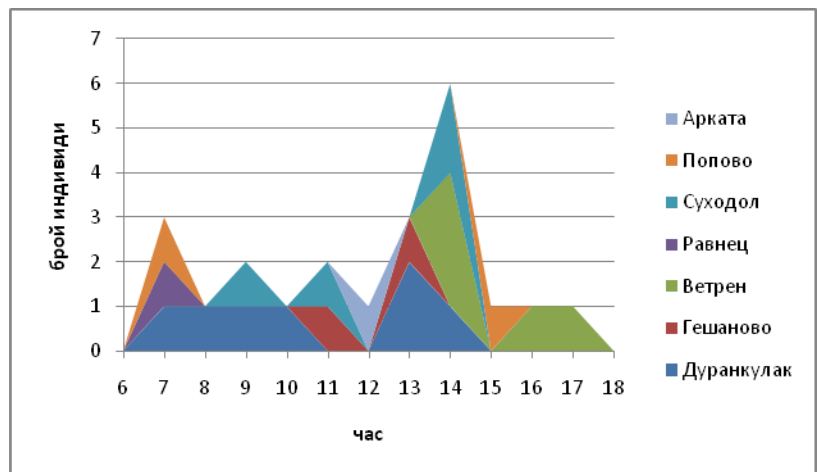


Фигура 55. Сезонна динамика на прелета на степния блатар през пролетта на 2012 г.

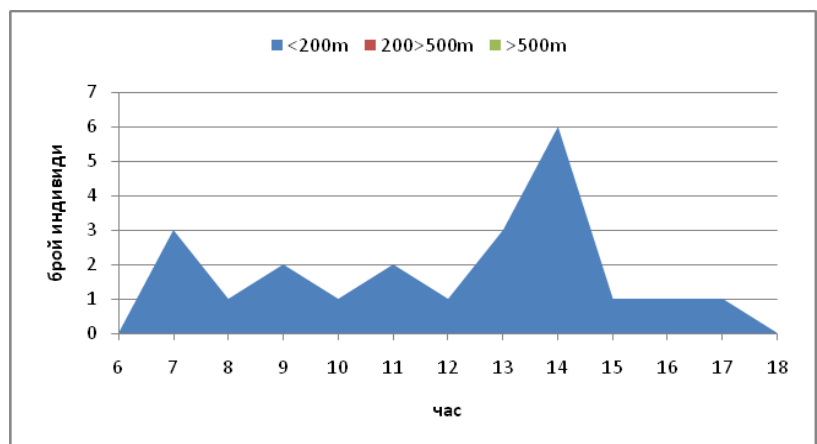
Дневна динамика

На базата на наблюденията на степния блатар на 7 от наблюдателните точки може да се заключи, че най-голям брой птици прелитат през изследвания район на Южна България и Добруджа в периода между 13 и 15 ч. (фигура 56).

Независимо от времето през деня, всички степни блатари летят на височина под 200 м. (фигура 57).



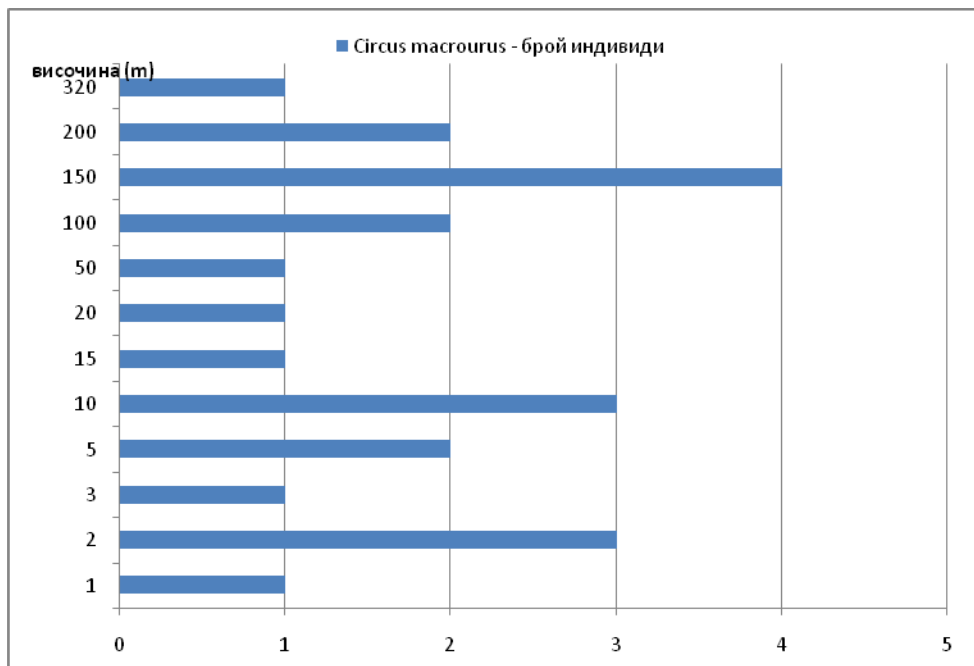
Фигура 56. Дневна динамика на прелета на степния блатар през пролетта на 2012 г.



Фигура 57. Връзка между дневната динамика на прелета на степния блатар и височината на полета по време на пролетна миграция 2012 г.

Височинно разпределение на прелитащите реещи птици

По време на пролетната миграция 2012 г. в Южна България и Добруджа степните блатари са наблюдавани да прелитат на височина от 1 м до 320 м, като най-много птици прелитат на височина между 5 и 50 м (фигура 58). На практика само 1 от наблюдаваните степни блатари е прелетял на височина между 200 и 500 м.



Фигура 58. Височина на полета при степния блатар по време на пролетната миграция 2012 г.

Миграционни потоци

Основното направление на прелитащите степни блатари на всички наблюдателни точки, където са регистрирани, е юг – север. При Дуранкулак, Равнец и Суходол някои от птиците са прелетели в посока северозапад.

Използване на района за стационаране и нощуване от реещи птици

Не са наблюдавани нощуващи птици в районите около наблюдателните точки.