

Степен блатар *Circus macrourus*

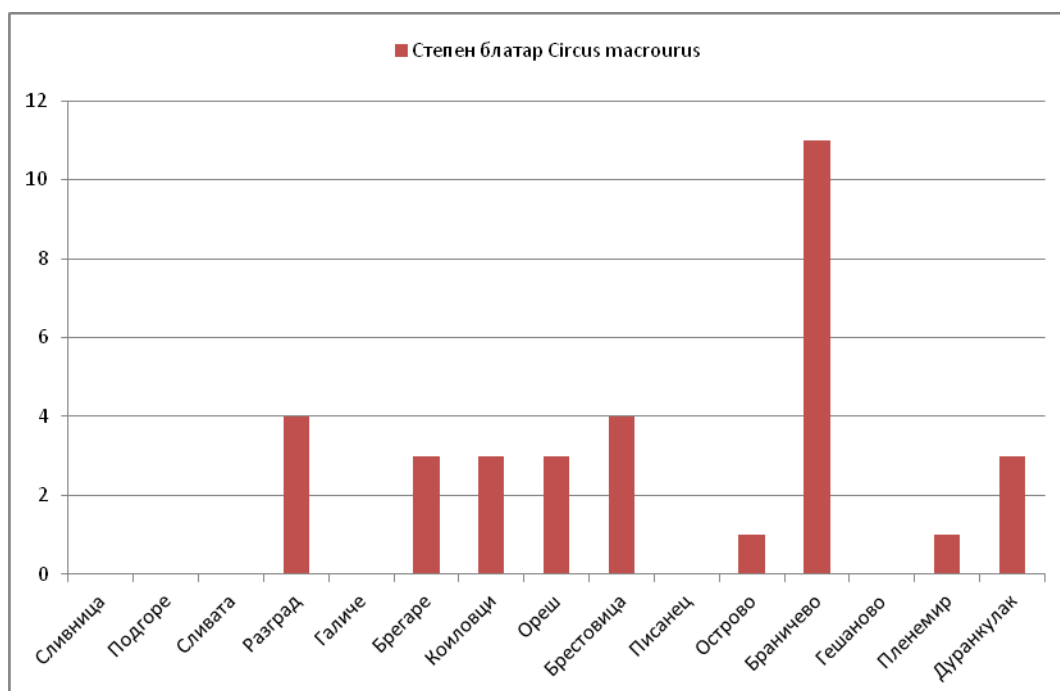
Описание на вида

Миграционното му поведение е подобно на ливадния блатар. Един от видовете, които се регистрира на най-ниска височина – 1-5 метра.

Визуално проучване на дневната миграция

Численост и фронт на миграцията през Северна България

Степният блатар е относително малочислен мигрант през България. Освен това той е световно застрашен вид. По време на есенната миграция 2011 г. са установени да прелитат 35 индивида, от които 33 са наблюдавани на постоянните наблюдателни точки и 2 – на временните наблюдателни точки. Това представлява 35% от прелитащата популация на вида по западно-черноморския прелетен път Виа Понтика. В относително малка численост степният блатар е наблюдаван да мигрира на повечето наблюдателни точки. Не е регистриран в района на Гешаново, Писанец, Галиче, Сливата, Подгоре и Сливница. При Баничево (в западната част от Добруджа) са установени най-голям брой птици – общо 11 индивида за сезона, или близо 1/3 от прелетелите през Северна България птици.

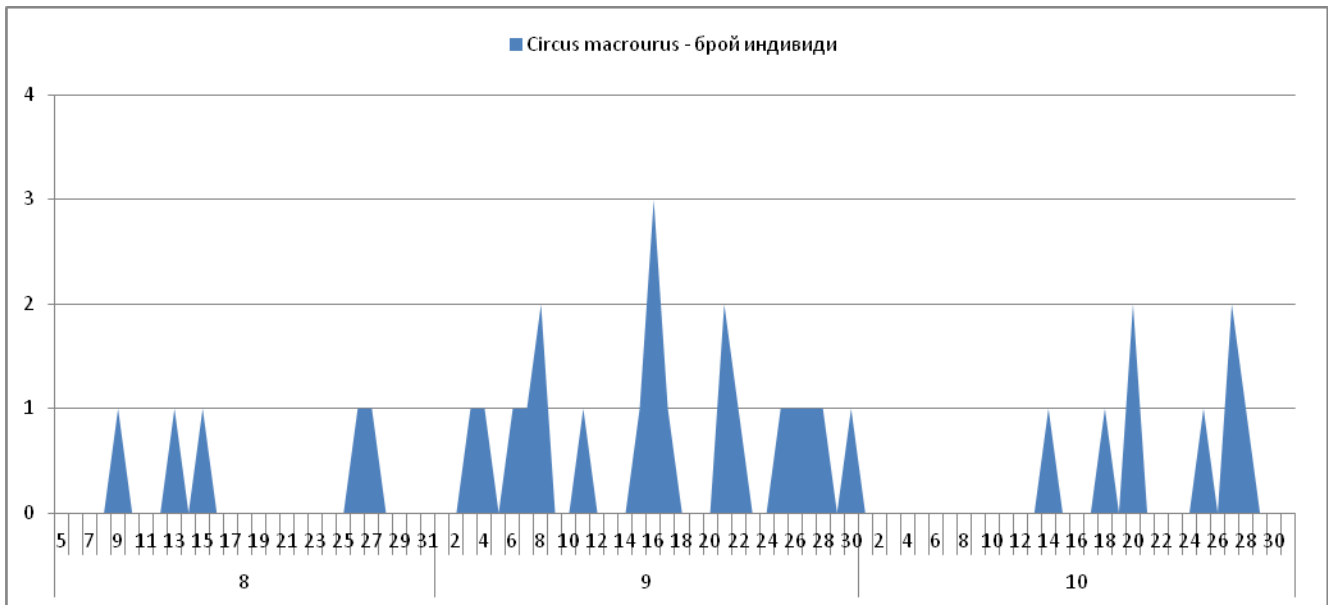


Фигура 56. Фронт на миграцията на степния блатар през Северна България през есента на 2011 г.

Интензивност и динамика на прелета на вида в периода на изследването

Сезонна динамика

Основната част от степните блатари са преминали над района на проучване през септември – 20 индивида. През август са преминали 7, а през октомври – 8 индивида. Най-рано степни блатари са регистрирани на наблюдателната точка Брегаре (1 индивид) на 9.8.2011 г., а най-късно са наблюдавани на 28.10.2011 г. – 1 птица на наблюдателната точка в Браничево.



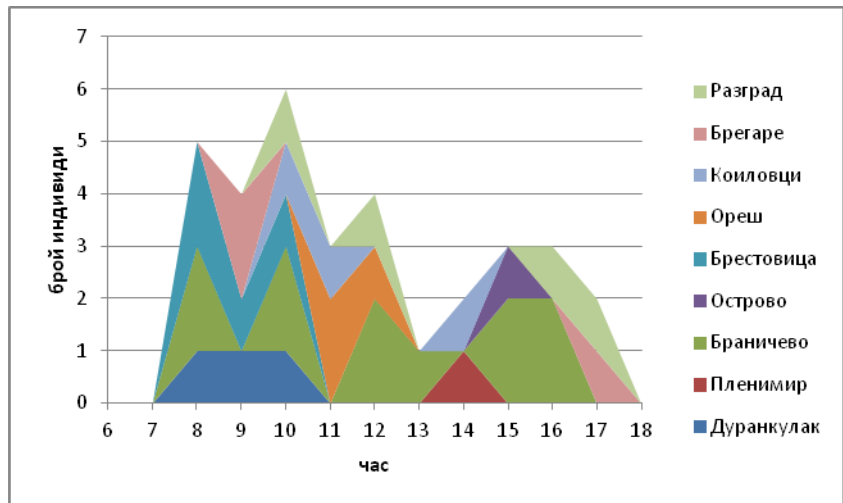
Фигура 57. Сезонна динамика на прелета на степния блатар през есента на 2011 г.

Дневна динамика

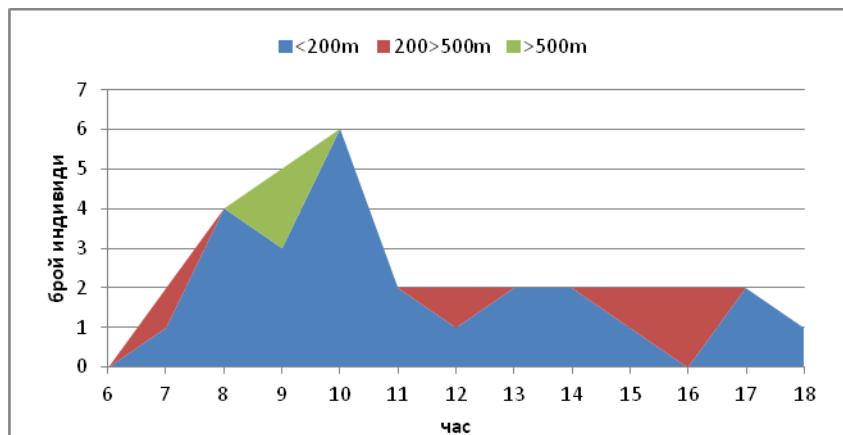
На базата на наблюденията на степния блатар на 9 от наблюдателните точки може да се заключи, че най-голям брой птици прелитат изследвания район на Северна България прелитат в периода между 8 и 10 ч., макар да не се отчитат големи колебания в дневната динамика, основно поради ниската обща численост на вида (фигура 58).

Независимо от времето през деня, повечето степни блатари летят на височина под 200 м. (фигура 59). Птици летящи в п-горния височинен пояс – между 200 и 500 м са наблюдавани в ранните сутрешни часове (около 8 ч), по обед и в късния следобед. На височина над 500 м. са регистрирани птици в предобедните часове.

Фигура 59. Връзка между дневната динамика на прелета на степния блатар и височината на полета по време на есенна миграция 2011 г.

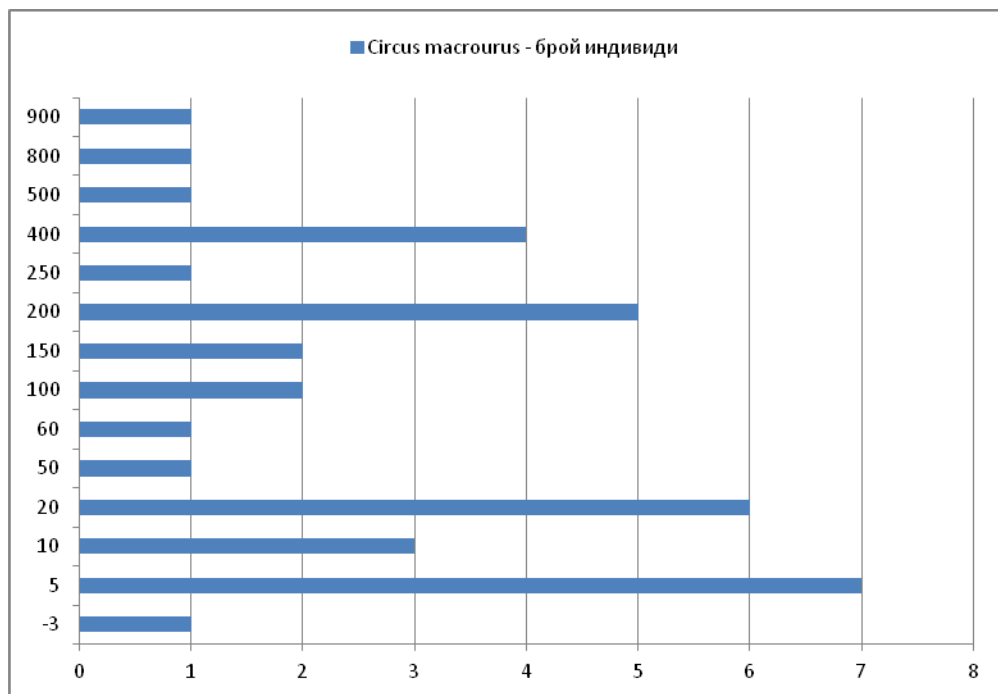


Фигура 58. Дневна динамика на прелета на степния блатар през есента на 2011 г.



Височинно разпределение на прелитащите реещи птици

По време на есенната миграция 2011 г. в Северна България степните балати са наблюдавани да прелитат на височина от - 3 м (под нивото на една от наблюдателните точки) до 900 м, като най-много птици прелитат на височина между 5 и 20 м (фигура 60). На практика 2 от наблюдаваните степни блатари са прелетели на височина над 500 м, 5 - на височина между 200 и 500 м, а останалите - на височина под 200 м.



Фигура 60. Височина на полета при степния блатар по време на есенната миграция 2011 г.

Миграционни потоци

Основното направление на прелитащите степни блатари на всички наблюдателни точки, където са регистрирани, е север – юг. При Браничево и Брестовица са наблюдавани и птици летящи на югоизток и югозапад. При Коиловци е наблюдавана птица, летяща на изток, а при Брегаре –птица, летяща на запад.

Използване на района за стационариране и нощуване от реещи птици

Не са наблюдавани нощуващи птици в районите около наблюдателните точки.