

Полски блатар *Circus cyaneus*

Описание на вида

Мигриращ през страната и зимуващ тук. Един от късните мигранти през есента, като основно долита след средата на месец октомври. Отчитат се предимно единични птици, които при търсене на храна облитат на височина 5-30 м. Ловуват и при лоши метеорологични условия, при което често пъти летят всред ветроенергийните паркове на ниска височина.



Сн. интернет

Степен на проученост, обзор на наличната информация и принос на проекта

В България миграцията е целенасочено проучвана след 1977 г. (Laine, 1978). Пролетният прелет е от началото на март до средата на април, а есенният – от началото на август до края на ноември (Симеонов и др., 1990). По-добре е проучена есенната миграция. В периода 1979 до 2003 г. (с изключение на 1994, 1995, 1997 и 2000 г.) есенната миграция на вида е проучена в района на Атанасовското езеро, като за 24-годишния период са регистрирани числености от 1 (1990 г.) до 58 (1979 г.) индивида за миграционен сезон (Michev et al., 2011). Според това проучване миграцията на полския блатар започва от последната десетдневка на август и продължава до края на октомври без определен пик. През 1997 г. (когато на Атанасовското езеро не е провеждано проучване на есенната миграция) при целево проучване на есенната миграция в района на местността „Пода” в източната част на Мандренското езеро са отчетени 2 полски блатара за един миграционен сезон (НБОИ, 2012). При проучване на есенната миграция в района на Котел в Стара планина през 1998 г. са наблюдавани 45 полски блатара за миграционния сезон. Миграция на вида е наблюдавана в района на Балчик през 2003 г. при целенасочено проучване на миграцията, свързано с намерения за развитие на ветропаркове, като за един миграционен сезон са установени да прелитат 9 индивида (НБОИ, 2012). През есента на 2004 г. в рамките на целенасочено проучване на есенната миграция в Източна България, паралелно на 9 наблюдателни точки за целите на Natura 2000, миграция на полски блатари е установена в района на Добруджа при Българево (15 индивида), Горичане (37 инд.), Балчик (34 инд.), Рогачево (14 инд.), при село Мадара (14 инд.), в Източна Стара планина – при селата Баня (71 инд.) и Паницово (19 инд.), в района на Созопол при село Равадиново (6 инд.) и в Странджа при Малко Търново (9 инд.) (БДЗП, 2005). Най-голям брой мигриращи полски блатари през този миграционен сезон са наблюдавани при село Баня. При това проучване е установено, че през 2004 г. миграцията на полския блатар започва от втората десетдневка на август и продължава до последната десетдневка на октомври с пикови числености в последните дни на август, през втората половина на септември и в началото на октомври, след което числеността на прелитащите птици рязко намалява. През 2005 г. при проучването на есенната миграция в Източна България паралелно на 9 наблюдателни точки, полски блатари са установени в района на Добруджа при Горичане (1 инд.), Българево (10 инд.), Топола (13 инд.), Безводица (14 инд.), Кремена (5 инд.), Суворово (11 инд.) и Ефрейтор Бакалово (наблюдателна точка Суха река) (44 инд.), в района на Провадия (18 инд.) и Атанасовско езеро 21 инд.), като най-голям брой прелитащи полски блатари за миграционния сезон са установени в Добруджа – при село Ефрейтор Бакалово. През 2005 г. есенната миграция на полския блатар започва в началото на месец август и продължава до края на октомври. Интензивна есенна миграция е наблюдавана в средата и в края на септември. В периода от 2006 до 2010 г. започват да се провеждат проучвания на миграцията на птиците във връзка с инвестиционни интереси за изграждане на ветрогенератори, като изследванията са съсредоточени основно в Добруджа. При тези проучвания мигриращи полски блатари са наблюдавани при Българево, Каварна, Хаджи Димитър, Селце,

Бежаново, Шабла, Пролез, Горичане, Сърнино, Василево, Люляково, Снягово, Добротич, Телериг, Карапелит, Росица, Александрия, Добрин, Станата, Мировци. Най-голям брой мигриращи полски блатари са установени през 2010 г. при село Снягово – 99 индивида за миграционния сезон (Герджиков, Илиев, 2012), а също така при Станата – 91 индивида през 2009 г. В периода 2008 – 2009 г. проучвания на есенната миграция са осъществени и по поречието на река Дунав и Дунавската равнина, като мигриращи полски блатари са установени да прелитат в района на село Иваново (в Защитена зона „Ломовете“) – 22 индивида, Въбел (в Защитена зона „Никополско плато“) – 1 индивид, Песчинското блато (в защитена зона „Комплекс Беленски острови“) - 4 индивида, блатото Кайкуша (в защитена зона „Свищовско-беленска низина“) – 10 индивида и в района на село Златия (в защитена зона „Златия“) – 1 индивид (НБОИ, 2012).

В Световния справочник на миграционните пътища на грабливите птици като места с миграция на полски блатари, освен Атанасовско езеро, са посочени Котленска планина, Малко Търново, нос Емине, курорта Албена, нос Калиакра, Ломовете, Луда Камчия, Кресна, Пловдив, Софийската котловина, Мусала, Радовец, долното течение на река Арда (Янков и кол., 1994; Zalles, Bildstein, 2000).

Извън посочените по-горе райони, при случайни наблюдения на птици, полски блатари по време на есенна миграция са наблюдавани в района на Шабленско и Дуранкулашко езеро, Алдомировско блато, при устието на река Велека, язовирите Пясъчник, Жребчево, Огняново, Мараш, Плачидол, Пчелина, Синапово, както и в района на селищата Любенова махала, Комщица, Балша, Бенковски, Богданово, Ковачевец, Млекарево, Соколово и Храбрино. Обикновено са наблюдавани единични птици или малки групи до 5 индивида (НБОИ, 2012).

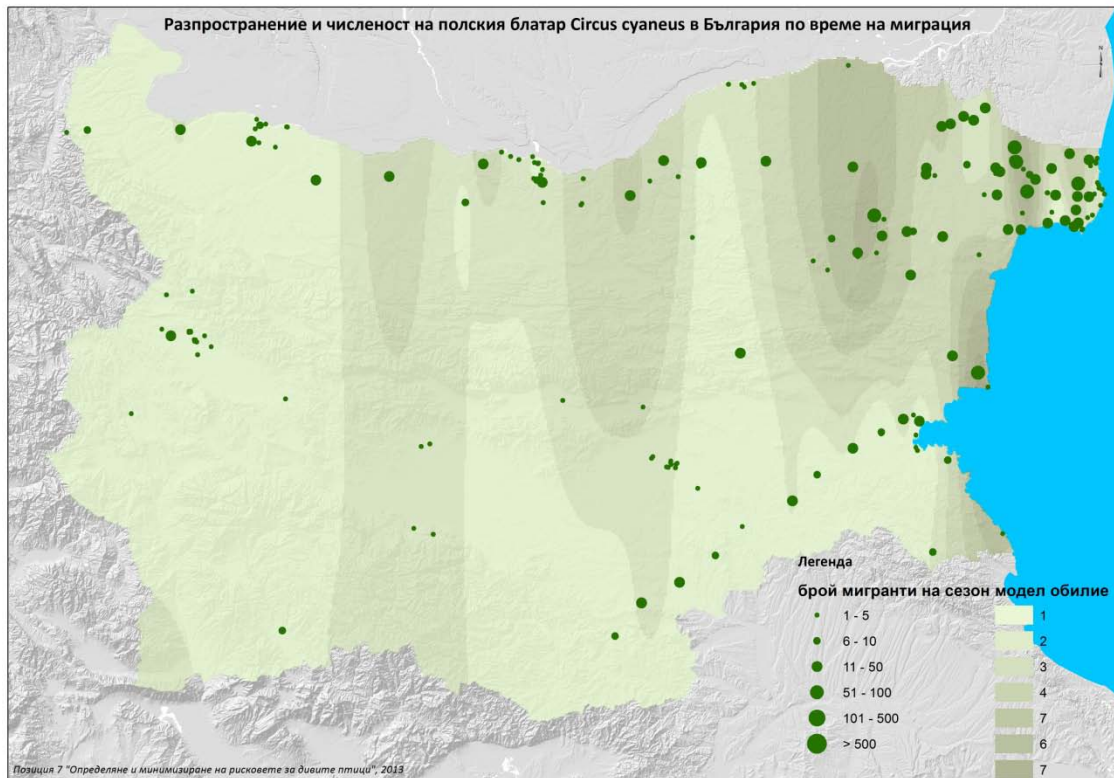
През пролетта на 2005 г. при паралелните проучвания на пролетната миграция в Добруджа полски блатари са установени при село Кремена - 58 индивида за миграционния сезон и при Провадия – 19 индивида. През същия сезон е проведено проучване на пролетната миграция по долината на река Места при село Огняново, като там са регистрирани общо 6 мигриращи полски блатари. В периода на интензивни проучвания на миграцията в Добруджа заради засиления инвеститорски интерес за изграждане на ветрогенератори, мигриращи полски блатари са установени при Бежаново, Василево, Пролез, Люляково, Снягово, Карапелит, Добрин, Александрия, Могилище, Хаджи Димитър, Суворово, Станата, Преселка и Добротич. Най-много полски блатари за миграционен сезон са прелетели в района на село Люляково през пролетта на 2010 г. – 58 индивида и в района на село Добротич през 2010 г. -42 инд. (Герджиков, Илиев, 2010). По време на проучване на пролетната миграция в Дунавската равнина, при село Въбел (защитена зона „Никополско плато“) през 2010 г. са регистрирани 13 мигриращи полски блатари, а при село Сливата през 2011 г. е наблюдаван 1 индивид за миграционния сезон.

При случайни наблюдения през пролетния период мигриращи полски блатари са наблюдавани основно в Приморска Добруджа – нос Калиакра (2012 г.), Шабленска Тузла (2001 г.), Дуранкулашко езеро (2001 г.), в Централна Добруджа, по долината на Суха река; край Варна, с. Мадара; а също така и по поречието на Дунав – при Сребърна, Калимок, Свищовско-Беленската низина, Козлодуй, по долината на Ломовете (НБОИ, 2012). В Южна България най-често е наблюдаван в Софийското поле, но има наблюдения и в Горнотракийската низина, Перущица и в района на Атанасовско езеро при Бургас (НБОИ, 2012).

В резултат на проучването на есенната и пролетната миграция в рамките на проекта „Минимизиране на рисковете за дивите птици“ в Северна България през 2011 г., бе установено, че полските блатари летят на широк фронт над цялата страна, без да проявяват склонност към концентриране в определени райони. По време на проучването

на есенната миграция през 2012 г. се установи, че в Добруджа тенденцията за прелет на широк фронт на полските блатари се запазва. В Южна България птиците проявяват предпочитания да летят през определени райони – в западната част на Бургаския район при Суходол, Западна Странджа при Попово и Източните Родопи при Върбово.

По време на проучването на пролетната миграция през 2012 г. в Южна България бе установено, че видът има широк фронт на миграция през проучвания район на Добруджа и Южна България, без да проявява склонност към концентриране в определени райони. Все пак в Южна България има определени райони, където птиците прелитат с по-голяма интензивност – в Бургаския район при Ветрен, Западна Странджа при Попово и по поречието на река Марица.



Фиг. 48 Разпространение и численост на полския блатар в България по време на миграция на база на наличната информация

Характеристика на миграцията

Численост и фронт на миграцията

По време на пролетна миграция през България са установени да прелитат около 161 полски блатари в източната половина на страната (2012 г.). Полският блатар прелита през България на широк фронт, като няма ясно разграничени райони с интензивен прелет през пролетта. По-интензивен прелет е регистриран в Източна Добруджа (при Люляково – 56 индивида през 2010 г. и при Кремена 58 индивида през 2005 г.) и в района на Добротич (42 индивида през 2010 г.). В останалите райони на страната при различни проучвания са регистрирани до 25 индивида на миграционен сезон.

По време на есенна миграция през България са установени да прелитат 326 полски блатари (2011 г.) при паралелно проучване на миграцията в цяла Северна България. В рамките на това проучване 65 от птиците са отчетени в Добруджа между Гешаново и Дуранкулак. При паралелни проучвания на миграцията през Добруджа през 2004 г., 2005 г., 2009 г. и 2010 г. се регистрирани общо между 100 (в близост до крайбрежието) и 280 (в Централна и Западна Добруджа) индивида на миграционен сезон. При паралелното проучване през 2012 г. в Добруджа са отчетени 95 индивида, без да са обхванати крайбрежните територии между Калиакра и Балчик и най-западните части на Добруджа. На тази база може да се допусне, че през Добруджа прелитат поне 300 полски блатари по време на есенна миграция, а през цялата страна – между 500 и 600 индивида. В Северна България през есента полският блатар прелита на широк фронт през цялата страна. Прелетът е дисперсен през цялата Дунавска равнина и Лудогорието, а в Добруджа се концентрира почти двойно. През Южна България се наблюдава локализиране на прелета в източната половина на страната – през Източните Родопи, Западна Странджа и в района Суходол. Според наличната информация полският блатар прелита активно през Горнотракийската низина, но не са провеждани проучвания, които да установят до каква степен видът предпочита определени райони или миграционни трасета.

Интензивност и динамика на прелета

Сезонна динамика

Пролетният прелет на полския блатар започва в началото на март и продължава до края на април, като отделни индивиди са регистрирани и през първата половина на май. На практика до 14 април преминават по-голямата част от прелитащите над страната полски блатари. Есенната миграция е от началото на август до края на ноември (Симеонов и др., 1990), като най-интензивен прелет се наблюдава през втората половина на октомври.

Дневна динамика

По време на прелет полският блатар лети между 7 ч. сутринта и 19 ч вечерта. Прелетът е обикновено най-интензивен в предобедните часове и относително интензивен след обяд, като в обедните часове са наблюдават по-малък брой мигранти.

Полският блатар лети обикновено ниско, до 200 м през целия ден, като рано сутрин и следобед птиците летят на не повече от 50 м. Между 9 и 14 ч. през есента и между 9 и 15 ч през пролетта се наблюдават малък брой птици, които летят на височина над 200 м.

Височинно разпределение на прелитащите реещи птици

Полският блатар по време на миграция е наблюдаван да прелита в много широк височинен диапазон от 0,5 м до 1600 м. Както по време на есенната, така и по време на пролетната миграция мнозинството птици са регистрирани да прелитат на височина до 200 м – до 85% от птиците през пролетта и до 86% от птиците през есента.

Миграционни потоци

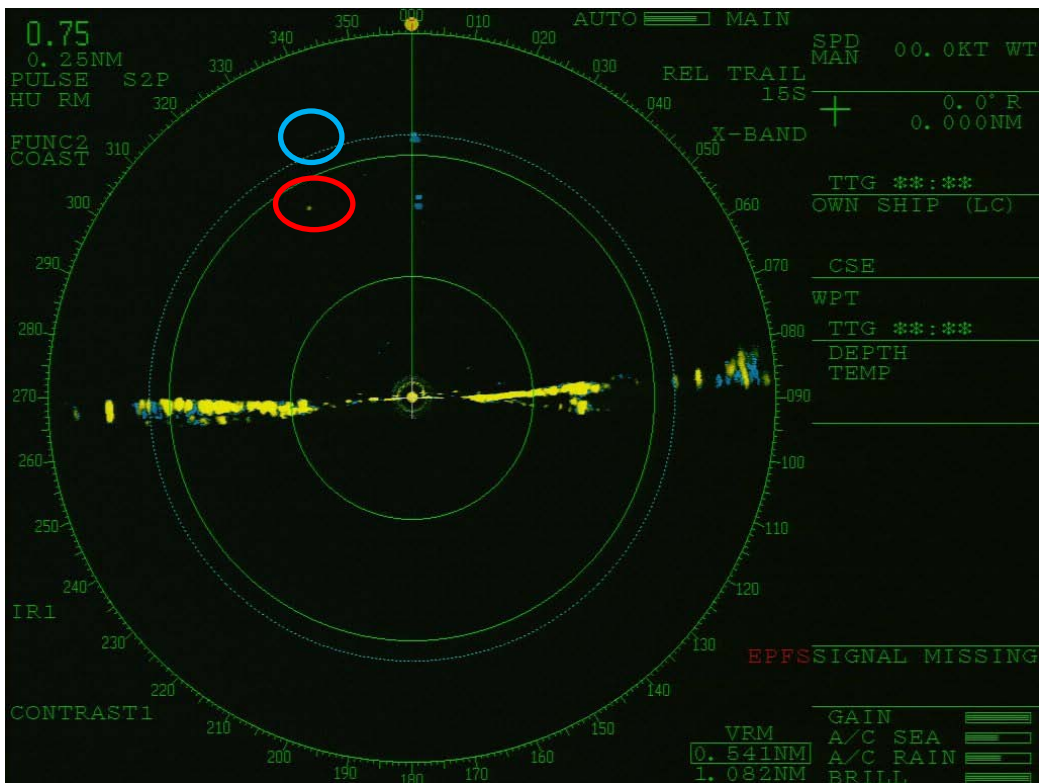
Основното направление на прелитащите полски блатари през България по време на есенна миграция е север – юг, а през пролетта – юг – север. По време на пролетна миграция при централните и източните части на Добруджа и в района на Западна

Странджа и в източната част на Източните Родопи част от птиците са прелетели на североизток и изток.

Използване на района за стационаране и нощуване от реещи птици

По време на миграция нощувки на полски блатар се наблюдават по черноморските влажни зони. Блатарите обикновено нощуват в тръстиковите масиви, но често кацат и направо на земята за нощувка и за почивка, дори през деня. Извън влажните зони по Черноморието такива места са регистрирани в района на Добрич, между Каварна и Българево, както и западно от Дуранкулак.

Радарно проучване на миграцията – регистрирани сигнали



Фиг. 49 Прелитащи речен орел (синьо) и полски блатар (червено), засечени с радар