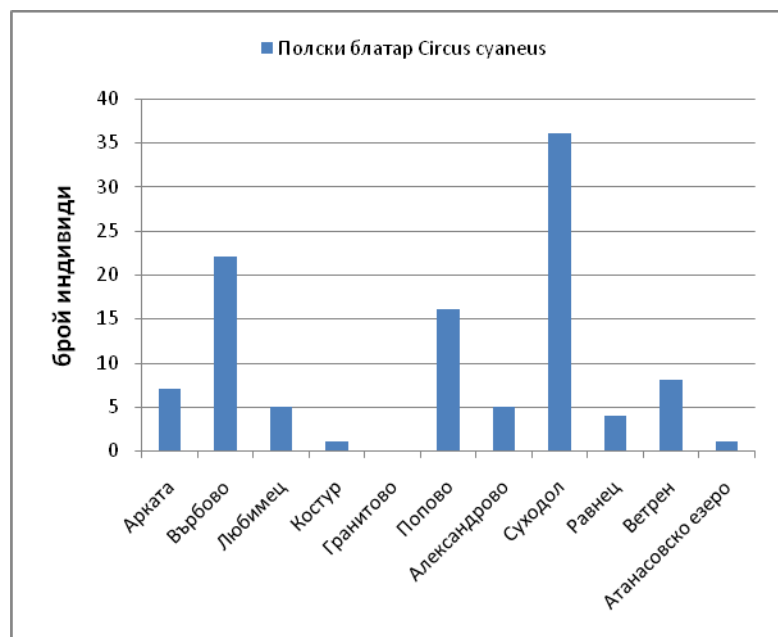


Полски блатар *Circus cyaneus*

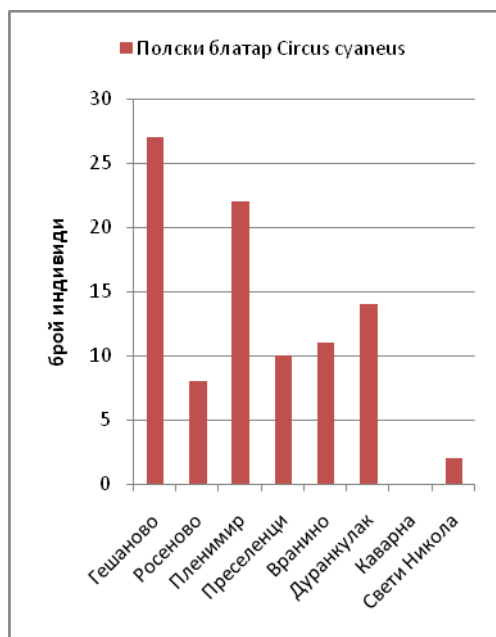
Визуално проучване на дневната миграция

Численост и фронт на миграцията през Южна България и Добруджа

По време на есенната миграция 2012 г. в Добруджа са установени да прелитат 95 индивида, от които 92 са наблюдавани на постоянните наблюдателни точки и 3 – на временните наблюдателни точки. В Южна България са отчетени 105 индивида, от които 104 са наблюдавани на постоянните наблюдателни точки и 1 – на временната наблюдателна точка при Атанасовско езеро. Съпоставяйки данните от проучванията по дати и часове се установи, че практически няма вероятност птици, регистрирани в Добруджа да са повторно регистриран и в Бургаския район, затова може да се предположи, че през проучвания район са прелетели около 200 индивида. Полският блатар е наблюдаван да мигрира на всички наблюдателни точки, като аналогично на пролетта, при Гранитово по долината на река Тунджа не са регистрирани мигриращи полски блатари. Най-голям брой мигранти са регистрирани на наблюдателната точка Суходол в Южна България, където са прелетели 36 индивида. В Южна България по-голям брой мигранти са отчетени при Попово и Върбово, а на останалите наблюдателни точки, включително в Бургаския район са прелетели малък брой полски блатари (фиг. 60А). В Добруджа най-голям брой птици са регистрирани при Гешаново – 27 индивида, като на останалите наблюдателни точки на изток са регистрирани по-малко полски блатари, но в без голяма разлика в численостите (фиг. 60Б). Данните за временните наблюдателни точки Атанасовско езеро, Свети Никола и Каварна не са представителни, тъй като там не са провеждани наблюдения в периода на масов прелет на полския блатар. В сравнение с 2011 г. през есента на 2012 г. при Гешаново са преминали приблизително същия брой полски блатари, при Пленимир са преминали по-голям брой, а при Дуранкулак – по-малък брой индивиди. Горните факти показват, че видът има широк фронт на миграция през Добруджа, без да проявява склонност към концентриране в определени райони, а в Южна България се наблюдава концентриране на птици в определени райони.



А/ Южна България



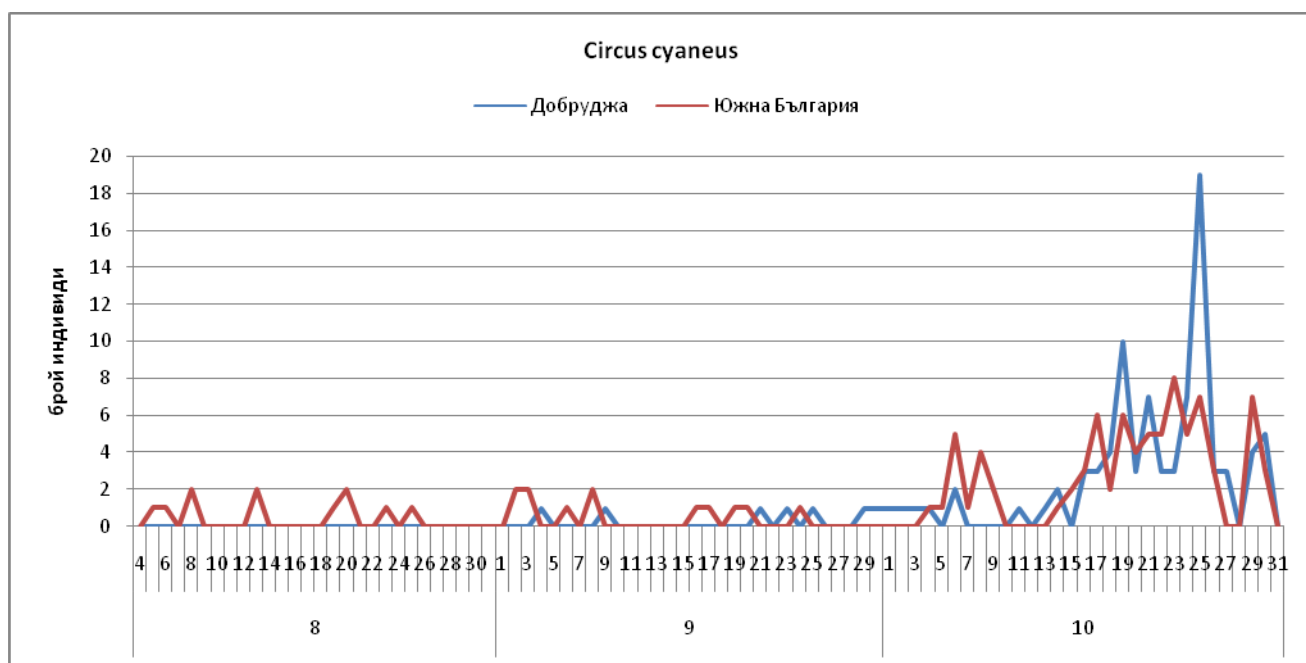
Б/ Добруджа

Фигура 60. Фронт на миграцията на полския блатар през есента на 2012 г.

Интензивност и динамика на прелета на вида в периода на изследването

Сезонна динамика

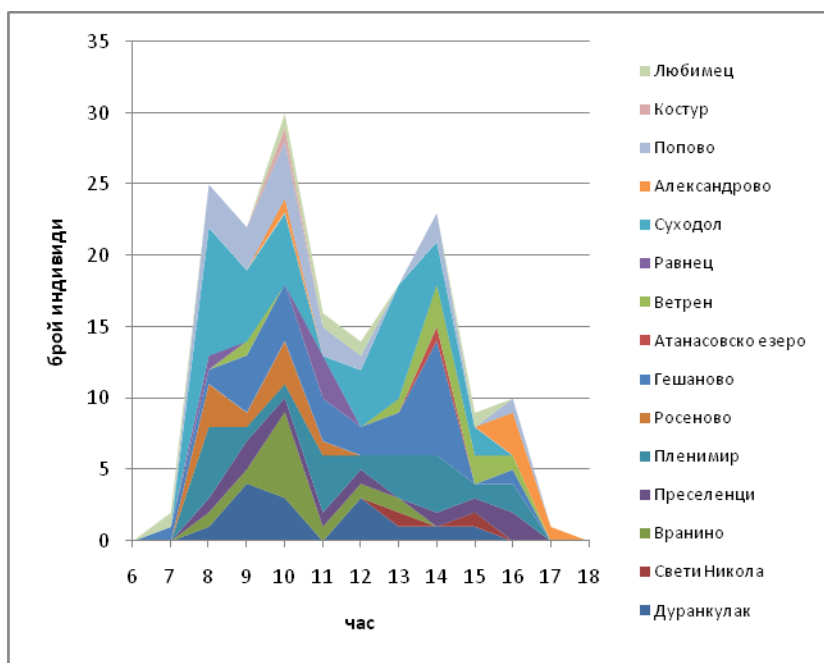
Основната част от полските блатари са преминали над района на проучване през октомври – 169 индивида и по-конкретно през втората половина на октомври. През август са преминали 12, а през септември - 19 индивида (фиг. 61). Най-рано полски блатари са регистрирани на наблюдателната точка Ветрен (1 индивид) на 5.8.2012 г., а най-късно са наблюдавани на 30.10.2012 г., на наблюдателните точки Дуранкулак, Вранино, Росеново и Суходол. Максимална дневна численост е отчетена на 25.10.2012 г. на наблюдателната точка при село Гешаново – 11 индивида. Общата максимална дневна численост за района на проучване в Южна България е регистрирана на 23.10.2012 г, когато общо през всички наблюдателни точки са преминали 8 индивида. В Добруджа общата максимална дневна численост е регистрирана на 5.10.2012 г., когато общо през всички наблюдателни точки са преминали 19 индивида.



Фигура 61. Сезонна динамика на прелета на полския блатар през есента на 2012 г.

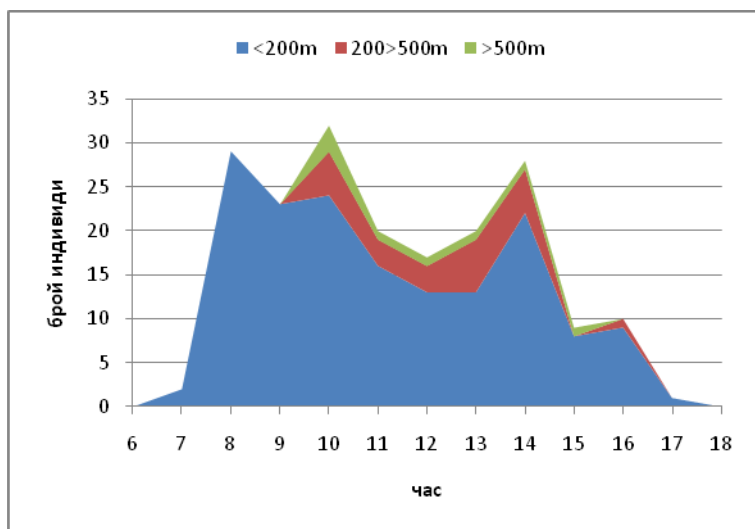
Дневна динамика

На базата на наблюденията на полския блатар на всички 13 наблюдателни точки може да се заключи, че най-голям брой птици прелитат изследвания район на Южна България и Добруджа между 8 и 11 ч. преди обед и в следобедните часове между 13 и 15 ч. (фигура 62). Рано сутрин са регистрирани единични птици в района на Пленимир, а късно следобед – в района на Александрово.



Фигура 62. Дневна динамика на прелета на полския блатар през есента на 2012 г.

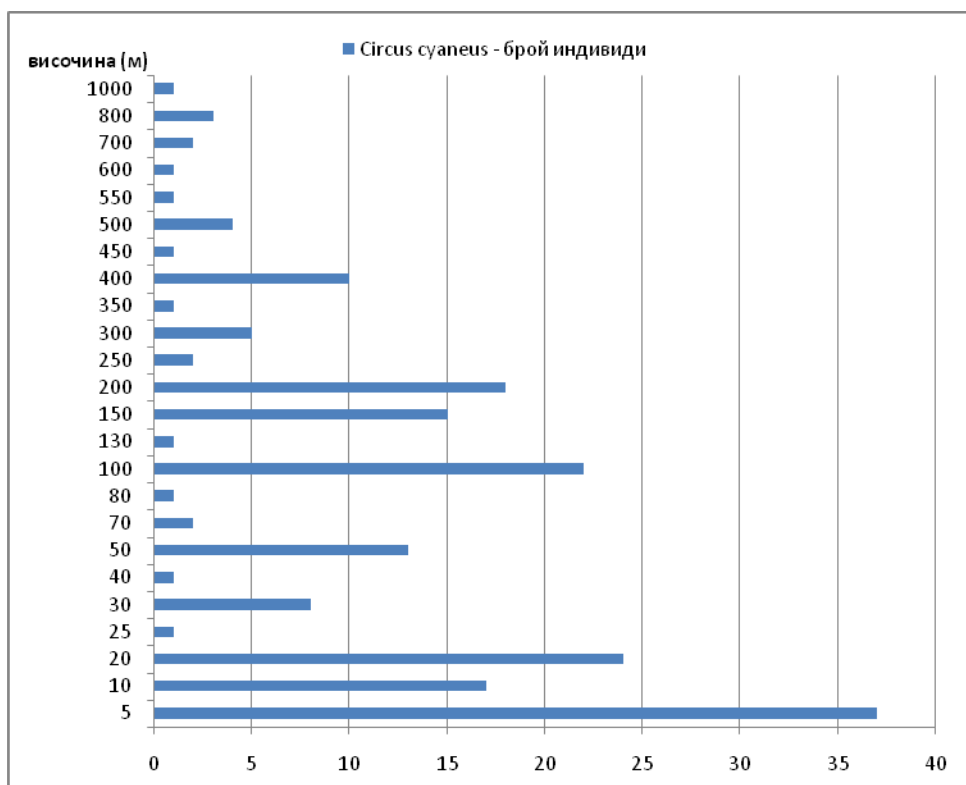
Независимо от времето през деня полските блатари летят на височина до 200 м, но между 9 и 14 ч са наблюдавани и малък брой птици, прелитащи на височина над 200 м. (фиг. 63)



Фигура 63.. Връзка между дневната динамика на прелета на полския блатар и височината на полета по време на есенна миграция 2012 г.

Височинно разпределение на прелитащите реещи птици

По време на есенната миграция 2012 г. в Южна България и Добруджа полски блатари са наблюдавани да прелитат на височина от 5 м до 1000 м, като най-много птици прелитат на височина между 5 и 20 м, както и на височина около 100 м, 150 м. и 200 м.. (фигура 64). На практика само 4% от полските блатари са прелетели на височина над 500 м, 12% - на височина между 200 и 500 м и 84% - на височина под 200 м.



Фигура 64. Височина на полета при полския блатар по време на есенната миграция 2012 г.

Миграционни потоци

Основното направление на прелитащите полски блатари на всички наблюдателни точки е север – юг. При Гешаново прелитащите полски блатари са почти равномерно разпределени в направленията на югоизток, изток, югозапад и запад. При Суходол относително голяма част от птиците лети в посока запад.