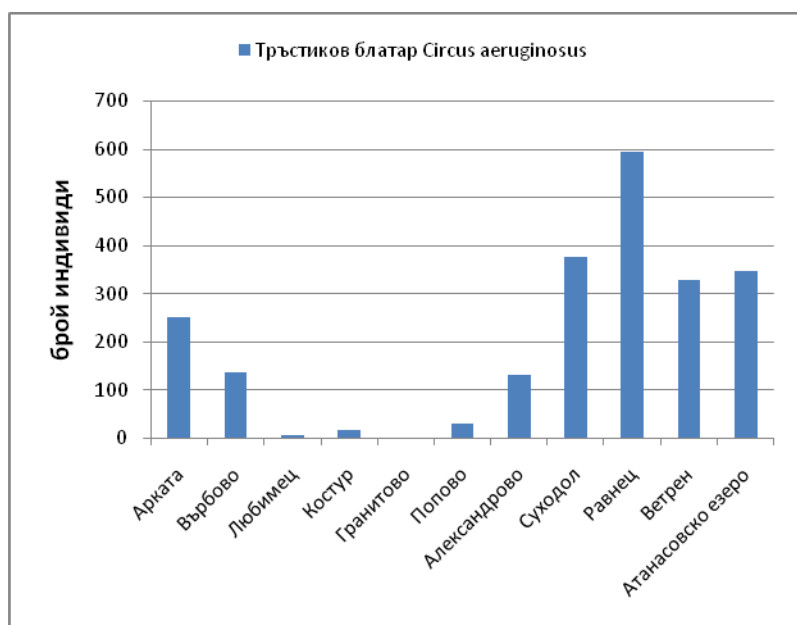


Тръстиков блатар *Circus aeruginosus*

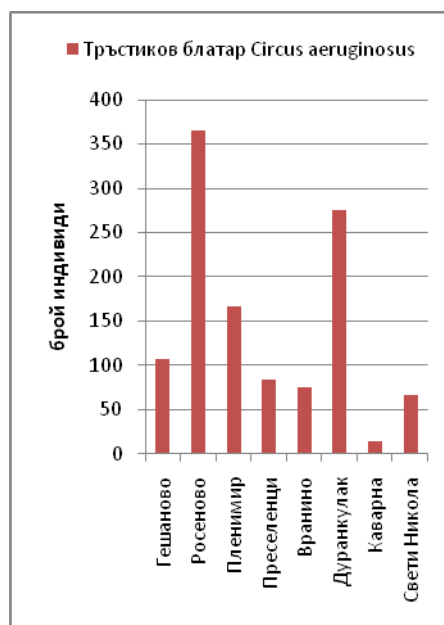
Визуално проучване на дневната миграция

Численост и фронт на миграцията през Южна България и Добруджа

По време на есенната миграция 2012 г. са установени да прелитат в Добруджа 1159 индивида, от които 1073 са наблюдавани на постоянните наблюдателни точки и 86 – на временните наблюдателни точки. В Южна България са отчетени 2175 индивида, от които 1872 са наблюдавани на постоянните наблюдателни точки и 346 – на временната наблюдателна точка при Атанасовско езеро. Възможно е до 250 птици, регистрирани в Добруджа да са повторно регистриран и в Бургаския район, затова може да се предположи, че през проучвания район са прелетели около 3100 индивида. Тази цифра е по-голяма от известната численост на прелитащата популация на вида по западно-черноморския прелетен път *Виа Понтика* (Костадинова, Граматиков, 2007), тъй като в Южна България са обхванати територии и извън интензивния прелетен път. Тръстиковия блатар е наблюдаван да мигрира на всички наблюдателни точки, като при Равнец (в Бургаския район) са установени най-голям брой птици – 594 индивида, а най-малко - при Гранитово (1 индивид). В Южна България масов прелет на тръстиков блатар е регистриран в района между Александрово и Атанасовско езеро, а също така и в района на Източните Родопи (Върбово, Арката) (фиг. 55А). В Добруджа най-интензивен прелет на тръстиков блатар е регистриран при Росеново (Централна Добруджа) – 365 индивида, както и при Дуранкулак – 276 индивида. Като цяло масов прелет на тръстиков блатар в Добруджа се наблюдава в централната част и по крайбрежието (фиг. 55Б). В сравнение с 2011 г. на наблюдателните точки при Дуранкулак и Гешаново са преминали приблизително същият брой птици и през 2012 г., а на Пленимир са регистрирани по-малък брой мигриращи тръстикови блатари.



А/ Южна България



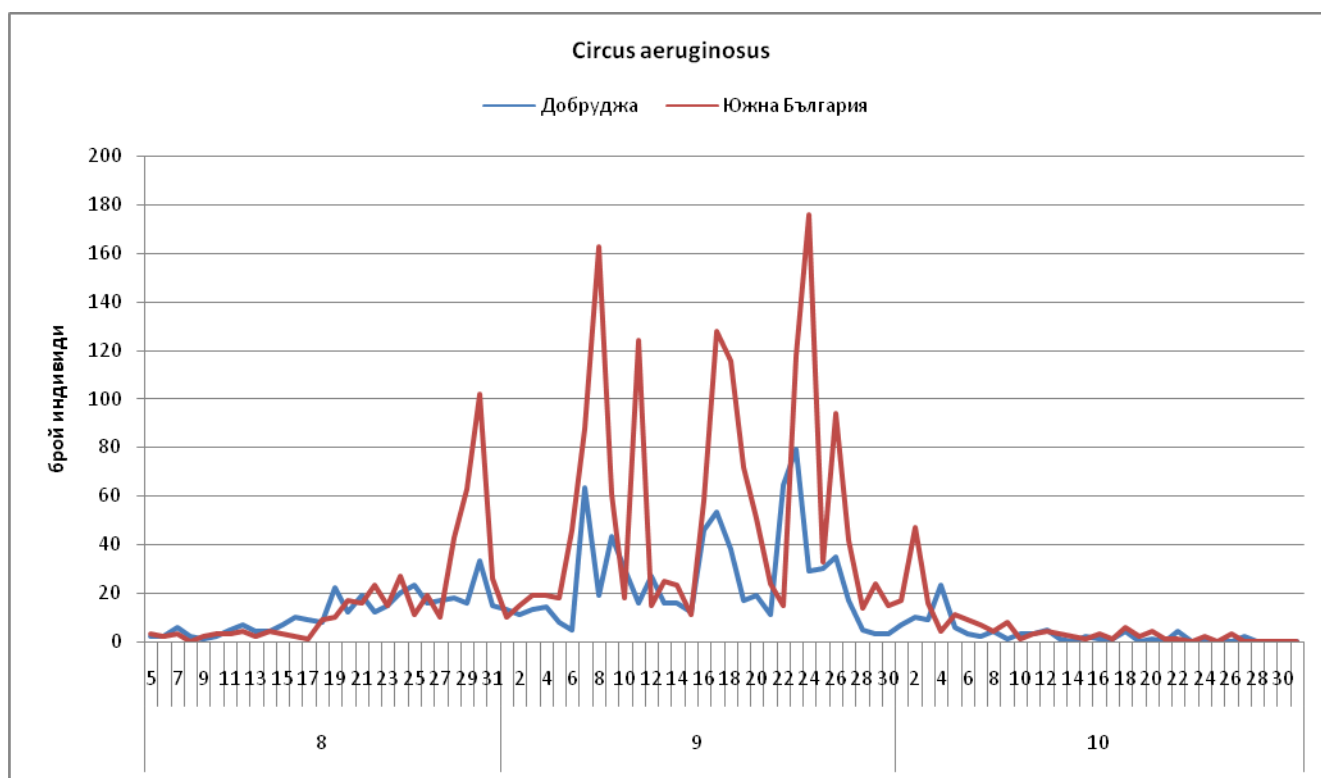
Б/ Добруджа

Фигура 55. Фронт на миграцията на тръстиковия блатар през есента на 2012 г.

Интензивност и динамика на прелета на вида в периода на изследването

Сезонна динамика

Основната част от тръстиковите блатар са преминали над района на проучване в Южна България и Добруджа през септември – 2390 индивида. През август са преминали 730, а през октомври – 252 индивида. Най-рано тръстикови блатари са регистрирани на наблюдателните точки Върбово (1 индивид), Равнец (2 индивида) и Дуранкулак (2 индивида) на 5.8.2012 г., а най-късно са наблюдавани на 27.10.2012 г. – 1 индивид на наблюдателната точка при Преселенци. Максимална дневна численост е отчетена на 8.9.2012 г. на наблюдателната точка при село Равнец – 127 индивида. Общата максимална дневна численост за целия район на проучване в Южна България е регистрирана на 24.9.2012 г., когато общо през всички наблюдателни точки са преминали 176 индивида. Общата максимална дневна численост за целия район на проучване в Добруджа е регистрирана на 23.9.2012 г., когато общо през всички наблюдателни точки са преминали 79 индивида. Масовия прелет на тръстиковия блатар е отметен от 30 август до 4 октомври (фиг. 56).

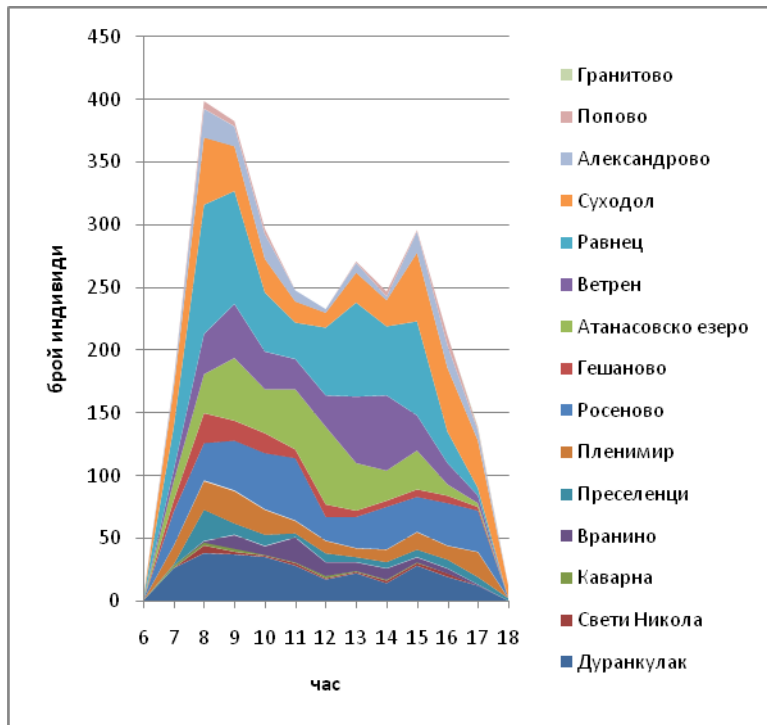


Фигура 56. Сезонна динамика на прелета на тръстиковия блатар през есента на 2012 г.

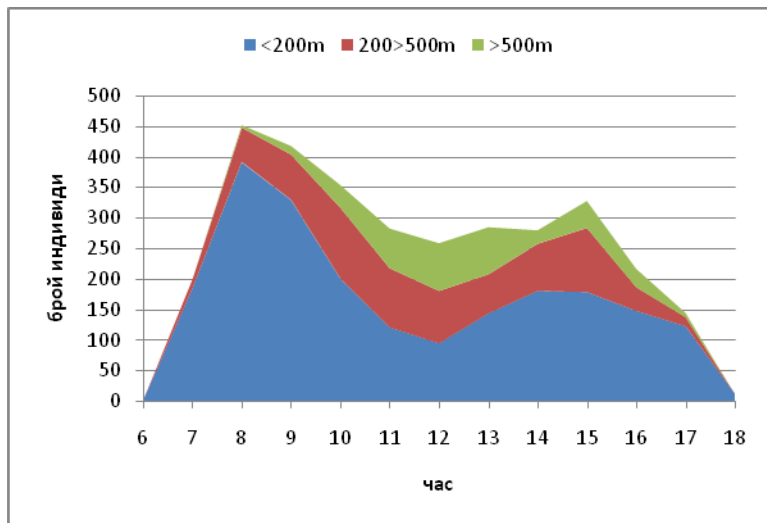
Дневна динамика

На базата на наблюденията на тръстиковия блатар на всички 18 наблюдателни точки може да се заключи, че най-голям брой птици прелитат изследвания район на Южна България и Добруджа в периода между 7 и 10 ч., като в следобедните часове миграцията продължава да бъде интензивна, макар и по-слаба от предобедните часове (фигура 57).

Сутрин до 10 ч., както и в следобедните часове повечето тръстикови блатари летят на височина до 200 м. Между 8 и 16 ч. преди обед са регистрирани относително голям брой птици прелитащи на височина между 200 и 500 м., а в обедните часове – и над 500 м. (фигура 58).



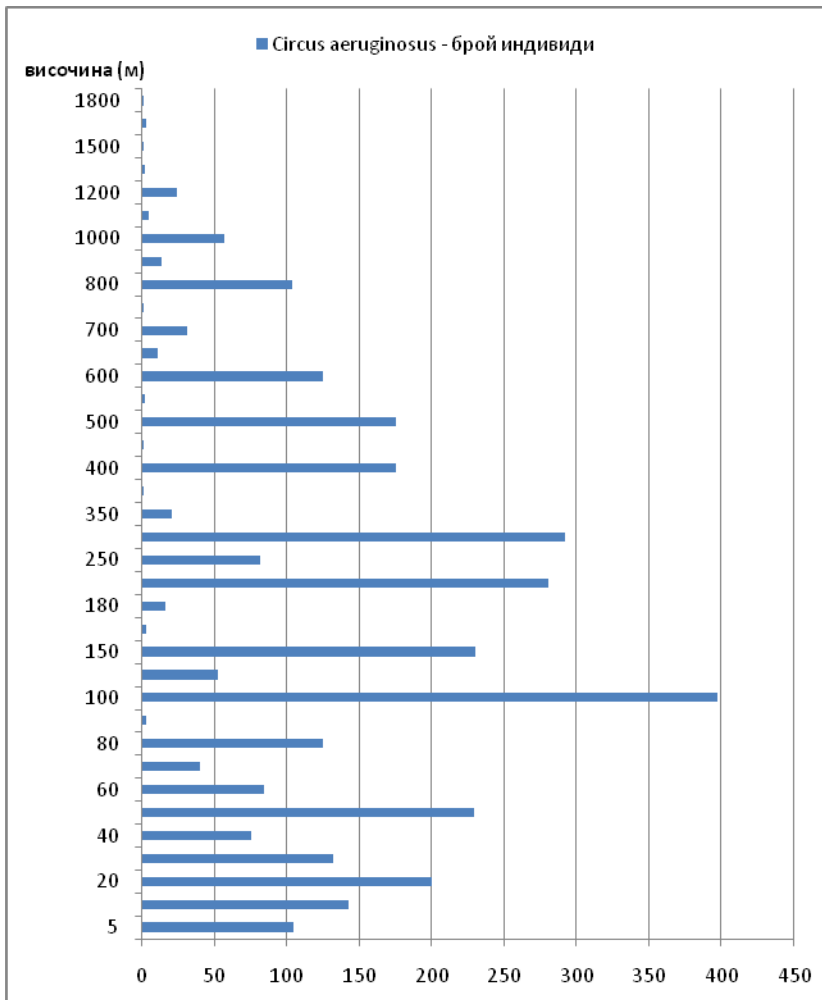
Фигура 57. Дневна динамика на прелета на тръстиковия блатар през есента на 2012 г.



Фигура 58. Връзка между дневната динамика на прелета на тръстиковия блатар и височината на полета по време на есенна миграция 2012 г.

Височинно разпределение на прелитащите реещи птици

По време на есенната миграция 2012г. в Южна България и Добруджа тръстиковите блатари са наблюдавани да прелитат на височина от 5 м до 1600 м, като най-много птици прелитат на височина около 100 м, 300м, 200 м и 150 м. (фигура 59). На практика 12% от тръстиковите блатари са прелетели на височина над 500 м, 23% - на височина между 200 и 500 м и 65% - на височина под 200 м.



Фигура 59. Височина на полета при тръстиковия блатар по време на есенната миграция 2012 г.

Миграционни потоци

Основното направление на прелитащите тръстикови блатари в Приморска Добруджа (Дуранкулак, Свети Никола, Каварна), както и в района на Бургас (Атанасовско езеро, Равнец, Ветрен) е североизток – югозапад. В тези райони голям брой птици поддържат и направление на прелета на юг. В Добруджа между Вранино и Гешаново, както и в Южна България между Суходол и Арката, основното направление на прелета е на юг. В тази част на Добруджа и при Суходол голям брой птици поддържат направление на прелета на югозапад.