

Тръстиков блатар *Circus aeruginosus*

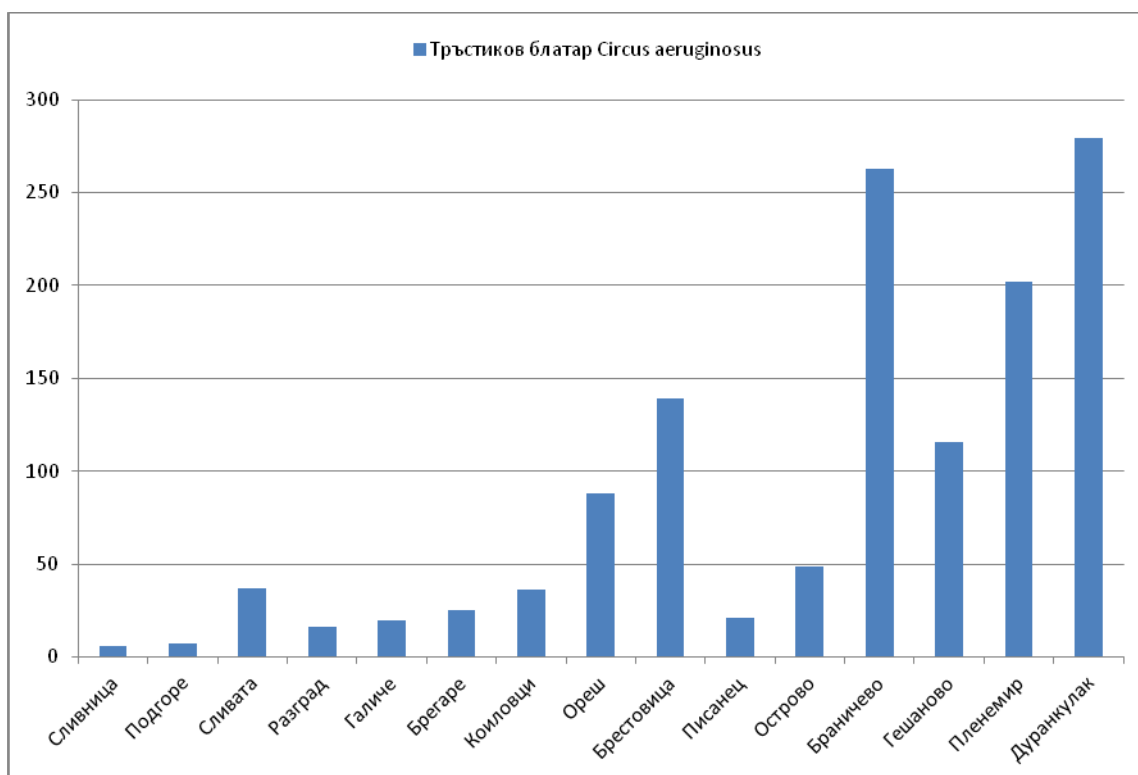
Описание на вида

С разтеглена във времето миграция и трудно отчетливи пикове. Много пъти при неинтензивна миграция, част от птиците се задържат на места, където се хранят, преди да отлетят. Регистрират се птици летящи на обичайната височина през обедните часове (200-300-400 м), но през сутрешните и вечерни часове, с активен полет, височината на прелет е в рамките на 3-20 м. В големи ята от обикновен мишелов и осояд, единичните тръстикови блатари могат и да се пропуснат от наблюдателя. Летят по единично. Наблюдават се и „пътеки“ с преобладаване на тръстикови блатари, но те не са така плътни и групирани. При хранене летят ниско (5-10 м) в непосредствена близост до мачтите на ветропарковете.

Визуално проучване на дневната миграция

Численост и фронт на миграцията през Северна България

По време на есенната миграция 2011 г. са установени да прелитат 1313 индивида, от които 1304 са наблюдавани на постоянните наблюдателни точки и 9 – на временните наблюдателни точки. Това представлява 44% от прелитащата популация на вида по западно-черноморския прелетен път Виа Понтика. Тръстиковия блатар е наблюдаван да мигрира на всички наблюдателни точки, като при Дуранкулак (в Добруджа) са установени най-голям брой птици, а най-малко - в най-западните части на проучвания район – при Подгоре и при Сливница. Като цяло масов прелет на тръстиков блатар се наблюдава в Добруджа (между Браничево и Дуранкулак) и в централната и западна част на Дунавската равнина (между Ореш и Брестовица).

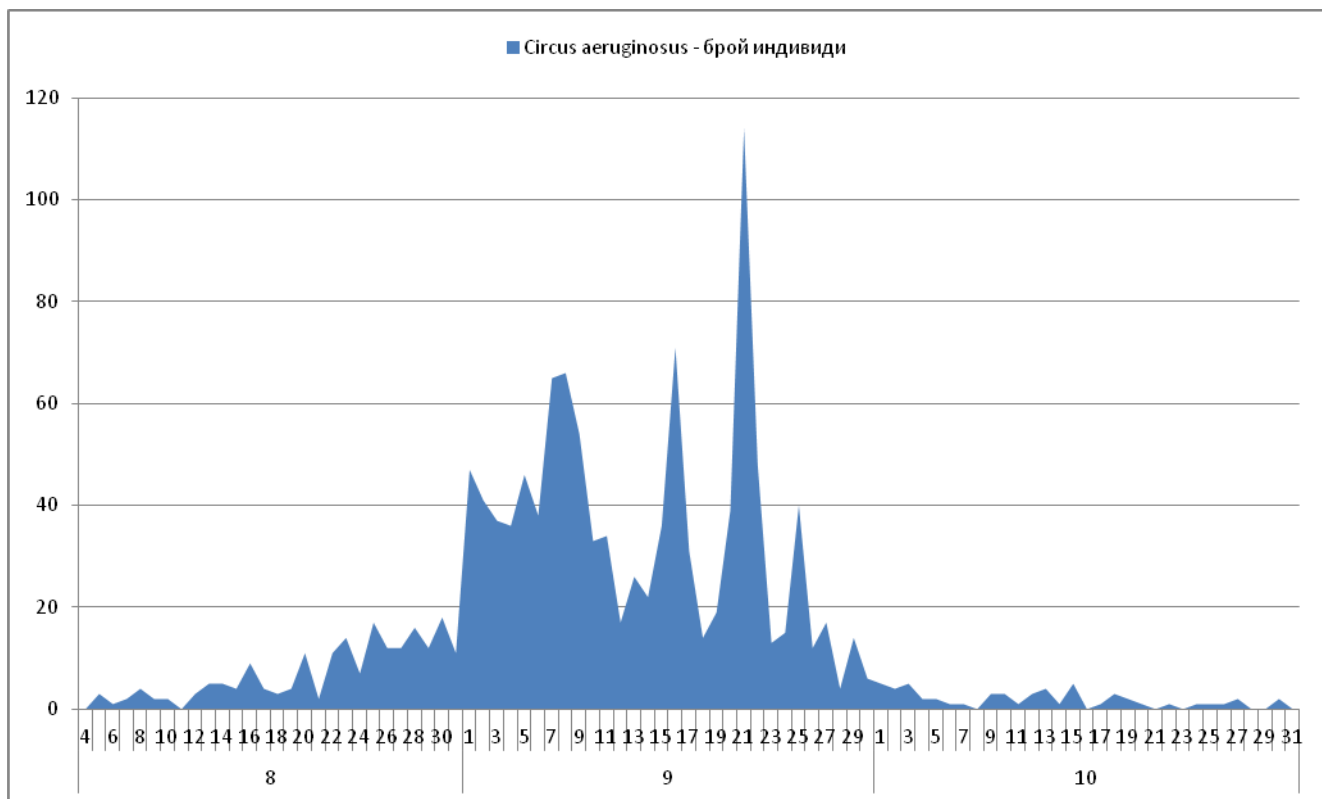


Фигура 46. Фронт на миграцията на тръстиковия блатар през Северна България през есента на 2011 г.

Интензивност и динамика на прелета на вида в периода на изследването

Сезонна динамика

Основната част от тръстиковите блатар са преминали над района на проучване през септември – 1055 индивида. През август са преминали 194, а през октомври – 55 индивида. Най-рано тръстикови батари са регистрирани на наблюдателните точки Брестовица (1 индивид) и Дуранкулак (1 индивид) на 5.8.2011 г., а най-късно са наблюдавани на 25.10.2011 г. – 1 индивидна наблюдателната точка при Писанец. Максимална дневна численост е отчетена на 21.9.2011 г. на наблюдателната точка при село Браничево – 71 индивида. Общата максимална дневна численост за целия район на проучване е регистрирана на същата дата, когато общо през всички наблюдателни точки са преминали 114 индивида.



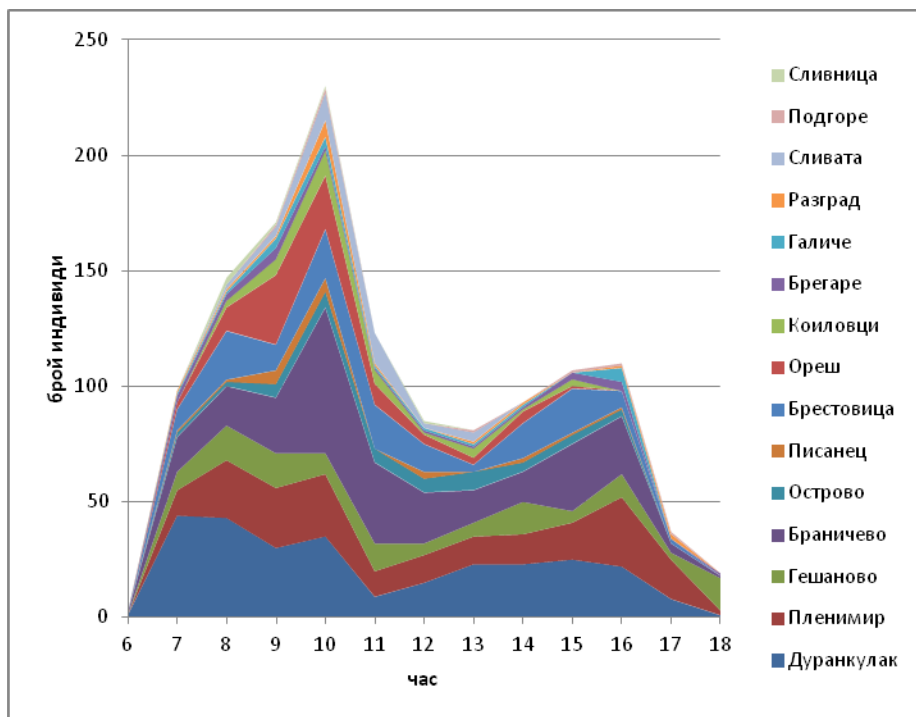
Фигура 47. Сезонна динамика на прелета на тръстиковия блатар през есента на 2011 г.

Дневна динамика

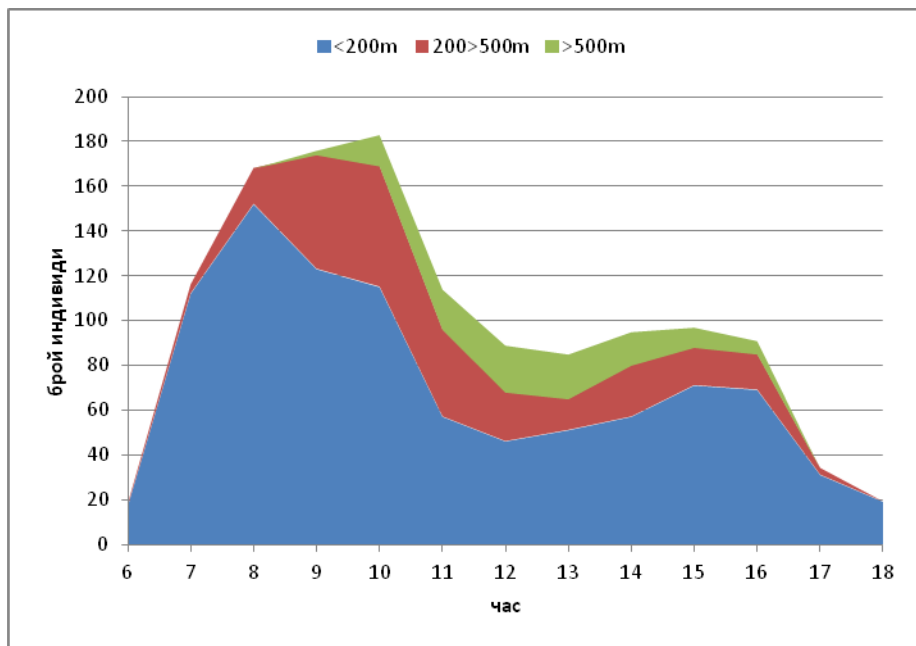
На базата на наблюденията на тръстиковия блатар на всички 15 наблюдателни точки може да се заключи, че най-голям брой птици прелитат изследвания район на Северна България в периода между 7 и 11 ч., като в следобедните часове миграцията продължава да бъде интензивна, макар и доста по-слаба от предобедните часове (фигура 48).

Сутрин до 10 ч., както и в следобедните часове повечето тръстикови блатари летят на височина до 200м. Между 8 и 10 ч. преди обед са регистрирани относително голям брой птици прелитащи на височина между 200 и 500 м.

(фигура 49). Като цяло на височина над 500 м са наблюдавани да прелитат малък брой тръстикови блатари в периода между 10 и 16 ч.



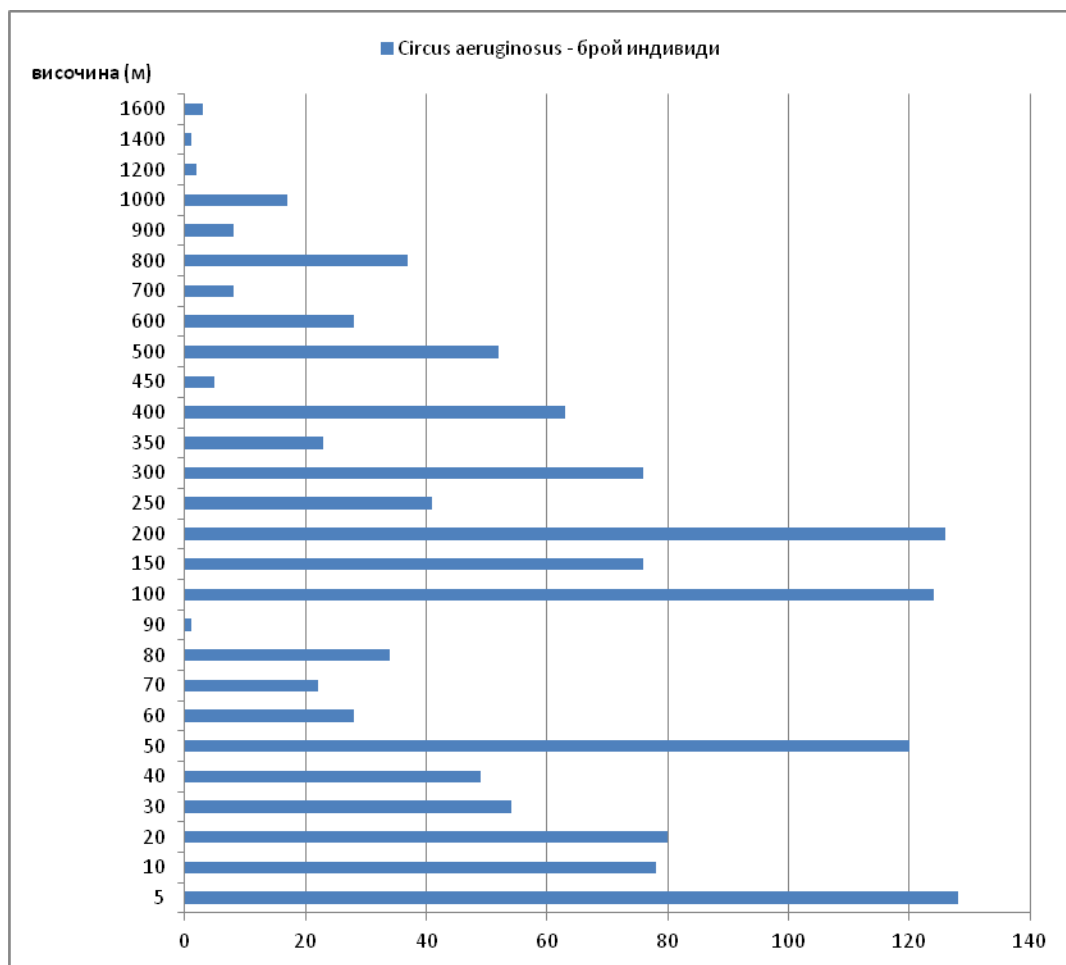
Фигура 48. Дневна динамика на прелета на тръстиковия блатар през есента на 2011 г.



Фигура 49. Връзка между дневната динамика на прелета на тръстиковия блатар и височината на полета по време на есенна миграция 2011 г.

Височинно разпределение на прелитащите рещи птици

По време на есенната миграция 2011 г. в Северна България тръстиковите блатари са наблюдавани да прелитат на височина от 0,6 м до 1600 м, като най-много птици прелитат на височина около 5 м, 50м, 100 м и 200 м. (фигура 50). На практика 8% от черните щъркели са прелетели на височина над 500 м, 20% - на височина между 200 и 500 м и 72% - на височина под 200 м.



Фигура 50. Височина на полета при тръстиковия блатар по време на есенната миграция 2011 г.

Миграционни потоци

Основното направление на прелитащите тръстикови блатари в почти целия изследван район е север – юг, с изключение на наблюдателните точки Брегаре, Подгоре и Сливница, където не може да се определи предпочитано направление на миграцията. На наблюдателните точки Дуранкулак и Пленимир е значителен и броят на птиците, летящи в направление югозапад, а при Браничево - и на югоизток.