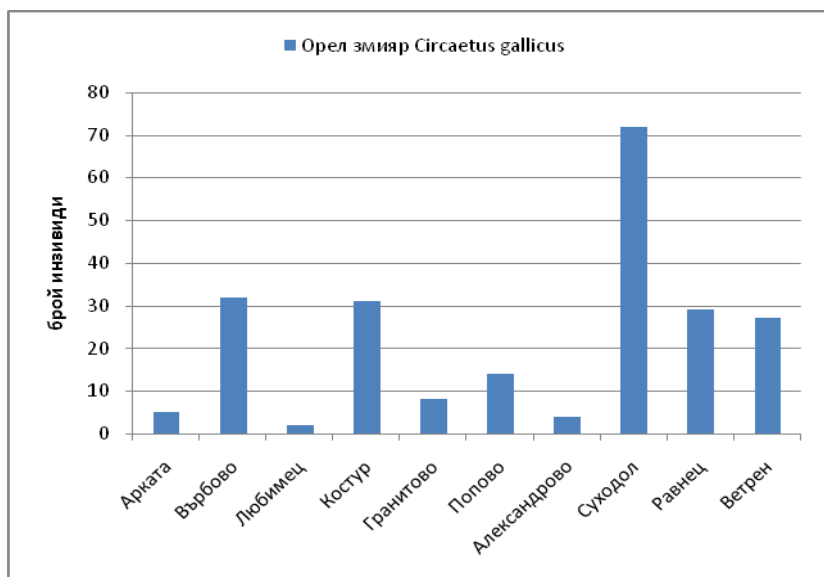


Орел змияр *Circaetus gallicus*

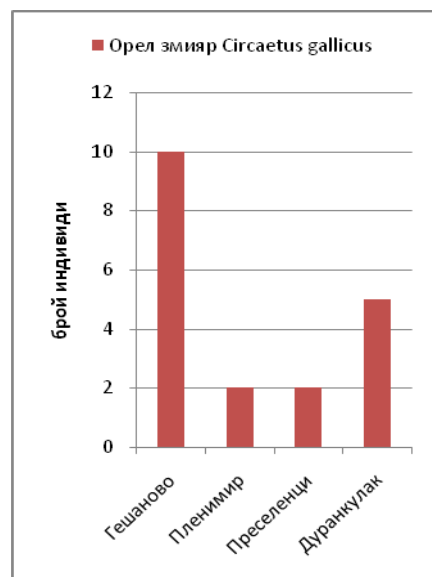
Визуално проучване на дневната миграция

Численост и фронт на миграцията през Южна България и Добруджа

По време на пролетната миграция 2012 г. са установени да прелитат 243 индивида, от които 224 са наблюдавани в Южна България и 19 индивида – в Добруджа. Това представлява съответно 28% и 2% от прелитащата популация на вида по западно-черноморския прелетен път Виа Понтика. Орелът змияр е наблюдаван да мигрира на всички наблюдателни точки в Южна България и в Добруджа. Най-голям брой мигриращи орли змияри са отчетени при Суходол в Южна България – 72 индивида (фиг. 39). В Добруджа най-голям брой птици е отчетен при Гешаново – 10 индивида. Като цяло пролетната миграция на орела змияр, отчетена в Добруджа е значително по-слаба от тази в Южна България (не само по крайбрежието а и във вътрешността). Като цяло прелетът на орела змияр през Южна България е относително интензивен в източната част на страната (Бургаския регион), но също и при Костур (в Сакар) и Върбово (подножието на Източните Родопи). В Добруджа повечето птици са отчетени при Гешаново и при Дуранкулак.



А/ Южна България



Б/ Добруджа

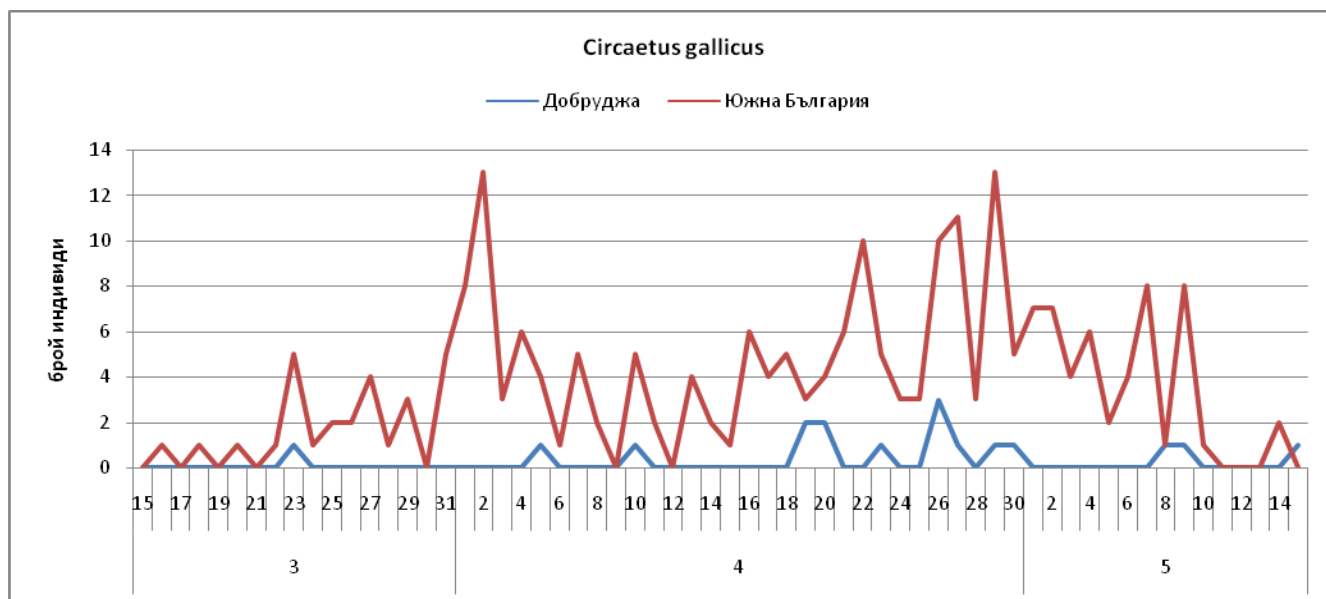
Фигура 39. Фронт на миграцията на орела змияр през пролетта на 2012 г.

Интензивност и динамика на прелета на вида в периода на изследването

Сезонна динамика

Основната част от орлите змияри са преминали над района на проучване в Южна България и Добруджа през април (общо 160 индивида). През март са прелетели 28, а през май - 53 индивида. Най-рано мигриращи орли змияри са регистрирани на наблюдателна точка Попово (1 индивид) на 16.3.2012 г., а най-късно са наблюдавани на 15.5.2012 г. – 1 индивид на наблюдателната точка при Дуранкулак. Максимална дневна численост е отчетена на 2.4.2012 г. на наблюдателната точка при село Ветрен и на 26.4.2012 г. при Суходол – 6 индивида. За целия период на интензивна миграция на орела змияр, между 1 април и 10 май динамиката на прелета е относително равномерна без дни с рязко изразени пикови

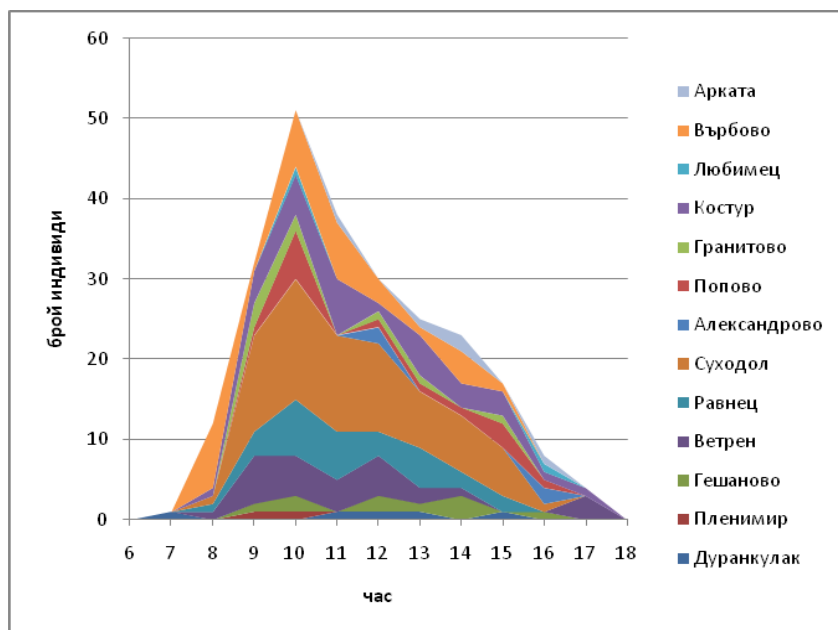
числености. Общата максимална дневна численост за целия район на проучване обаче е регистрирана на 2.4.2012 г. и на 29.4.2012 г., когато общо през всички наблюдателни точки са преминали по 13 индивида (фиг. 40). В Добруджа първите мигранти са регистрирани на 23.3.2012 г. при Гешаново. Като цяло са прелетели малък брой птици по единично, по-голямата част от които в периода 19 – 30.4-2012 г.



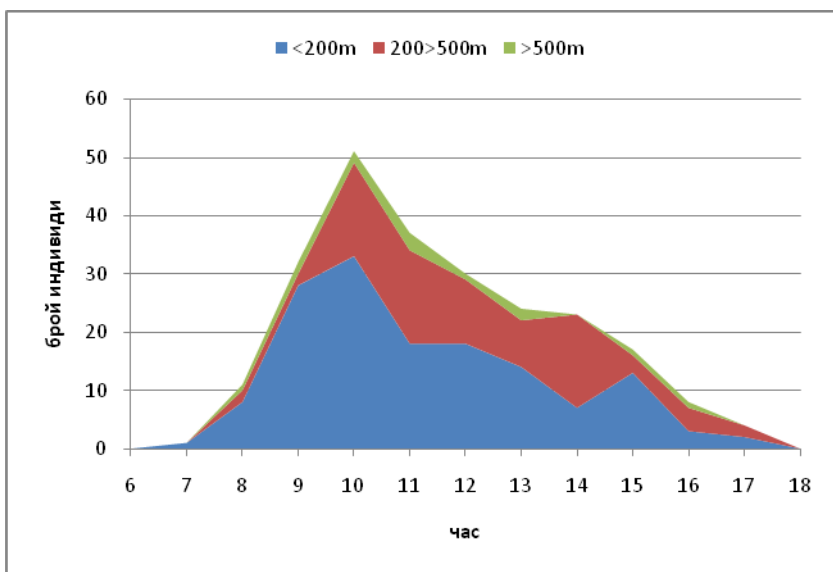
Фигура 40. Сезонна динамика на прелета на орела змияр през пролетта на 2012 г.

Дневна динамика

На базата на наблюденията на орела змияр на всички 13 наблюдателни точки може да се заключи, че най-голям брой птици прелитат изследвания район на Южна България и Добруджа в периода между 9 и 11 ч., след което интензивността на прелета постепенно спада (фиг. 41).



Фигура 41. Дневна динамика на прелета на орел змияр през пролетта на 2012 г.



Независимо от времето през деня повечето орли змияри прелитат на височина под 200 м., като най-интензивен прелет в най-ниския височинен слой е между 9 ч. и 10 ч. Между 10 и 14 ч. относително голям брой птици прелитат на височина над 200 м. (фиг. 42).

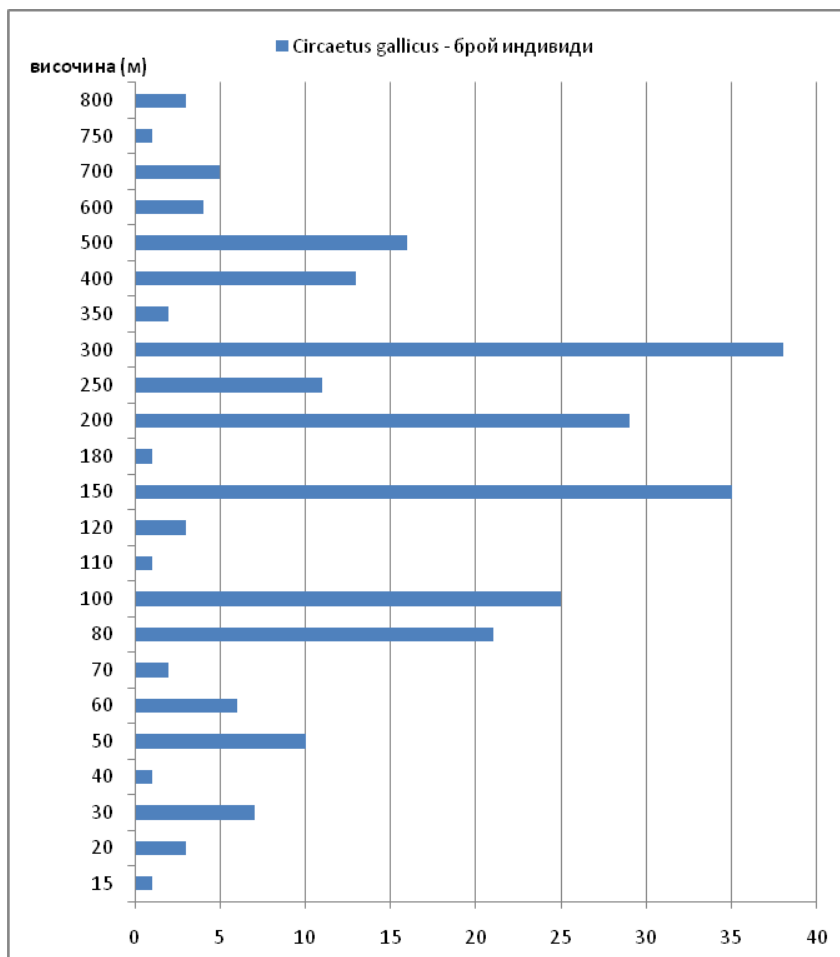
Фигура 42. Връзка между дневната динамика на прелета на орела змияр и височината на полета по време на прелетна миграция 2012 г.

Височинно разпределение на прелитащите реещи птици

По време на прелетната миграция 2012 г. в Южна България и Добруджа орлите змияри са наблюдавани да прелитат на височина от 15 м до 800 м, като най-много птици прелитат на височина около 150, 200 м, 300 м и 100 м. (фигура 43). На практика 5% от орлите змияри са прелетели на височина над 500 м, 34% - на височина между 200 и 500 м и 61% - на височина под 200 м.

Миграционни потоци

Основното направление на прелета на орела змияр през пролетта е север юг. В Южна България, между Върбово и Суходол голям брой птици поддържат направление на североизток, дори на изток. При Суходол и Равнец, както и на наблюдателните точки в Добруджа голям брой птици летят в посока северозапад.



Фигура 43. Височина на полета при орела змияр по време на прелетната миграция 2012г.