

Орел змияр *Circaetus gallicus*

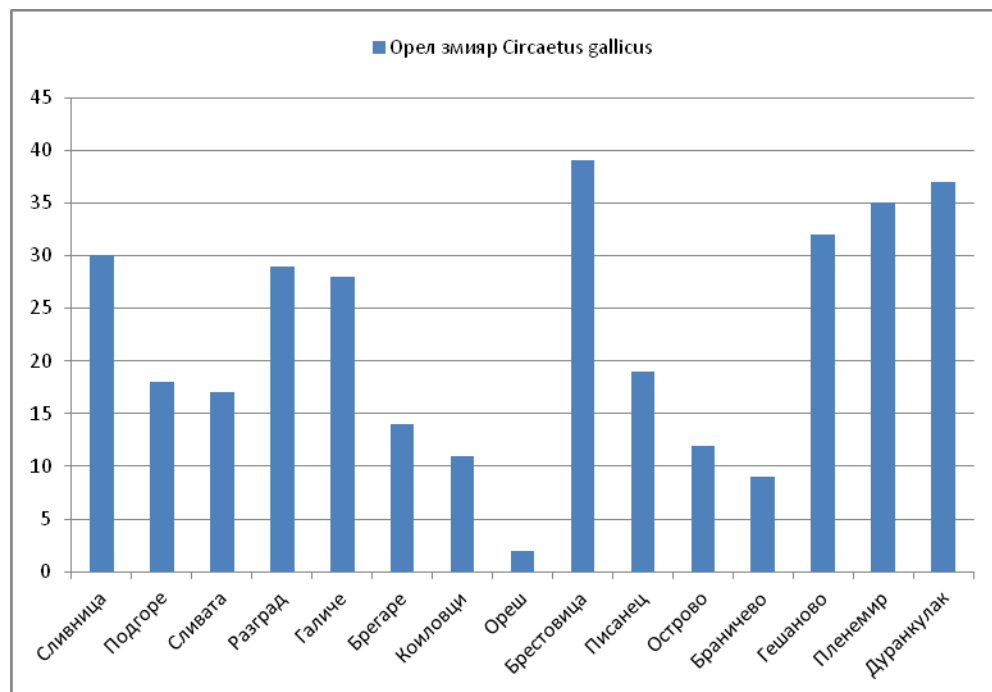
Описание на вида

Мигрант с разтеглена във времето миграция, но най-чести отчети през септември и април. Поединично преминаващи птици, а във пиковите дни и в малки групи (3-7).

Визуално проучване на дневната миграция

Численост и фронт на миграцията през Северна България

По време на есенната миграция 2011 г. са установени да прелитат 333 индивида, от които 332 са наблюдавани на постоянните наблюдателни точки и 1 – на временните наблюдателни точки. Това представлява 42% от прелитащата популация на вида по западно-черноморския прелетен път Виа Понтика. Орелът змияр е наблюдаван да мигрира на всички наблюдателни точки, като при Брестовица са установени най-голям брой птици, а най-малко - при Ореш. Като цяло прелетът на орела змияр през Северна България е относително равномерен интензивен. Само в района между Брегаре и Ореш и между Острово и Браничево са прелетели относително по-малко птици. Това показва относително дисперсен прелет на вида през северната част на страната.



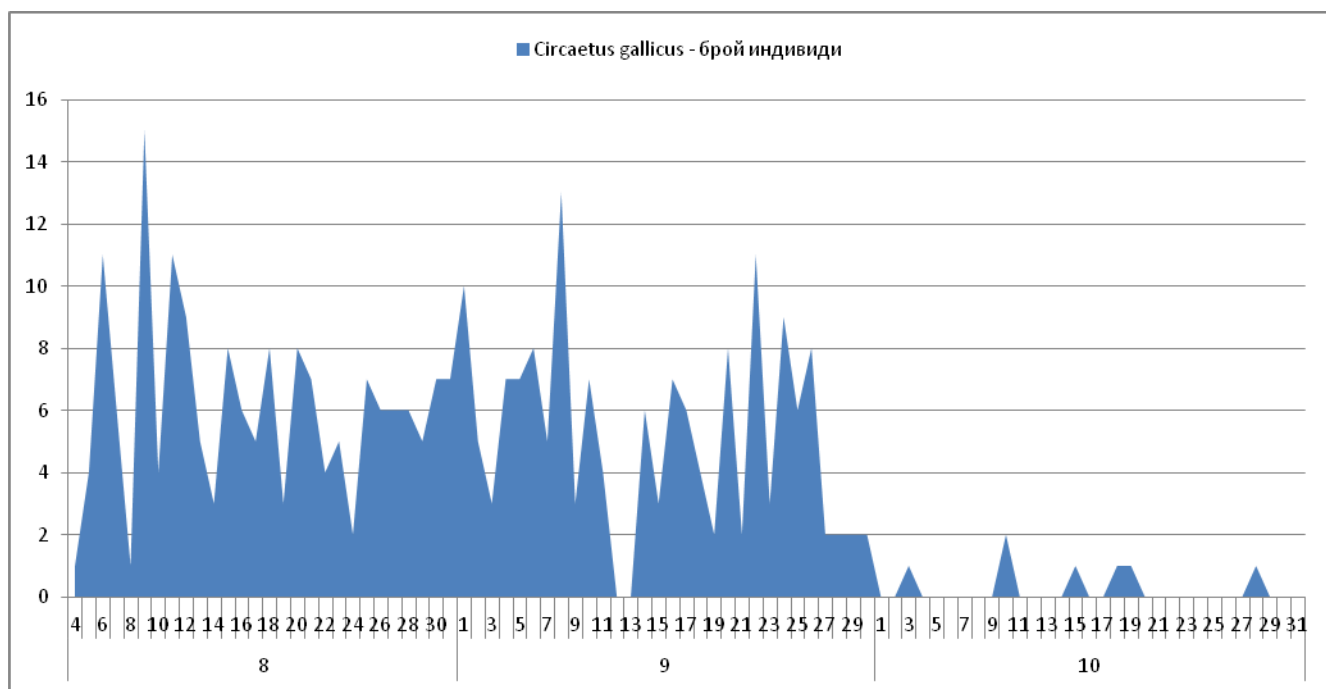
Фигура 41. Фронт на миграцията на орела змияр през Северна България през есента на 2011 г.

Интензивност и динамика на прелета на вида в периода на изследването

Сезонна динамика

Основната част от орлите змияри са преминали над района на проучване през август (170 индивида) и септември (150 индивида). През октомври са прелетели само 7 индивида. Най-рано мигриращи орли змияри са регистрирани на наблюдателна точка Разград (4 индивида) на 5.8.2011 г., а най-късно са наблюдавани на 28.10.2011 г. – 1 индивид на наблюдателната точка при Писанец. Максимална дневна численост е отчетена на 1.9.2011 г. на наблюдателната точка при село Брестовица – 10 индивида. За целия период на интензивна миграция на орела змияр, между 5 август и 26 септември динамиката на прелета е относително равномерна без дни с рязко изразени

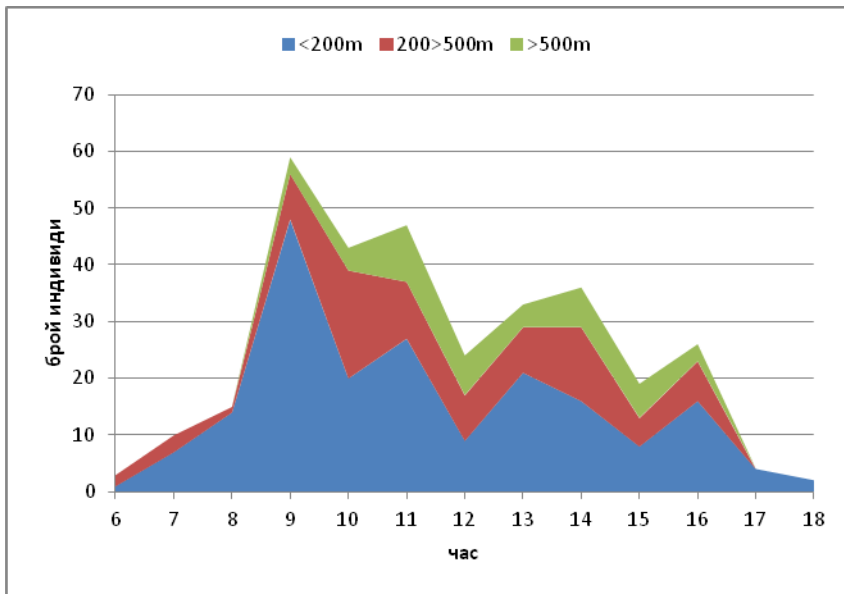
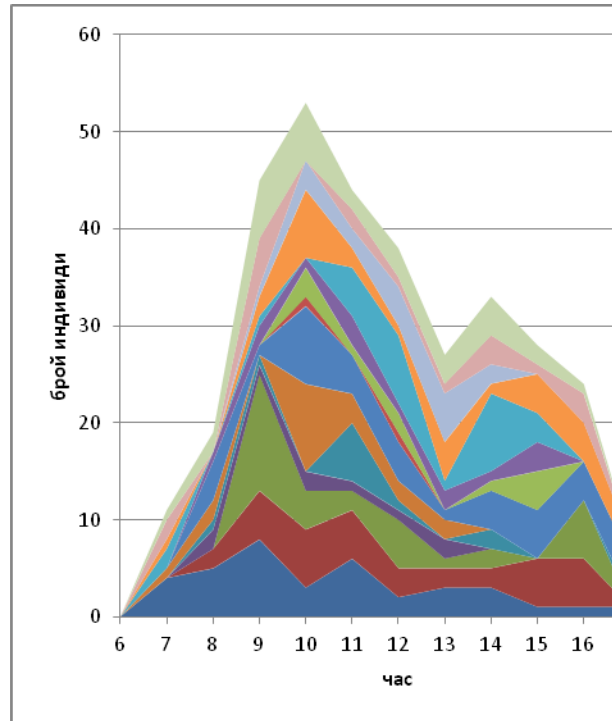
пикови числености. Общата максимална дневна численост за целия район на проучване обаче е регистрирана на 9.8.2011 г., когато общо през всички наблюдателни точки са преминали 15 индивида.



Фигура 42. Сезонна динамика на прелета на орела змияр през есента на 2011 г.

Дневна динамика

На базата на наблюденията на орела змияр на всички 15 наблюдателни точки може да се заключи, че най-голям брой птици прелитат изследвания район на Северна България в периода между 9 и 11 ч. В ранните следобедни часове прелетът на орела змияр е също интензивен, макар и по-слаб отколкото преди обед.



Независимо от времето през деня повечето орли змияри прелитат на височина под 200 м., като най-интензивен прелет в най-ниския височинен слой е около 9 ч. Между 10 и 14 ч. относително голям брой птици прелитат на височина над 200 м.

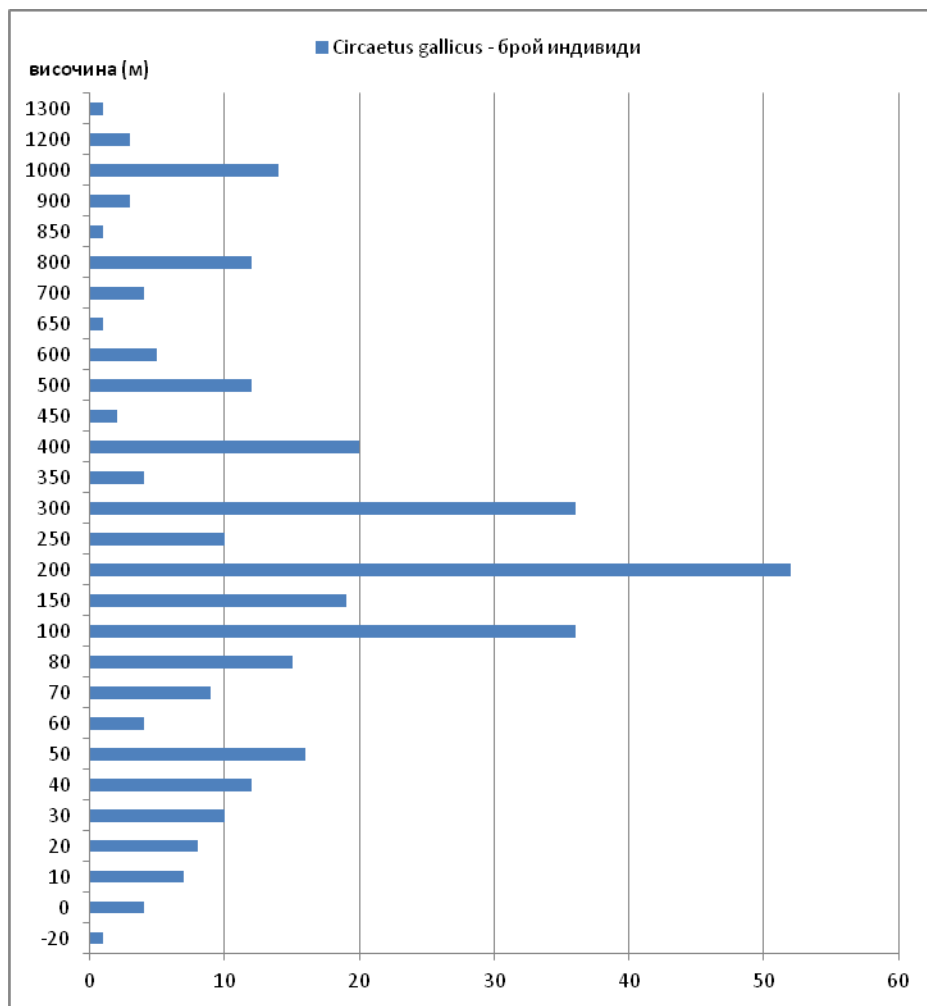
Фигура 44. Връзка между дневната динамика на прелета на орела змияр и височината на полета по време на есенна миграция 2011 г.

Височинно разпределение на прелитащите реещи птици

По време на есенната миграция 2011 г. в Северна България орлите змиари са наблюдавани да прелитат на височина от - 20 м (под нивото на една от наблюдателните точки) до 1300 м, като най-много птици прелитат на височина около 200 м, 300м и 100 м. (фигура 45). На практика 14% от орлите змиари са прелетели на височина над 500 м, 26% - на височина между 200 и 500 м и 60% - на височина под 200 м.

Миграционни потоци

Орела змиар при прелета си на различните точки не показва предпочитания относно направлението на миграцията. Само на наблюдателните точки Пленимир и Гешаново може да се определи основно направление на прелета на вида в посока на юг.



Фигура 45. Височина на полета при орела змиар по време на есенната миграция 2011г.