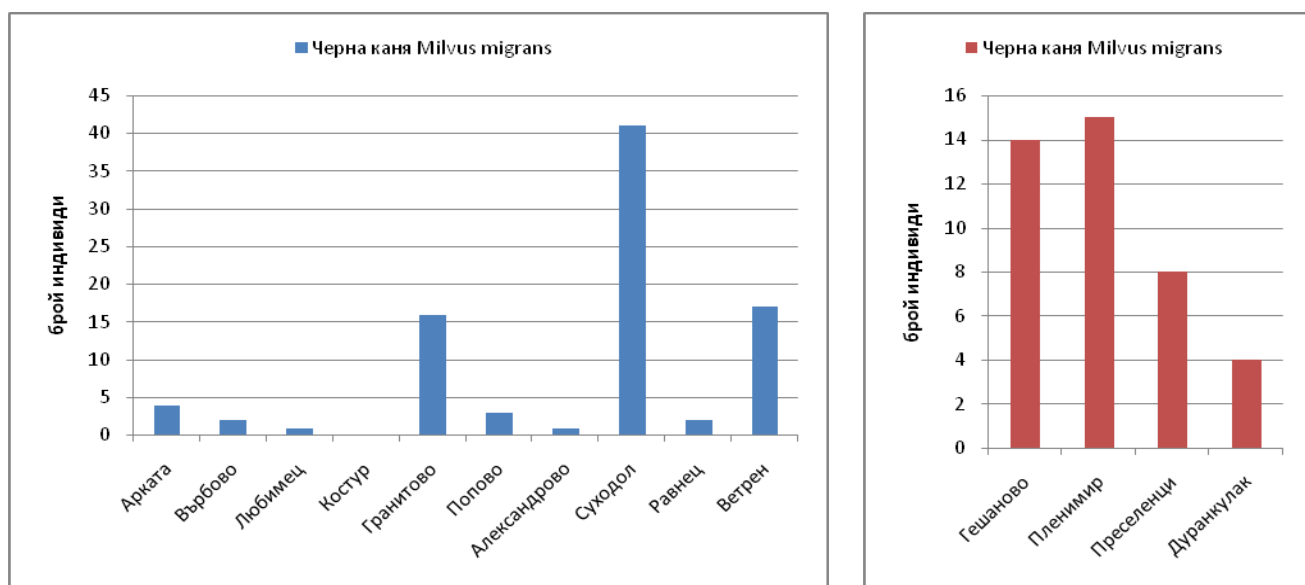


## Черна каня *Milvus migrans*

### Визуално проучване на дневната миграция

#### Численост и фронт на миграцията през Южна България и Добруджа

По време на пролетната миграция 2012 г. през Южна България са установени да прелитат 87 индивида, а през Добруджа – 41 индивида. Това представлява съответно 9% и 4% от прелитащата популация на вида по западно-черноморския прелетен път Виа Понтика. На база дневните и почасовите отчети на всяка наблюдателна точка вероятността едни и същи птици да са регистриран и в Южна България и в Добруджа е пренебрежимо малка. По тази причина може да се приеме, че по време на пролетната миграция през 2012 г. през изследвания район са отчетени 128 черни кани. Черната каня е наблюдаван да мигрира на всички наблюдателни точки в Южна България и Добруджа с изключение на Костур. Най-голям брой черни кани в Южна България са отчетени на наблюдателната точка при Суходол – 41 индивида, като по-големи числености са регистрирани и на Ветрен - 17 инд. и Гранитово (по течението на река Тунджа) – 16 инд. В Добруджа най-голям брой мигриращи черни кани е отчетен при Пленимир и Гешаново – съответно 15 и 14 индивида. Като цяло относително масов прелет на черна каня се наблюдава в района на Бургас (при Суходол и Ветрен) и поречието на река Тунджа в Южна България и в Централна и Западна Добруджа (в района между Преселенци и Гешаново) (фиг. 32).



А/ Южна България

Б/ Добруджа

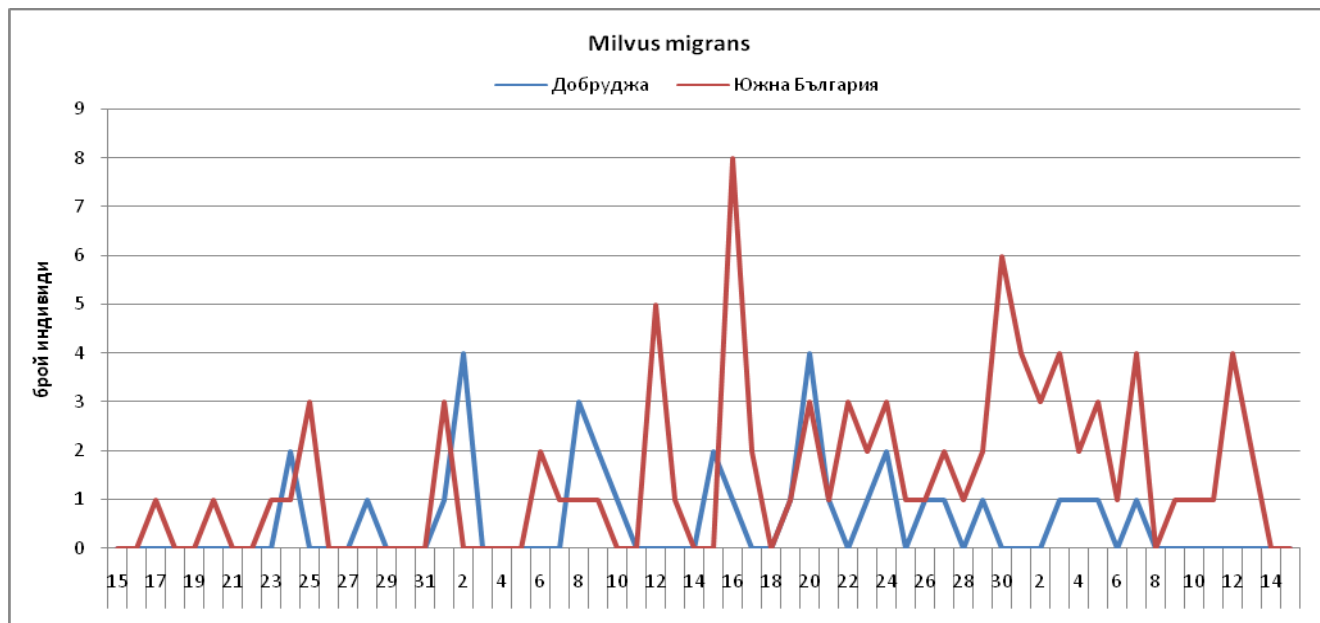
Фигура 32. Фронт на миграцията на черната каня през пролетта на 2012 г.

#### Интензивност и динамика на прелета на вида в периода на изследването

##### Сезонна динамика

Основната част от черните кани са преминали над Южна България и през Добруджа през месец април – общо 76 индивида. През март са преминали 10, а през май – 34 индивида. Най-рано черна каня е регистрирана на наблюдателната точки Любимец по поречието на Марица (1 индивид) на 17.3.2012 г., а най-късно са наблюдавани на 13.5.2012 г. – по 1 птица на наблюдателните точки в Суходол и Гранитово в Южна България. Добруджа най-ранните мигранти са отчетени на 24.3.2012 г. на Пленимир и Гешаново,

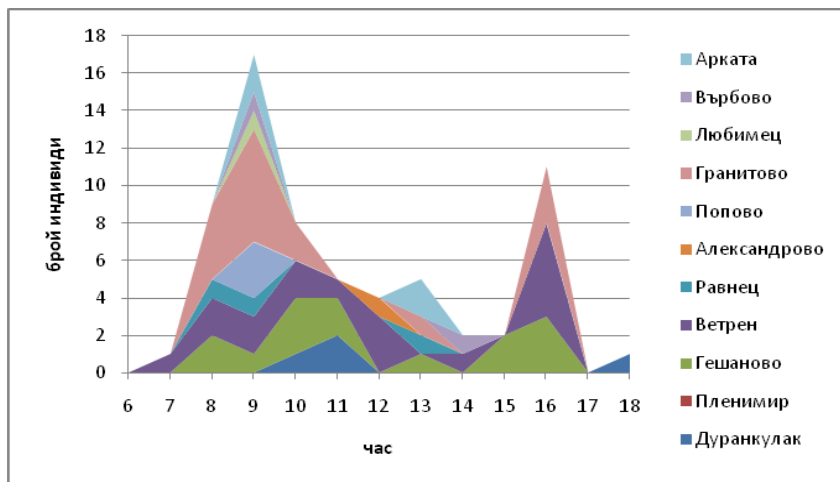
а най-късните – на 7.5.2012 г. на Гешаново. Птиците летят предимно по единично и почти равномерно през пролетния период. Максимална дневна численост е отчетена на 12.4.2012 г. на наблюдателната точка при село Ветрен – 4 индивида. Общата максимална дневна численост за целия район на проучване (Южна България и Добруджа) е регистрирана на 16.4.2012 г., когато общо през всички наблюдателни точки са преминали 9 индивида (фиг. 33).



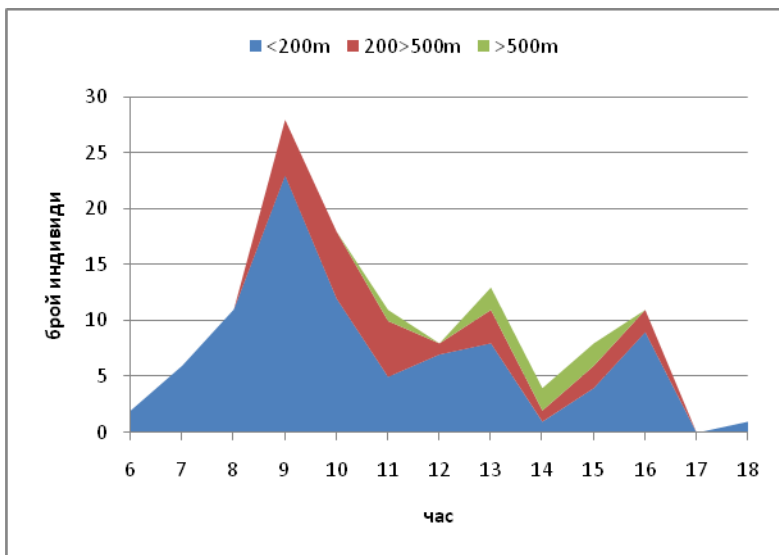
Фигура 33. Сезонна динамика на прелета на черната каня през пролетта на 2012 г.

### Дневна динамика

На базата на наблюденията на черна каня на всички 13 наблюдателни точки може да се заключи, че най-голям брой птици прелитат изследвания район на Южна България и Добруджа в периода между 8 и 10 ч. и около 16 ч. (фиг. 34). Около 14 ч. и в ранните сутрешни часове са регистрирани най-малък брой птици. Рано сутрин са регистрирани единични птици в района на Ветрен (Бургаския район), а късно следобед – са регистрирани в района на Дуранкулак (Добруджа).



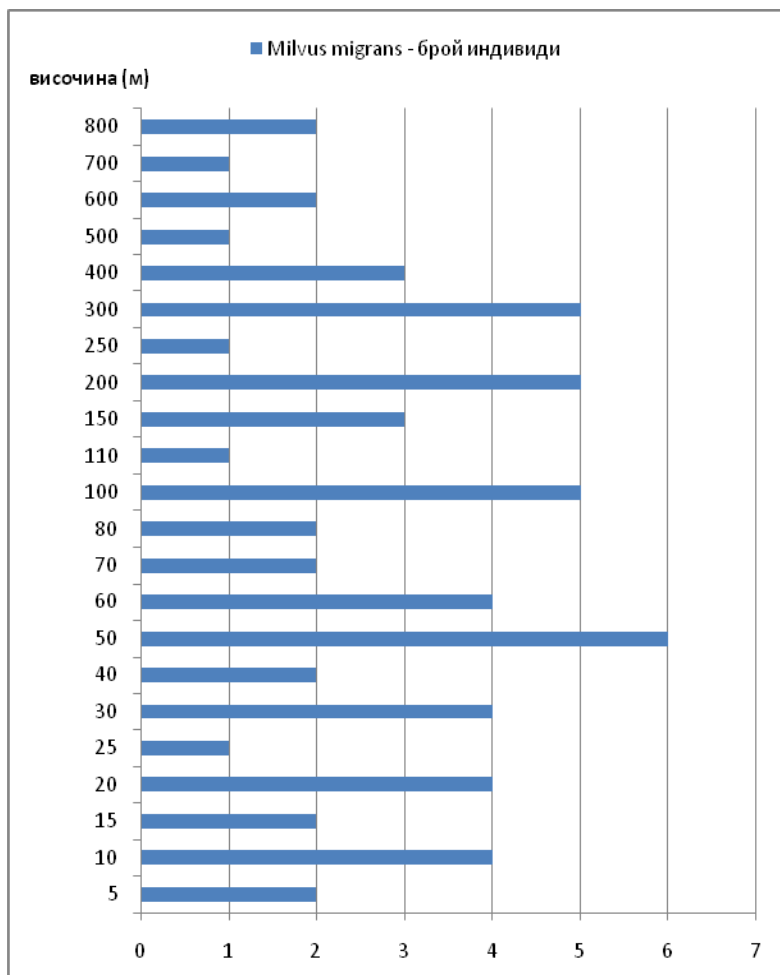
Фигура 34. Дневна динамика на прелета на черната каня през пролетта на 2012 г.



Предобед повечето черни кани летят на височина до 200м. Около 10 ч по обед са наблюдавани и птици летящи и на височина над 200 м. височина (фиг. 35). Въпреки това значителен брой птици летят на височина под 200 м през целия ден.

**Фигура 35. Връзка между дневната динамика на прелета на черната каня и височината на полета по време на пролетна миграция 2012 г.**

### Височинно разпределение на прелитащите реещи птици



По време на пролетната миграция 2012 г. в Южна България и Добруджа черните кани са наблюдавани да прелитат на височина от 5 м до 800 м, като птиците са сравнително равномерно разпределени в този височинен диапазон. Все пак най-много птици прелитат на височина около 50 м. (фиг.36). На практика 6% от черните кани са прелетели на височина над 500 м, 21% - на височина между 200 и 500 м и 74% - на височина под 200 м.

### Миграционни потоци

Основното направление на прелитащите черни кани през по-голямата част от Южна България и Добруджа е юг – север. В района с най-интензивна миграция на черни кани – Суходол голям брой птици са поддържали посока северозапад, а част от птиците са летели на запад. В Добруджа при Пленимир и Гешаново е отчетено че част от птиците поддържат посока североизток.

**Фигура 36. Височина на полета при черната каня по време на пролетната миграция 2012 г.**