

Черна каня *Milvus migrans*

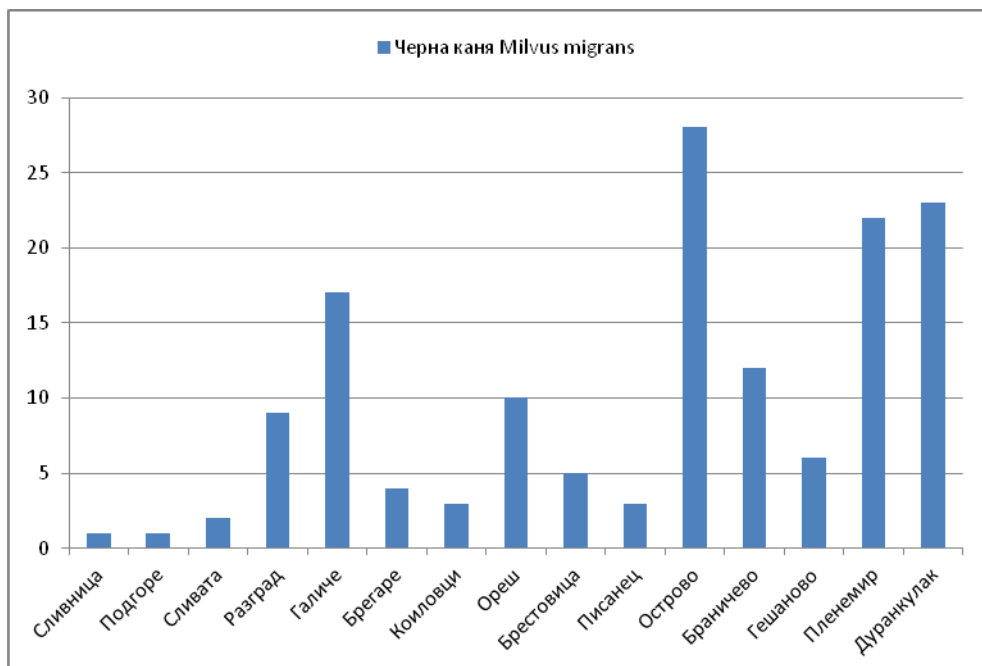
Описание на вида

Мигрант с „разтеглена“ във времето миграция. Трудно може да се определят характерни пикове. Най-често се регистрират единични птици, но често се наблюдават групи от по 5-7 мигранта заедно.

Визуално проучване на дневната миграция

Численост и фронт на миграцията през Северна България

По време на есенната миграция 2011 г. са установени да прелитат 148 индивида, от които 146 са наблюдавани на постоянните наблюдателни точки и 2 – на временните наблюдателни точки. Това представлява 15% от прелитащата популация на вида по западно-черноморския прелетен път Виа Понтика. Черната каня е наблюдаван да мигрира на всички наблюдателни точки, като при Острово (в Лудогорието) са установени най-голям брой птици, а най-малко - при Подгоре (най-западните части на проучвания район). Като цяло масов прелет на черен щъркел се наблюдава в източната и централната част на Добруджа (Дуранкулак и Пленемир), Лудогорието (Острово) и в централната част на Дунавската равнина (Галиче).



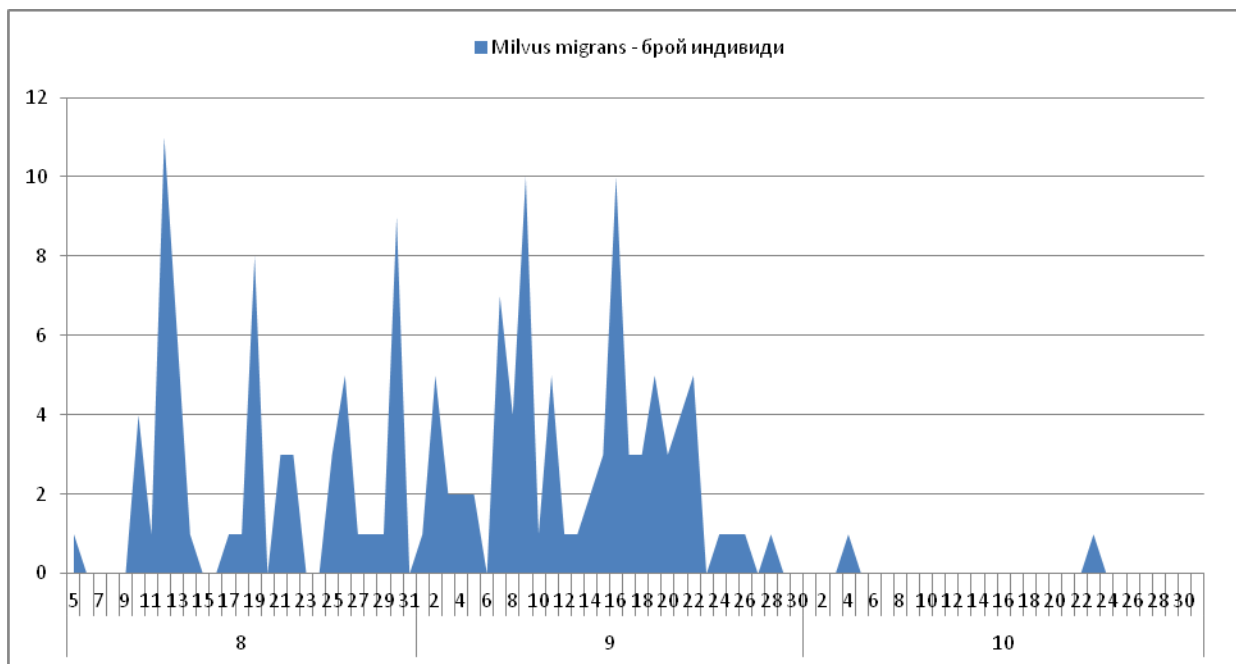
Фигура 35. Фронт на миграцията на черната каня през Северна България през есента на 2011 г.

Интензивност и динамика на прелета на вида в периода на изследването

Сезонна динамика

Основната част от черните кани са преминали над района на проучване през септември – 83 индивида. През август са преминали 60, а през октомври – 2 индивида. Най-рано черни кани са регистрирани на наблюдателната точки Пленемир (1 индивид) 5.8.2011 г., а най-късно са наблюдавани на 23.10.2011 г. – 1 птици на наблюдателната точка в Галиче. Максимална дневна численост е отчетена на 12.8.2011 г. на наблюдателната точка при село Дуранкулак –

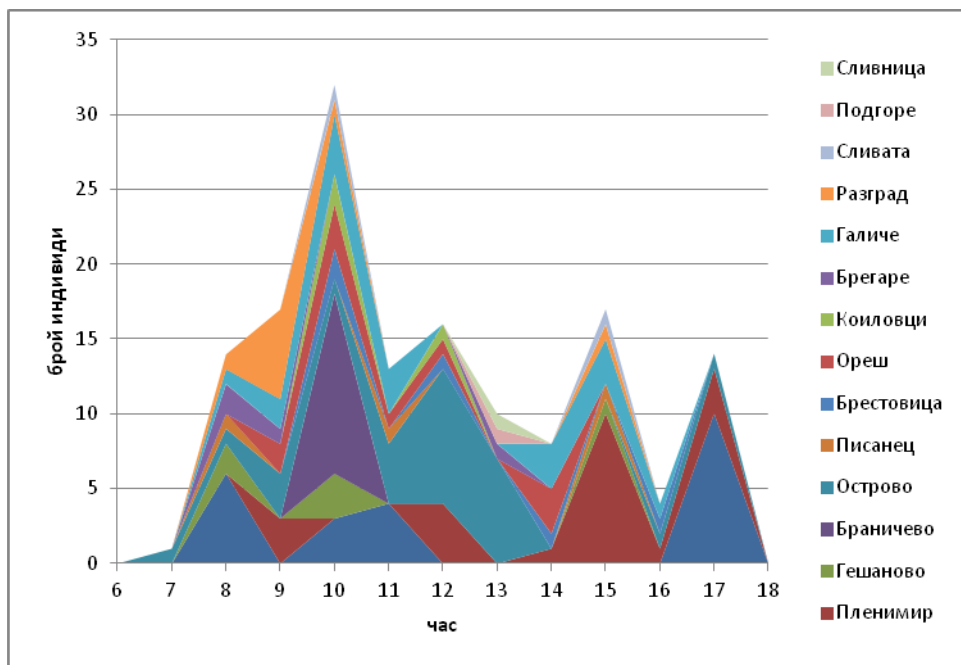
10 индивида. Общата максимална дневна численост за целия район на проучване регистрирана на същата дата, когато общо през всички наблюдателни точки са преминали 11 индивида.



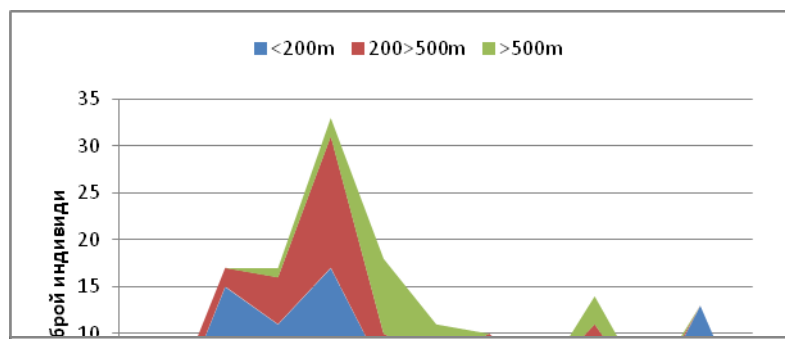
Фигура 36. Сезонна динамика на прелета на черната каня през есента на 2011 г.

Дневна динамика

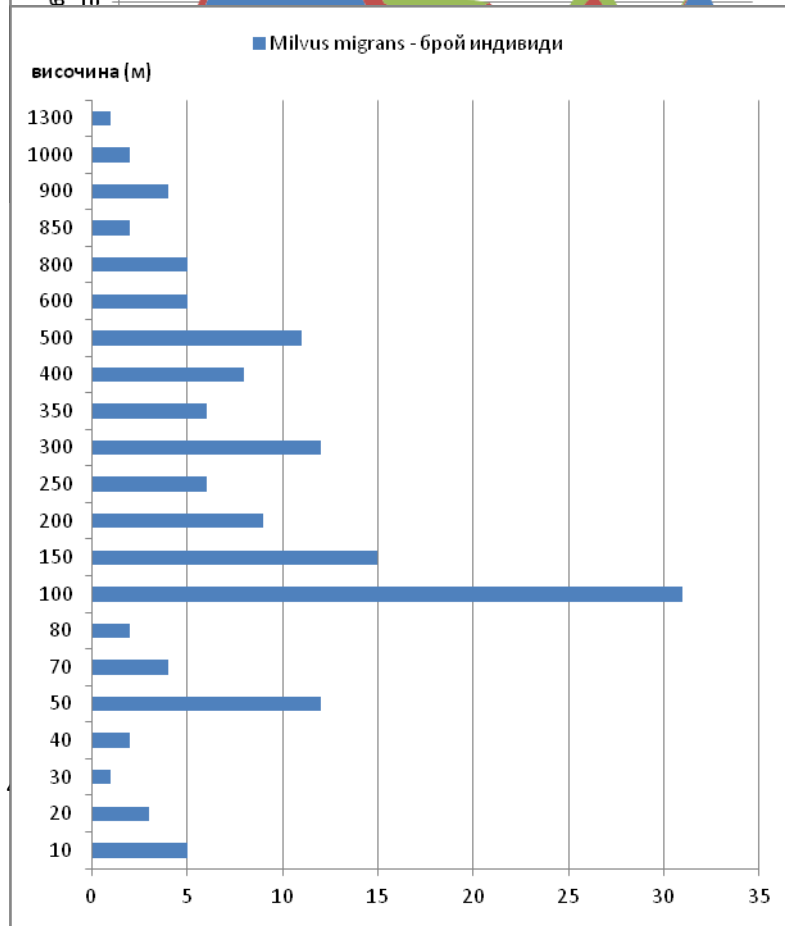
На базата на наблюденията на черна каня на всички 15 наблюдателни точки може да се заключи, че най-голям брой птици прелитат изследвания район на Северна България в периода между 9 и 11 ч., като около 16 ч. и в ранните сутрешни часове са регистрирани най-малък брой птици. Рано сутрин са регистрирани единични птици в района на Острово (в Лудогорието), а късно следобед – са регистрирани в района на Дуранкулак, Пленимир и Острово (Добруджа и Лудогорието).



Фигура 37. Дневна динамика на прелета на черната каня през есента на 2011 г.



Предобед повечето черни кани летят на височина до 200 м. Около 10 ч по обед са наблюдавани и птици летящи и на височина над 200 м. височина. Следобед значителен брой птици летят на височина под 200 м.



Фигура 38. Връзка между дневната динамика на прелета на черната каня и височината на полета по време на есенна миграция 2011 г.

Височинно разпределение на прелитащите реещи птици

По време на есенната миграция 2011 г. в Северна България черните кани са наблюдавани да прелитат на височина от 10 м до 1300 м, като най-много птици прелитат на височина около 50 м. и 100 м. (фигура 39). На практика 13% от черните щъркели са прелетели на височина над 500 м, 29% - на височина между 200 и 500 м и 58% - на височина под 200 м.

Миграционни потоци

Основното направление на прелитащите черни кани през по-голямата част от Северна България е север – юг с изключение на Дуранкулак, където повечето птици летят в направление югозапад, и на Галиче, където направленията са много разнообразни, но все пак повечето летят в посока югоизток.

Фигура 39. Височина на полета при черната каня по време на есенната миграция 2011 г.