

Осояд *Pernis apivorus*

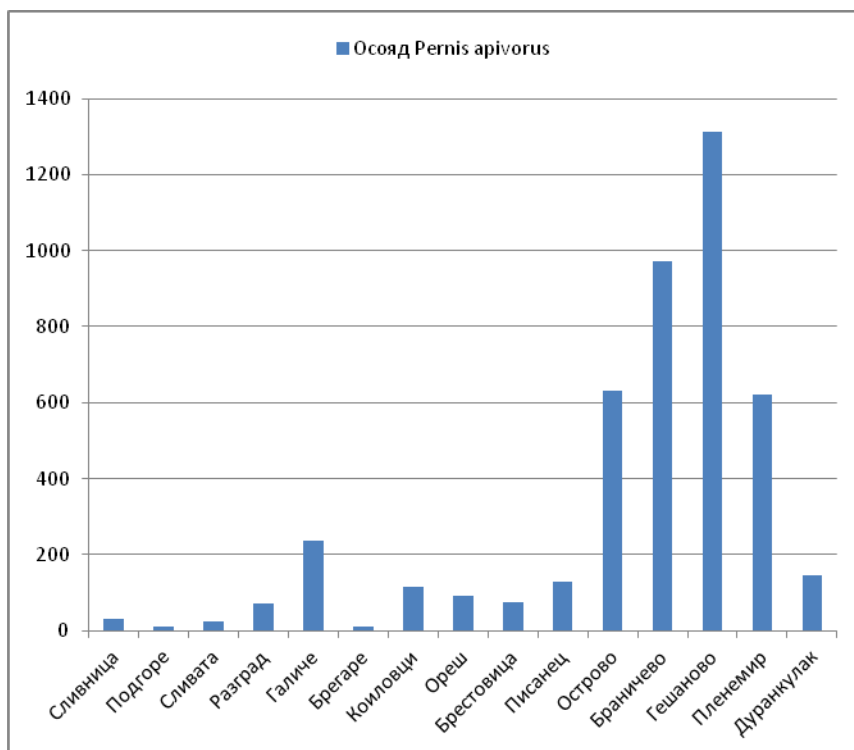
Описание на вида

Един от ранните есенни мигранти (края на август, първите дни на септември) и един от най-късните пролетни мигранти (средата на май). Образува ята (най-големи до около 200-400 бр.), понякога смесени с други грабливи (черна каня, тръстиков блатар и др.) Височина на полета е около 300 – 400 м. За нощувка избира гори.

Визуално проучване на дневната миграция

Численост и фронт на миграцията през Северна България

По време на есенната миграция 2011 г. са установени да прелитат 4502 индивида, от които 4483 са наблюдавани на постоянните наблюдателни точки и 19 – на временните наблюдателни точки. Това представлява 19% от прелитащата популация на вида по западно-черноморския прелетен път Виа Понтика. Осоядът е наблюдаван да мигрира на всички наблюдателни точки, като при Гешаново (в Добруджа) са установени най-голям брой птици, а най-малко - при Брегаре (Дунавската равнина) и в най-западните части на проучвания район – при Сливата, Подгоре и при Сливница. Като цяло масов прелет на осояд се наблюдава в западната част на Добруджа и Лудогорието (между Острово и Пленемир) и в централната и западна част на Дунавската равнина (между при село Галиче).

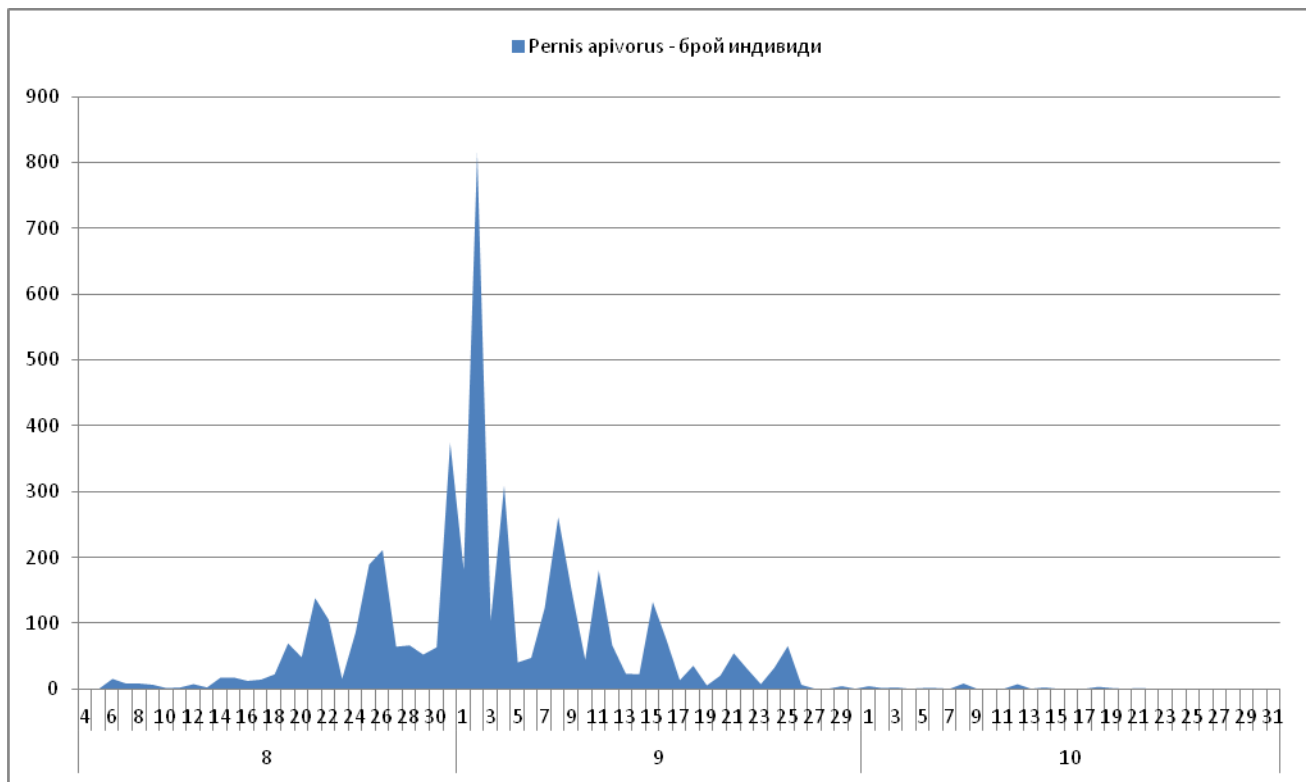


Фигура 30. Фронт на миграцията на осояда през Северна България през есента на 2011 г.

Интензивност и динамика на прелета на вида в периода на изследването

Сезонна динамика

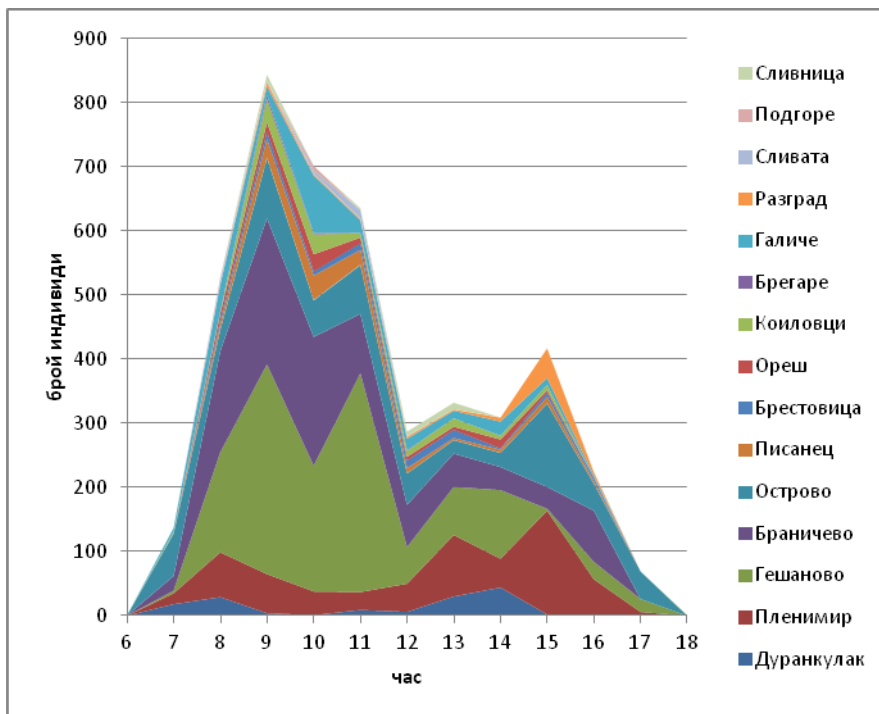
Основната част от осоядите са преминали над района на проучване през септември – 2841 индивида. През август са преминали 1611, а през октомври – 31 индивида. Най-рано осояди са регистрирани на наблюдателните точки Пленемир (12 индивида) и Разград (3 индивида) на 6.8.2011 г., а най-късно са наблюдавани на 21.10.2011 г. – 1 индивид на наблюдателната точка при село Писанец. Максимална дневна численост е отчетена на 2.9.2011 г. на наблюдателната точка при село Гешаново – 489 индивида. На същата дата е отчетена и максималната обща дневна численост за целия район на проучване, когато общо през всички наблюдателни точки са преминали 815 индивида.



Фигура 31. Сезонна динамика на прелета на осояда през есента на 2011 г.

Дневна динамика

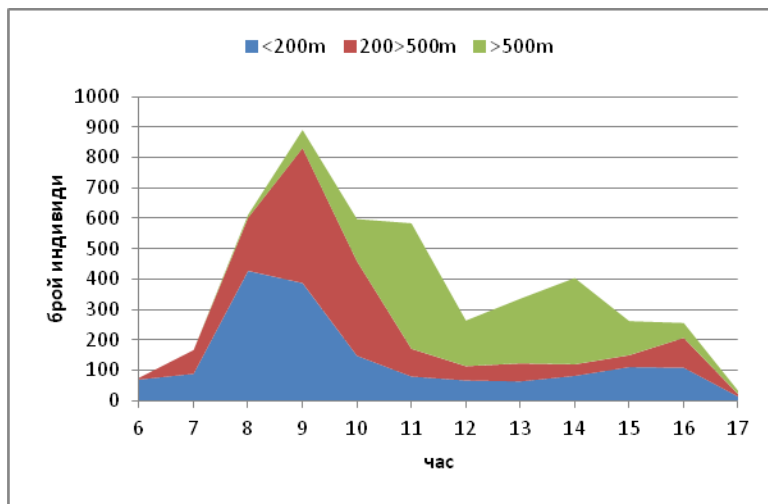
На базата на наблюденията на осояда на всички 15 наблюдателни точки може да се заключи, че най-голям брой птици прелитат изследвания район на Северна България в периода между 8 и 11 ч., като в следобедните часове броят на регистрираните птици е значително по-нисък с леко увеличение около 16 ч. Рано сутрин са регистрирани мигриращи осояди на всички наблюдателни точки в Добруджа и Лудогорието (от Дуранкулак до Писанец), както и в района на Коиловци и Брегаре (Дунавска равнина). Това показва че птиците са нощували в близост до съответните наблюдателни точки. Късно следобед, след 17 ч мигриращи осояди са наблюдавани в района на



Фигура 32. Дневна динамика на прелета на осояда през есента на 2011 г.

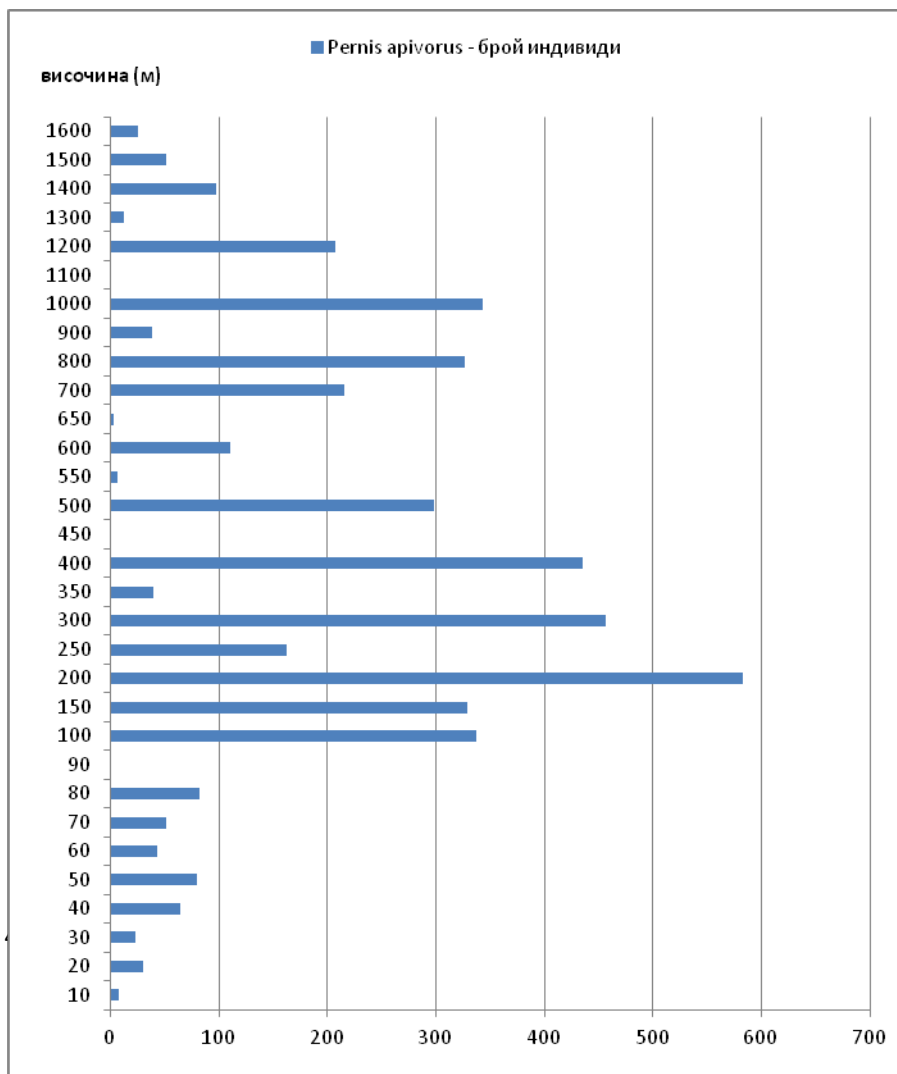
Пленимир, Гешаново, Острово и

К
О
И
Л
О
В
Ц
И
.



Предобед повечето осояди летят на височина до 200м и между 200 и 500 м. Между 11 ч по обед и 15 ч повечето индивиди летят над 500 м. височина. В късните следобедни часове относителният дял на птиците, летящи под 200 м. височина отново нараства.

Фигура 33. Връзка между дневната динамика на прелета на осояда и височината на полета по време на есенна миграция 2011 г.



Височинно разпределение на прелитащите реещи птици

По времена есенната миграция 2011 г. в Северна България осоядите са наблюдавани да прелитат на височина от 10 до 1600 м, като най-много птици прелитат на височина около 200 м, 300м и 400 м (фигура 34). На практика 31% от осоядите са прелетели на височина над 500 м, 31% - на височина между 200 и 500 м и 336% - на височина под 200 м. Макар птиците да са относително равномерно разпределени в трите височинни пояса, преобладават тези летящи на 200 и под 200 метра височина.

Фигура 34. Височина на полета при осояда по време на есенната миграция 2011 г.

Миграционни потоци

Основното направление на прелитащите черни щъркели в по-голямата част от изследвания район е север – юг, както в Добруджа, така и в Лудогорието и Дунавската равнина. Повечето птици са прелетели в направление югозапад само на наблюдателните точки при Дуранкулак и Ореш. На наблюдателната точка при село Галиче предпочитаното направление е югоизток, а на наблюдателната точка при Сливница (Софийското поле) повечето птици са прелетели по посока североизток.

Използване на района за стационариране и нощване от реещи птици

Както бе споменато по-горе районът на Добруджа и Лудогорието, северно от наблюдателните точки се ползва за нощване на осояди. Нощувки са регистрирани около наблюдателните точки Гешаново и Пленимир (в Добруджа) и Галиче (в Дунавската равнина).