

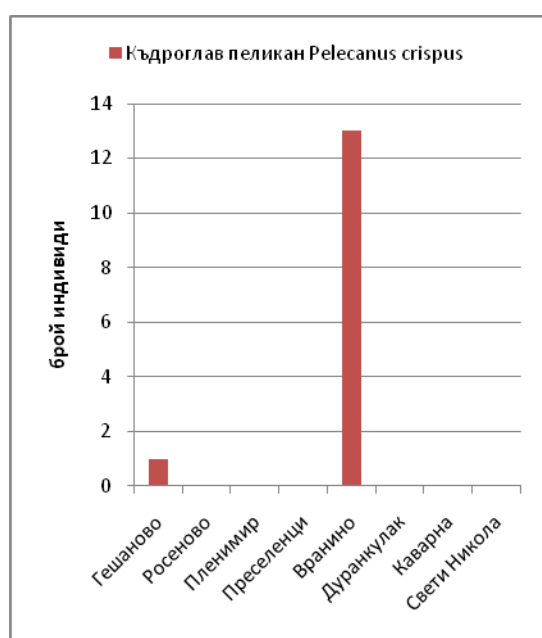
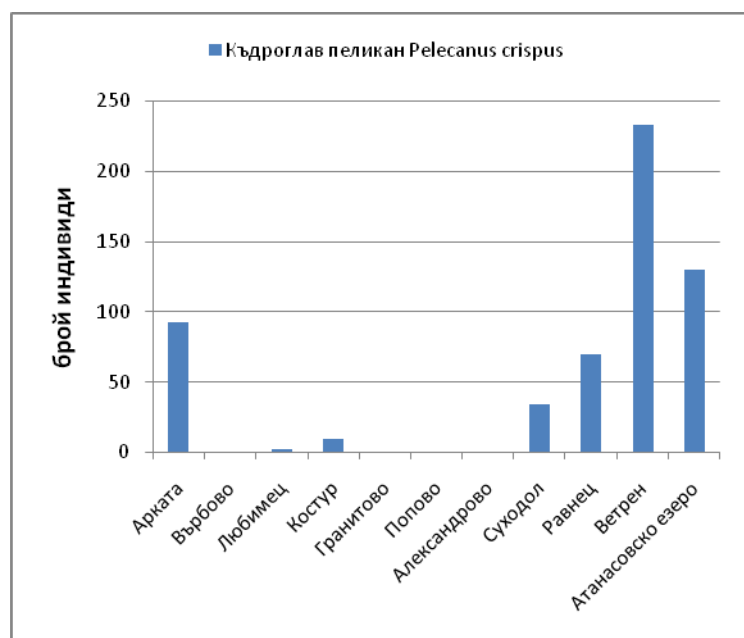
## Къдроглав пеликан *Pelecanus crispus*

### Описание на вида

### Визуално проучване на дневната миграция

#### Численост и фронт на миграцията през Южна България и Добруджа

По време на есенната миграция 2012 г. през изследвания район на Южна България и Добруджа са прелетели 582 къдроглави пеликана. Това представлява 29% от прелитащата популация на вида по западно-черноморския прелетен път Виа Понтика. Почти всички птици са преминали над наблюдателна точка Ветрен (233 индивида) и Атанасовско езеро (130 индивида) в района на Бургас. В Южна България най-интензивен прелет на къдроглави пеликани през есента е наблюдаван в района на Бургас между Суходол и Атанасовско езеро (фигура 16). На наблюдателните точки Арката в Източните Родопи и Костур в Сакар също е наблюдаван прелет на къдроглави пеликани. В Добруджа къдроглави пеликан и са наблюдавани при Вранино в източната част на Добруджа, както и една птица в смесено ято с розови пеликани при Гешаново. Два часа по-късно ятото е засечено североизточно от наблюдателната точка при Равнец. Птиците, прелетели над Бургаския район със сигурност са прелетели и над Добруджа, но не са регистрирани на наблюдателните точки там. Съпоставяйки данните от 2011 и 2012 г. за Добруджа, може да се предположи, че в източната част на Добруджа има миграционен коридор за къдроглавия пеликан, както и в западната част на Добруджа и Лудогорието.



#### А/ Южна България

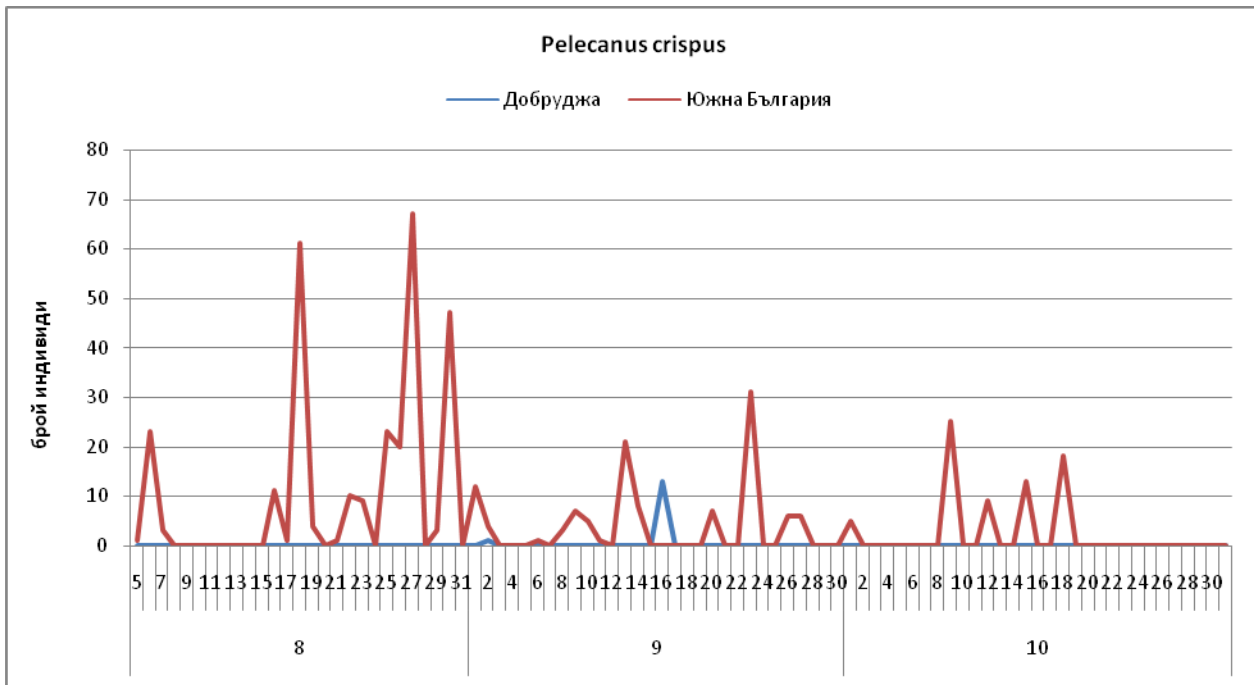
#### Б/ Добруджа

Фигура 16. Фронт на миграцията на къдроглавия пеликан през есента на 2012 г.

#### Интензивност и динамика на прелета на вида в периода на изследването

##### Сезонна динамика

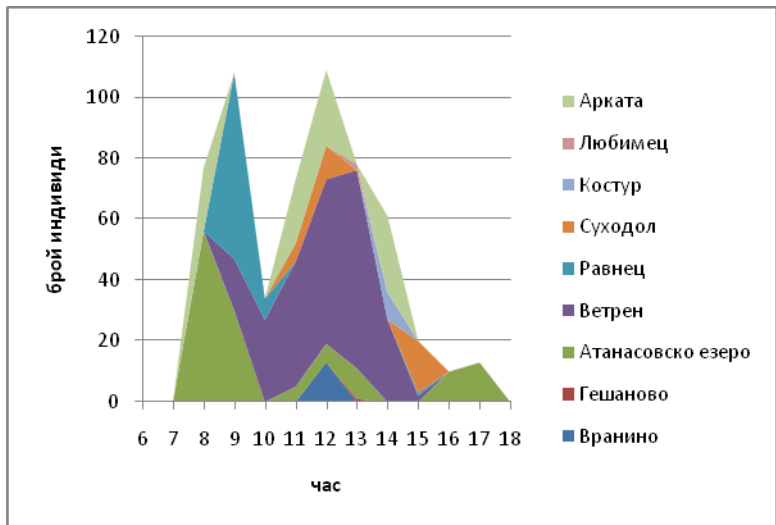
Първите къдроглави пеликани са установени да прелитат на още на 5.8.2012 г. – една птица в района на Ветрен, като през следващите два дни са преминали още 26 птици. Интензивен прелет е наблюдаван през втората половина на август с дневен максимум на 27.8.2012 г., когато са преминали 67 индивида над Атанасовско езеро (фиг. 17). Най-късно къдроглави пеликани са наблюдавани на 18.10.2012 г. при Ветрен (12 птици) и Суходол (6 птици). В Добруджа прелитащи птици са наблюдавани на 2.9.2012 – една птица в ято от розови пеликани при Гешаново и на 16.9.2012 г. при Вранино – 13 птици.



Фигура 17. Сезонна динамика на прелета на къдроглавия пеликан през есента на 2012 г.

### Дневна динамика

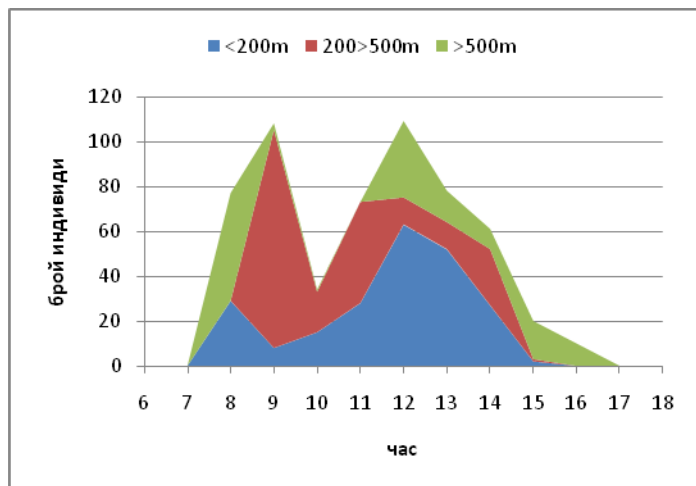
По-голямата част от мигриращите къдроглави пеликани са наблюдавани между 8 ч. сутринта и 14 ч. следобед. На Атанасовско езеро и Равнец къдроглави пеликани са преминали предимно в ранните сутрешни часове, преди 10 ч, докато на наблюдателните точки Ветрен, Арката, Суходол птиците са прелетели предимно в обедните и ранните следобедни часове (фиг.18). Вероятно тези птици сутринта са били по поречието на Дунав, като се има предвид че според засеченото на Гешаново и Равнец ято пеликани, те летят със скорост 60-65 км/ч. В късните следобедни часове мигриращи птици са установени в района на Атанасовско езеро. В Добруджа наблюдаваните пеликани, както при Гешаново, така и при Вранино са прелетели в обедните часове.



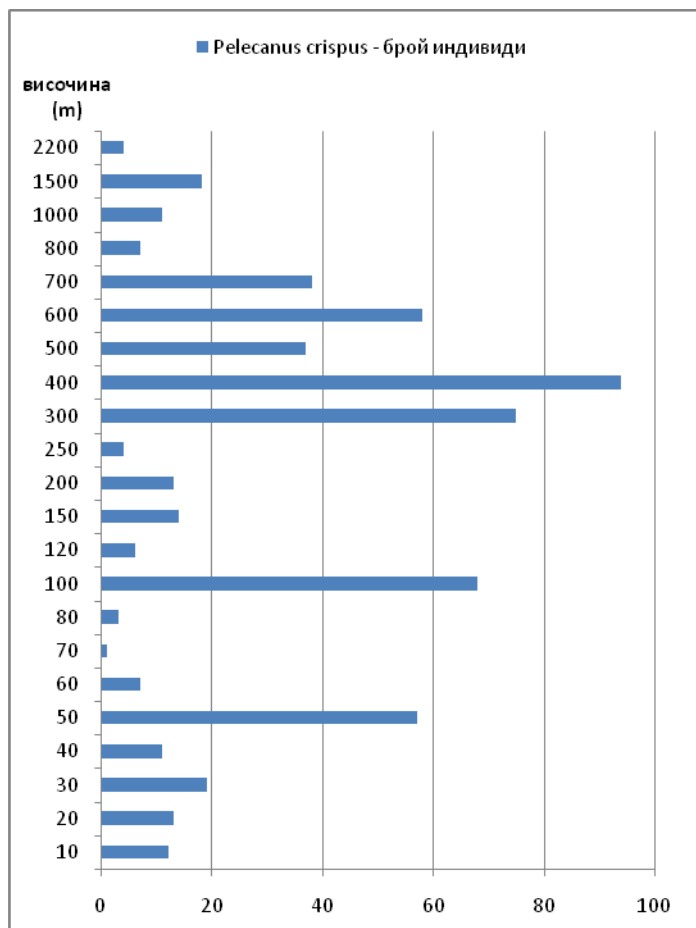
Фигура 18. Дневна динамика на прелета на къдроглавия пеликан през есента на 2012 г.

В протежение на деня в периода между 11 и 14 ч. най-много птици са прелетели на височина под 200 м. В предобедните часове значителен брой птици летят на височина между 200 и 500 м. Рано сутрин и в обедните часове са наблюдавани ята прелитащи над 500 м височина. В късните следобедни часове също са наблюдавани високо летящи птици (фиг.19).

Къдроглавите пеликани са наблюдавани да летят в широк височинен диапазон – от 10 м до 2200 м. (фиг 20). Най-много птици са прелетели на височина между 300 и 700 м. Все пак в най-ниския височинен пояс под 200 м. са преминали 39% от пеликаните, на височина между 200 и 500 м - 37% и на височина над 500 м - 24% от къдроглавите пеликани. Основното направление на прелета на къдроглавия пеликан е на юг, като в района на Ветрен са наблюдавани птици летящи в посока югозапад и изток, а в района на Арката – птици летящи в посока запад.



Фигура 19. Връзка между дневната динамика на прелета на къдроглавия пеликан и височината на полета по време на есенна миграция 2012 г.



Фигура 20. Височина на полета при розовия пеликан по време на есенната миграция 2012 г.